

๐19 ผลการเปิดโอกาสให้มีส่วนร่วมในการดำเนินงาน ปีงบประมาณ พ.ศ. 2569

ประเด็น : การรับฟังปัญหา อุปสรรค ความต้องการ และข้อเสนอแนะจากเกษตรกรในพื้นที่ รายสินค้าเกษตรกรสำคัญของจังหวัด รวม ๑๑ กลุ่มสินค้าเป้าหมาย เพื่อจัดทำแผนพัฒนาการเกษตรระดับพื้นที่จังหวัดนราธิวาส” ภายใต้การขับเคลื่อนนโยบาย “นราธิวาส เมือง ๕ ดี ด้านเศรษฐกิจดี” ตามนโยบายของผู้ว่าราชการจังหวัดนราธิวาส โดยสำนักงานเกษตรและสหกรณ์จังหวัดนราธิวาส ร่วมกับหน่วยงานในสังกัดกระทรวงเกษตรและสหกรณ์จังหวัดนราธิวาส ประจำปีงบประมาณ พ.ศ. ๒๕๖๙

(๑) ประเด็นหรือเรื่องในการมีส่วนร่วม

สำนักงานเกษตรและสหกรณ์จังหวัดนราธิวาส ร่วมกับหน่วยงานในสังกัดกระทรวงเกษตรและสหกรณ์จังหวัดนราธิวาส ได้ดำเนินกิจกรรม “ลงพื้นที่รับฟังความคิดเห็นของเกษตรกรและผู้แทนจากส่วนราชการ/หน่วยงานที่เกี่ยวข้อง เพื่อจัดทำแผนพัฒนาการเกษตรระดับพื้นที่จังหวัดนราธิวาส” ภายใต้การขับเคลื่อนนโยบาย “นราธิวาส เมือง ๕ ดี ด้านเศรษฐกิจดี” ตามนโยบายของผู้ว่าราชการจังหวัดนราธิวาส โดยมีประเด็นหลักในการมีส่วนร่วม ได้แก่ การรับฟังปัญหา อุปสรรค ความต้องการ และข้อเสนอแนะจากเกษตรกรในพื้นที่ รายสินค้าเกษตรกรสำคัญของจังหวัด รวม ๑๑ กลุ่มสินค้าเป้าหมาย ได้แก่ ปาล์มน้ำมัน ทุเรียน ข้าว มะพร้าว ลองกอง พืชสมุนไพร (ข่า ตะไคร้) พืชผัก ยางพารา โคเนื้อ ไก่เนื้อ และประมงพื้นบ้าน/ประมงพาณิชย์ เพื่อนำข้อมูลที่ได้ไปใช้ประกอบการจัดทำแผนงาน โครงการ และกิจกรรม เสนอขอรับงบประมาณพัฒนาจังหวัดนราธิวาส ประจำปีงบประมาณ พ.ศ. ๒๕๖๙

(๒) สรุปข้อมูลของผู้มีส่วนร่วม

การดำเนินกิจกรรมรับฟังความคิดเห็นจัดขึ้นในรูปแบบ Focus Group โดยลงพื้นที่ครอบคลุม ๑๓ อำเภอทั่วจังหวัดนราธิวาส จัดเวทีรับฟังรวม มากกว่า ๒๐ เวที ตั้งแต่เดือนมีนาคม ถึงเดือนพฤษภาคม พ.ศ. ๒๕๖๙ มีผู้เข้าร่วมรวม หลายร้อยราย ประกอบด้วยกลุ่มผู้มีส่วนร่วมหลายภาคส่วน ได้แก่ ๑.เกษตรกรในพื้นที่ รายสินค้าในแต่ละเวที จำนวนเวทีละประมาณ ๓๐ คน ๒.ฟาร์มตัวอย่างในสมเด็จพระนางเจ้าสิริกิติ์ฯ ในพื้นที่จังหวัดนราธิวาส ทั้งหมด ๑๑ แห่ง โดยเข้าร่วม ๙ แห่ง (ขาด ๓ แห่ง เนื่องจากติดภารกิจ) รวมผู้เข้าร่วม ๕๐ คน และ ๓.เจ้าหน้าที่หน่วยงานในสังกัดกระทรวงเกษตรและสหกรณ์ ได้แก่ สำนักงานเกษตรจังหวัด สำนักงานประมงจังหวัด สำนักงานปศุสัตว์จังหวัด การยางแห่งประเทศไทยจังหวัดนราธิวาส สถานีพัฒนาที่ดินนราธิวาส และศูนย์วิจัยและพัฒนาการเกษตรนราธิวาส

สถานที่ที่ใช้ในการจัดเวทีครอบคลุมพื้นที่ต่าง ๆ เช่น แปลงใหญ่ปาล์มน้ำมัน ต.โคกเคียน อ.เมืองนราธิวาส, ศูนย์เรียนรู้การเพิ่มประสิทธิภาพการผลิตสินค้าเกษตร อ.ศรีสาคร, แปลงใหญ่มะพร้าว ต.สำเภา อ.ตากใบ, แปลงใหญ่ปาล์มน้ำมัน ต.โคกเคียน อ.เมืองนราธิวาส (เวทีโคเนื้อ) และฟาร์มตัวอย่างโคกบาชามือชา ต.กะลุวอ อ.เมืองนราธิวาส เป็นต้น

(๓) ผลการดำเนินงานที่ได้จากการมีส่วนร่วม

จากการรับฟังความคิดเห็น เกษตรกรและผู้มีส่วนร่วมได้สะท้อนข้อมูลปัญหาและความต้องการที่เป็นประโยชน์ในแต่ละสินค้า สรุปได้ดังนี้

๓.๑ ปาล์มน้ำมัน พบปัญหาหลัก ได้แก่ ศัตรูพืชและโรคระบาด ขาดแคลนแรงงาน การจัดการน้ำไม่เพียงพอ ขาดแคลนแหล่งเงินทุน ราคาผลผลิตไม่แน่นอน และขาดองค์ความรู้ด้านการผลิต เกษตรกรมีความต้องการให้พัฒนาระบบน้ำ จัดหาเครื่องสูบน้ำพลังงานแสงอาทิตย์ และส่งเสริมการตลาดเชื่อมโยงโดยตรง

๓.๒ ทุเรียน มีปัญหาศัตรูพืชและโรคระบาด ขาดแคลนแรงงาน การจัดการน้ำไม่เพียงพอ และขาดแหล่งเงินทุน เกษตรกรต้องการสนับสนุนระบบน้ำ เครื่องสูบน้ำพลังงานแสงอาทิตย์ และส่งเสริมการรวมกลุ่มพัฒนาสินค้า GI เพื่อเพิ่มมูลค่า

๓.๓ ลองกอง มีปัญหาาราคาผลผลิตตกต่ำ คุณภาพสินค้าไม่สม่ำเสมอ การจำหน่ายออนไลน์ไม่ตรงตามราคาที่น่าเชื่อถือ และปัญหาฟุ้งพาสภาพอากาศ ต้องการแหล่งน้ำเพื่อเจาะบ่อบาดาล ระบบชลประทาน และการยกระดับผลผลิตให้ได้มาตรฐาน GI

๓.๔ มะพร้าว มีปัญหาแมลงศัตรูพืช ภัยแล้งและขาดแคลนน้ำ ราคาตกต่ำ ต้นทุนปุ๋ยสูง และขาดแคลนแรงงานเก็บเกี่ยว ต้องการระบบน้ำหยด เครื่องสูบน้ำพลังงานแสงอาทิตย์ และองค์ความรู้กระบวนการผลิตตั้งแต่ต้นน้ำถึงปลายน้ำ

๓.๕ ข้าว มีปัญหาต้นทุนการผลิตสูง ผลผลิตคุณภาพต่ำ ขาดแคลนแรงงาน ขาดแคลนน้ำ และการบริหารจัดการที่ขาดระบบ ต้องการเพิ่มประสิทธิภาพการผลิต ส่งเสริมการรวมกลุ่ม และเชื่อมโยงตลาดและสร้าง แบรินด์ข้าวพระราชวิลาส

๓.๖ ยางพารา มีปัญหาด้านการผลิต สวนยางส่วนใหญ่ต้นยางมีอายุมาก ประกอบกับเจอโรคใบร่วงชนิดใหม่ในยางพารา ทำให้ผลผลิตต่อไร่ลดลง ต้นทุนการผลิตสูงโดยเฉพาะค่าปุ๋ย และค่าแรงงาน มีความต้องการพัฒนาประสิทธิภาพการผลิตด้วยการสนับสนุนยางพันธุ์ดีปลูกทดแทนสวนเก่า การจัดการสวนยางและการกรีดยางที่ถูกวิธี พัฒนาและเชื่อมโยงระบบตลาดล่วงหน้า

๓.๗ พืชสมุนไพร (ข่า ตะไคร้) มีปัญหาด้านต้นทุนการผลิตสูงโดยเฉพาะราคาปุ๋ย โรคและแมลงศัตรูพืช สภาพอากาศแปรปรวน ราคาผลผลิตไม่แน่นอนขึ้นอยู่กับพ่อค้าคนกลาง เนื่องจากตลาดขายหลักจะส่งไปที่ประเทศมาเลเซีย ต้องการการสนับสนุนปัจจัยการผลิต พัฒนางค์ความรู้การผลิต ส่งเสริมการแปรรูป และเชื่อมโยงการตลาดกับผู้รับซื้อรายใหญ่

๓.๘ พืชผัก มีปัญหาพื้นที่ปลูกผักที่มีจำกัด ส่วนใหญ่เป็นสวนยางพาราและปาล์มน้ำมัน เกษตรกรปลูกระหว่างที่ต้นยางพาราและปาล์มน้ำมันยังไม่โต แล้วก็เปลี่ยนที่ปลูกไปเรื่อยๆ บางพื้นที่ประสบปัญหาน้ำท่วมขังในช่วงฤดูฝน ขาดระบบน้ำและแหล่งน้ำสำรองในช่วงฤดูแล้ง ทำให้ปลูกผักได้ไม่ต่อเนื่อง ต้องการให้มีการสนับสนุนวัสดุอุปกรณ์สำหรับจัดทำแปลงปลูกผักยกแคร่และโรงเรือนปลูกผัก การรับรองมาตรฐาน GAP สนับสนุนบรรจุภัณฑ์ และการผลิตปุ๋ยเพื่อลดต้นทุนการผลิต

๓.๙ โคน้ มีปัญหาด้านต้นทุนอาหารสัตว์สูง ขาดพื้นที่ปลูกหญ้า ขาดเครื่องบดทะลายปาล์ม ปัญหาเลี้ยงแบบปล่อย และปัญหาน้ำท่วม/ดินเปรี้ยว ต้องการพื้นที่น้ำร่องสำหรับปลูกหญ้าอาหารสัตว์ และพัฒนาฟาร์มให้ได้มาตรฐาน GFM

๓.๑๐ ไก่เนื้อ มีปัญหาด้านต้นทุนอาหารสัตว์สูง มีความเสี่ยงจากโรคระบาดในสัตว์ปีกเนื่องจากสภาพอากาศจังหวัดนราธิวาสร้อนชื้นและมีฝนตกชุก ส่วนใหญ่เป็นเกษตรกรรายย่อยไม่มีโรงเรือนเลี้ยงที่ได้มาตรฐาน ต้องการการรวมกลุ่มผู้เลี้ยงไก่เนื้อเพื่อพัฒนาการเลี้ยงให้ได้มาตรฐาน การสนับสนุนอาหารสัตว์และลดต้นทุนการผลิต

๓.๑๑ ประมงชายฝั่งพื้นบ้าน มีจุดแข็งด้านทรัพยากรสัตว์น้ำที่สมบูรณ์ แต่มีปัญหาค่าน้ำมัน เครื่องมือขาดความทันสมัย และขาดทักษะการแปรรูป ต้องการยกระดับสินค้าตลาด GI สร้างมูลค่าและช่องทางออนไลน์

นอกจากนี้ ฟาร์มตัวอย่างฯ ทั้ง ๙ แห่งที่เข้าร่วม มีความต้องการร่วมกันในการขอรับงบประมาณสนับสนุนสำหรับวัสดุอุปกรณ์จัดทำแปลงผักยกแคร่ การปรับไถพื้นที่ ทำรั้วคอกสัตว์ วัสดุกระชัง และการฝึกอบรมอาชีพระยะสั้น

(๔) การนำผลจากการมีส่วนร่วมไปปรับปรุงพัฒนาการดำเนินงานของหน่วยงาน

หน่วยงานได้นำผลที่ได้รับจากการมีส่วนร่วมของประชาชนไปปรับปรุงและพัฒนาการดำเนินงาน ดังนี้

๔.๑ จัดทำข้อเสนอโครงการบูรณาการรายสินค้า หน่วยงานในสังกัดกระทรวงเกษตรและสหกรณ์ได้รวบรวมปัญหาและความต้องการที่ได้จากเวทีทั้งหมด นำมาจัดทำเป็นชุดโครงการบูรณาการรายสินค้าเกษตรที่สำคัญ เพื่อเสนอขอรับงบประมาณพัฒนาจังหวัดนราธิวาส ประจำปีงบประมาณ พ.ศ. ๒๕๖๑ โดยมีสถานที่พัฒนาที่ดินนราธิวาสเป็นหน่วยงานรับผิดชอบหลักในการประสานรวบรวมรายละเอียดความต้องการจากฟาร์มตัวอย่างทุกแห่ง ในวงเงินฟาร์มละ ๓๐๐,๐๐๐-๔๐๐,๐๐๐ บาท รวมงบประมาณภาพรวมทั้ง ๑๑ ฟาร์ม ประมาณ ๓-๕ ล้านบาท

๔.๒ กำหนดทิศทางการพัฒนาสินค้าเกษตรเชิงพื้นที่ นำข้อมูลที่ได้จากการวิเคราะห์ห่วงโซ่อุปทาน (Supply Chain) มากำหนดเป้าหมายการพัฒนาสายสินค้า เช่น ตั้งเป้าลดต้นทุนการผลิต ๒๐% เพิ่มผลผลิต ๒๐% ยกระดับมาตรฐาน GAP ๒๐% ต่อปี และเพิ่มรายได้เกษตรกร ๒๐% ภายใน ๕ ปี รวมถึงส่งเสริมการสร้างมูลค่าเพิ่มจากวัสดุเหลือใช้ เช่น เปลือกทุเรียน เมล็ดทุเรียน กิ่ง/ใบ และน้ำเสีย ตามแนวทางเศรษฐกิจ BCG

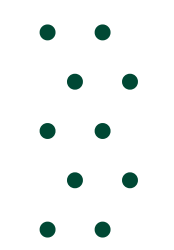
๔.๓ บรรจุในแผนปฏิบัติการราชการจังหวัด นำชุดโครงการที่ได้จากการรับฟังความคิดเห็นเข้าร่วมนำเสนอในการประชุมเชิงปฏิบัติการเพื่อจัดทำแผนพัฒนาจังหวัดนราธิวาส พ.ศ. ๒๕๗๑-๒๕๗๕ และแผนปฏิบัติการราชการประจำปีของจังหวัดนราธิวาส ประจำปีงบประมาณ พ.ศ. ๒๕๗๑ ระหว่างวันที่ ๖-๘ พฤษภาคม ๒๕๖๙ ณ ห้องประชุมโสภณพิสัย ชั้น ๖ โรงแรมตันหยง อ.เมืองนราธิวาส จ.นราธิวาส เพื่อให้สอดคล้องกับความต้องการที่แท้จริงของเกษตรกรในพื้นที่

๔.๔ ปรับแนวทางส่งเสริมการเกษตรให้ตรงกับปัญหาเฉพาะพื้นที่ หน่วยงานนำข้อมูลที่ได้ไปปรับแผนการส่งเสริมให้ครอบคลุมทั้งด้านการจัดการศัตรูพืชแบบผสมผสาน (IPM) การพัฒนาระบบน้ำ การเชื่อมโยงตลาด และการยกระดับสินค้า GI ให้ตรงตามปัญหาและศักยภาพของแต่ละพื้นที่ รวมถึงวางแผนพัฒนาเกษตรกรให้มีองค์ความรู้ครบวงจรตั้งแต่ต้นน้ำ กลางน้ำ ถึงปลายน้ำ เพื่อยกระดับคุณภาพชีวิตเกษตรกรจังหวัดนราธิวาสอย่างยั่งยืน

ภาคผนวก



**การดำเนินงานขับเคลื่อนนโยบาย
นราธิวาส เมือง 5 ดี
ด้านเศรษฐกิจดี
ของหน่วยงานในสังกัดกระทรวงเกษตร
และสหกรณ์จังหวัดนราธิวาส**



การดำเนินงานขับเคลื่อนนโยบายนาฬิกาเมือง 5 ดี

ด้านเศรษฐกิจดี ของหน่วยงานในสังกัดกระทรวงเกษตรและสหกรณ์จังหวัดนราธิวาส

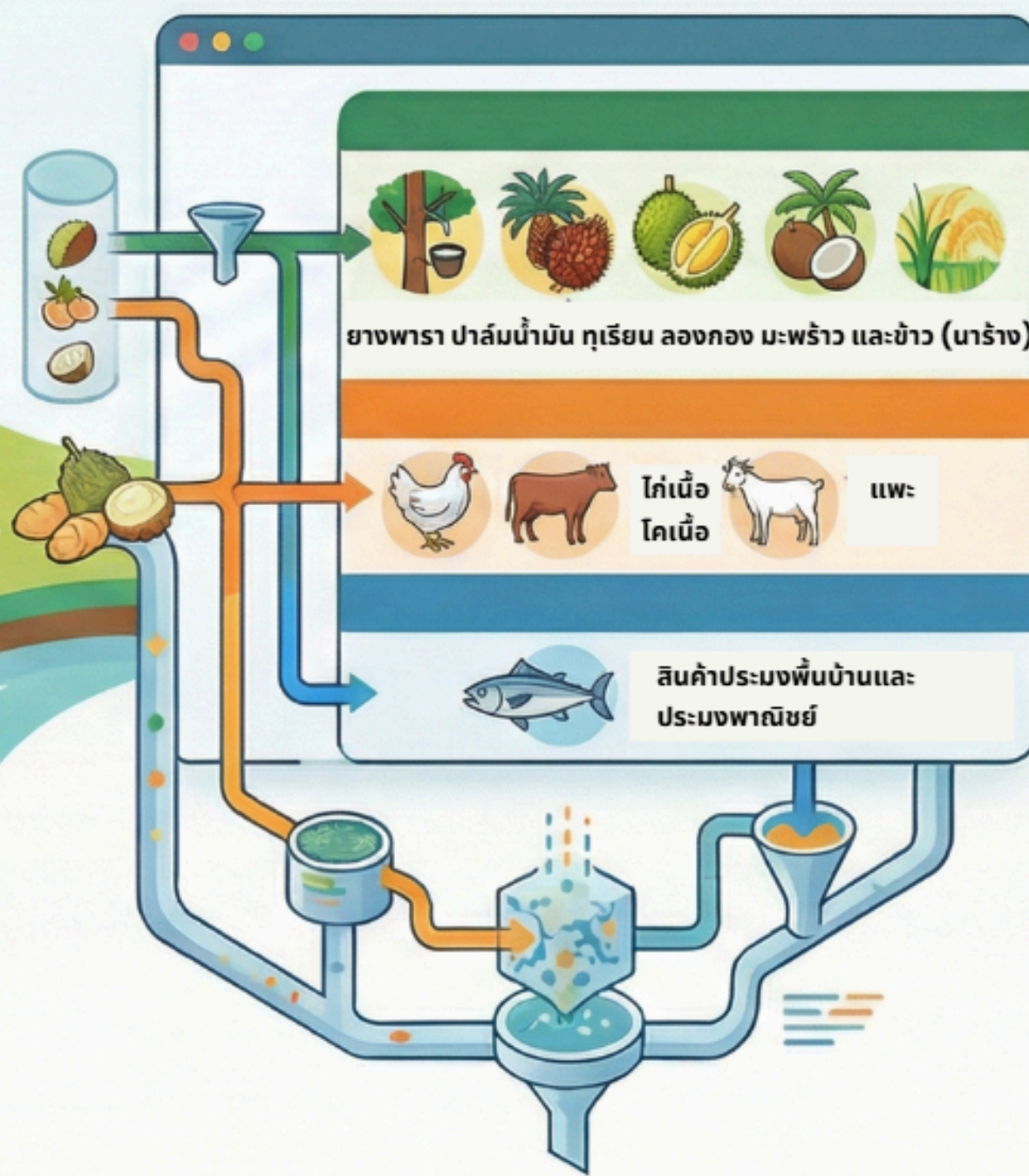
ต้นน้ำ : การผลิต

บูรณาการหน่วยงาน มุ่งพัฒนาสินค้าด้านพืช
ด้านประมง และด้านปศุสัตว์



กลางน้ำ : การแปรรูป การตลาด & การวิเคราะห์

วิเคราะห์เชิงลึก Supply Chain : รวบรวมข้อมูลการผลิต การแปรรูป
และการตลาด เพื่อหาทางออกให้แก่ปัญหาและข้อจำกัดในแต่ละขั้นตอน



ปลายน้ำ : สร้างมูลค่าเพิ่ม & เป้าหมายในอนาคต



ยกระดับ สินค้า GI และเพิ่มมูลค่าทางการตลาด เน้นการเปรียบเทียบตัวเลขมูลค่าปัจจุบันและเป้าหมายการเพิ่มมูลค่าเพื่อเพิ่มรายได้เกษตรกร

ความต้องการเปลี่ยนแปลง ศึกษาความต้องการปรับเปลี่ยนสู่พืชเศรษฐกิจ พร้อมแผนงบประมาณสนับสนุนที่ชัดเจน

วางแผนพัฒนาจังหวัด ปี 2571 นำข้อมูลวิเคราะห์ จัดทำข้อเสนอโครงการ เพื่อยกระดับคุณภาพชีวิตเกษตรกรอย่างยั่งยืน



ลงพื้นที่รับฟังความคิดเห็นเกษตรกร เพื่อจัดทำแผนพัฒนาการเกษตรระดับพื้นที่ จังหวัดนราธิวาส

สำนักงานเกษตรและสหกรณ์จังหวัดนราธิวาส
ร่วมกับหน่วยงานสังกัดกระทรวงเกษตรและสหกรณ์ จังหวัดนราธิวาส

ประจำปีงบประมาณ พ.ศ. 2569



ผลการดำเนินงาน



13 อำเภอ
ลงพื้นที่



มากกว่า 20 เวที
รับฟังความคิดเห็น



11 กลุ่มสินค้า
เกษตรเป้าหมาย



หลายร้อยราย
เกษตรกร
เข้าร่วม



กระบวนการดำเนินงาน

- 1 ลงพื้นที่ระดับหมู่บ้าน ครอบคลุมทั้ง 13 อำเภอ
- 2 รับฟังความคิดเห็นเกษตรกร รายหมู่บ้าน และรายสินค้า
- 3 วิเคราะห์ปัญหาและศักยภาพ รายสินค้าและพื้นที่
- 4 จัดทำข้อเสนอ/โครงการพัฒนา ตามความต้องการและศักยภาพพื้นที่
- 5 บรรจุสู่แผนพัฒนาการเกษตรจังหวัด และผลักดันสู่การปฏิบัติ

สินค้าเกษตรสำคัญที่รับฟังความคิดเห็น

- | | | | |
|---------------|---------------------------|----------------------------------|-----------|
| 1 ปาล์มน้ำมัน | 2 ทุเรียน | 3 ข้าว | 4 มะพร้าว |
| 5 ลองกอง | 6 พืชสมุนไพร (ข่า ตะไคร้) | 7 พืชผัก | 8 ยางพารา |
| 9 โคเนื้อ | 10 ไก่เนื้อ | 11 ประมงพื้นบ้าน และประมงพาณิชย์ | |

พื้นที่ดำเนินการ ครอบคลุมทั้งจังหวัดนราธิวาส

- | | |
|-----------------|---------------|
| 1 เมืองนราธิวาส | 8 ยี่งอ |
| 2 ตากใบ | 9 จะแนะ |
| 3 สุโหงโกลก | 10 สุโหงปาดี |
| 4 ระแงะ | 11 เจาะไอร้อง |
| 5 ศรีสาคร | 12 สุกิริน |
| 6 บาเจาะ | 13 แวง |
| 7 รือเสาะ | |



เป้าหมายการดำเนินงาน

- | | | | |
|---|---|---|--|
| รับฟังปัญหาและความต้องการของเกษตรกรโดยตรง | พัฒนาสินค้าเกษตร ให้สอดคล้องกับศักยภาพพื้นที่ | สร้างแผนพัฒนาที่ตอบโจทย์ประชาชน และใช้ประโยชน์ได้จริง | ยกระดับคุณภาพชีวิตเกษตรกร อย่างยั่งยืน |
|---|---|---|--|

“เกษตรมั่นคง เกษตรกรมีกำลัง พัฒนาพื้นที่อย่างยั่งยืน”



สรุปผลการระดมความคิดเห็นเกษตรกร

กิจกรรมรับฟังความคิดเห็นเกษตรกร (Focus Group) รายสินค้าเกษตรสำคัญของจังหวัดนราธิวาส
ภายใต้การดำเนินงานขับเคลื่อนนโยบายนราธิวาส เมือง 5 ดี ด้านเศรษฐกิจดี

วันที่ 29 เมษายน 2569

เวลา 09.30 น.

ณ ฟาร์มตัวอย่างโคกบาซาบือซา
ต.ทะเลน้อย อ.เมืองนราธิวาส จ.นราธิวาส



1 ที่มาและวัตถุประสงค์

ผู้ว่าราชการจังหวัดนราธิวาสได้มอบนโยบาย “นราธิวาส เมือง 5 ดี” เพื่อใช้เป็นกรอบในการขับเคลื่อนการพัฒนาจังหวัด และมอบหมายให้หน่วยงานในสังกัดกระทรวงเกษตรและสหกรณ์ รับฟังความคิดเห็นจากเกษตรกร (Focus Group) เพื่อรวบรวมปัญหา ความต้องการ และข้อเสนอแนะ ใช้ประกอบการจัดทำแผนงาน/โครงการ/กิจกรรม เสนอของงบประมาณพัฒนาจังหวัด ประจำปีงบประมาณ พ.ศ. 2571

ผู้เข้าร่วมประชุม
50 คน

ฟาร์มตัวอย่างฯ
เข้าร่วม **9 แห่ง**
ขาด **3 แห่ง** (ติดภารกิจ)

2 โครงการฟาร์มตัวอย่างในสมเด็จพระนางเจ้าสิริกิติ์ฯ ในพื้นที่จังหวัดนราธิวาส (ทั้งหมด 11 แห่ง)

- 1 ฟาร์มตัวอย่างฯ โคกบาซาบือซา ต.ทะเลน้อย อ.เมืองนราธิวาส
- 2 ฟาร์มตัวอย่างฯ บ้านรอดต้นบาตู ต.ทะเลน้อย อ.เมืองนราธิวาส
- 3 ฟาร์มตัวอย่างฯ บ้านไอร์ปือแต ต.ช้างเผือก อ.จะแนะ
- 4 ฟาร์มตัวอย่างฯ บ้านเจาะเกาะ ต.บุศิศอ อ.เจาะไอร้อง
- 5 ฟาร์มตัวอย่างฯ บ้านตอหลัง ต.ต้นหยงลิมอ อ.ระแงะ
- 6 ฟาร์มตัวอย่างฯ บ้านป่าไผ่ ต.ต้นหยงลิมอ อ.ระแงะ
- 7 ฟาร์มตัวอย่างฯ บ้านสะเนาะ ต.เรียว อ.รีโอเสา
- 8 ฟาร์มตัวอย่างฯ บ้านบาลูกากาปัส ต.เอราวัณ อ.แว้ง
- 9 ฟาร์มตัวอย่างฯ บ้านไอร์ปาโจ ต.ภูเขาทอง อ.สุคิริน
- 10 ฟาร์มตัวอย่างฯ บ้านโคกโก ต.โต๊ะเต็ง อ.สุโหงปาดี
- 11 ฟาร์มตัวอย่างฯ บ้านโคกไร่ใหญ่ ต.สุโหงปาดี อ.สุโหงปาดี



3 ประเด็นปัญหาและความต้องการของฟาร์มตัวอย่างฯ

ความต้องการหลัก (ทุกฟาร์ม)



ขอรับการสนับสนุนงบประมาณ จัดซื้อวัสดุ-อุปกรณ์ สำหรับการจัดทำ แปลงผักยกแคร่

เพื่อเป็นศูนย์เรียนรู้ต้นแบบให้เกษตรกรได้มาศึกษาเรียนรู้ เนื่องจากพื้นที่ส่วนใหญ่ประสบปัญหาน้ำท่วมในช่วงฤดูฝน

ความต้องการเพิ่มเติม



ฟาร์มฯ โคกบาซาบือซา
ขอรับการสนับสนุนการปรับไถพื้นที่ ขนาด 2 ไร่ เพื่อจัดทำเป็นศูนย์เรียนรู้ต้นแบบ



ฟาร์มฯ ป่าไผ่
• ขอรับการสนับสนุนการทำรั้วคอกสัตว์แบบไวร์เมช เพื่อให้แข็งแรงขึ้น
• ขอรับการสนับสนุนวัสดุสำหรับทำกระชังและกุ่มลอย สำหรับกิจกรรมด้านประมง

ความต้องการอื่น ๆ



ขอรับการสนับสนุนการฝึกอบรมอาชีพพระยะสั้น เช่น การแปรรูป ให้แก่สมาชิกฟาร์ม

4 แนวทางการสนับสนุนและดำเนินการ



จังหวัดมีวงเงินงบประมาณสนับสนุนในภาพรวมทั้ง 11 ฟาร์ม

ประมาณ **3 – 5 ล้านบาท**

แนวทางดำเนินการ

- ✓ สถานีพัฒนาที่ดินนราธิวาส เป็นหน่วยงานรับผิดชอบหลัก ประสานงานและรวบรวมรายละเอียดความต้องการจากทุกฟาร์ม
- ✓ ทุกฟาร์มส่งรายละเอียดความต้องการและประมาณการค่าใช้จ่าย ในวงเงินฟาร์มละ 300,000 – 400,000 บาท
- ✓ ส่งข้อมูลให้สถานีพัฒนาที่ดินนราธิวาส ภายในวันที่ 4 พฤษภาคม 2569
- ✓ จัดทำโครงการเสนอขอรับการจัดสรรงบประมาณพัฒนาจังหวัดในภาพรวม เพื่อบรรจุในแผนปฏิบัติการราชการประจำปีของจังหวัดนราธิวาส ประจำปีงบประมาณ พ.ศ. 2571

5 แผนการดำเนินการต่อไป



การประชุมเชิงปฏิบัติการเพื่อจัดทำแผนพัฒนาจังหวัดนราธิวาส พ.ศ. 2571-2575 และแผนปฏิบัติการราชการประจำปีของจังหวัดนราธิวาส ประจำปีงบประมาณ พ.ศ. 2571



ระหว่างวันที่ 6 – 8 พฤษภาคม 2569



ณ ห้องประชุมโสภณพิสัย ชั้น 6 โรงแรมต้นหยง อ.เมืองนราธิวาส จ.นราธิวาส



ขอให้สถานีพัฒนาที่ดินนราธิวาส และหน่วยงานในสังกัดกระทรวงเกษตรและสหกรณ์ นำชุดโครงการบูรณาการรายสินค้าเกษตรที่สำคัญ เข้าร่วมเสนอในที่ประชุมด้วย



“ขับเคลื่อนฟาร์มตัวอย่างฯ สู่การพัฒนาอย่างยั่งยืน”
“ร่วมคิด ร่วมทำ ร่วมพัฒนา เพื่อเกษตรกรนราธิวาส”



ผู้รับผิดชอบ : สถานีพัฒนาที่ดินนราธิวาส
สำนักงานเกษตรและสหกรณ์จังหวัดนราธิวาส

☎ 0 7353 2744

🌐 www.moac-info.net/narathiwat



สรุปผลการระดมความคิดเห็นเกษตรกร (Focus Group)

ทิศทางการพัฒนาสินค้าปาล์มน้ำมันของจังหวัดนราธิวาส

ภายใต้การดำเนินงานขับเคลื่อนนโยบายนราธิวาส เมือง 5 ดี ด้านเศรษฐกิจ



วันที่ดำเนินการ
23 เมษายน 2569
เวลา 13.30 น.



สถานที่ดำเนินการ
แปลงใหญ่ปาล์มน้ำมัน
ต.โคกเคียน อ.เมืองนราธิวาส
จังหวัดนราธิวาส



ผู้เข้าร่วม
เกษตรกรและหน่วยงาน
ที่เกี่ยวข้อง จำนวน
30 คน



เกษตรกรได้ร่วมแสดงความคิดเห็นและสะท้อนปัญหาเกี่ยวกับการผลิตปาล์มน้ำมันในพื้นที่ รวมถึงความต้องการ และหน่วยงานในสังกัดกระทรวงเกษตรและสหกรณ์ได้ร่วมให้ข้อคิดเห็น ข้อเสนอแนะ และแนวทางการแก้ไขปัญหา เพื่อนำไปประกอบการจัดทำโครงการในระยะต่อไป



⚠️ ปัญหา อุปสรรค

- ศัตรูพืชและโรคระบาด**
ปัญหาหนอนหัวดำ หนุรากรและด้วงแรด ทำให้ผลผลิตเสียหายและคุณภาพลดลง
- ขาดแคลนแรงงาน**
แรงงานเก็บเกี่ยวไม่เพียงพอ และมีต้นทุนสูง โดยเฉพาะช่วงฤดูการเก็บเกี่ยว
- การจัดการน้ำไม่เพียงพอ**
ไม่มีแหล่งน้ำหรือระบบกักเก็บน้ำ ทำให้ปาล์มขาดน้ำในช่วงหน้าแล้ง
- ขาดแคลนแหล่งเงินทุน**
เกษตรกรเข้าถึงแหล่งเงินทุนได้ยาก ดอกเบี้ยสูง
- ราคาผลผลิตไม่แน่นอน**
ราคาลดลงในช่วงปี พืชขาดคนกลาง เกษตรกรขาดอำนาจต่อรอง
- ขาดองค์ความรู้ด้านการผลิต**
ขาดความรู้เรื่องการดูแลคุณภาพปาล์ม น้ำมัน การตัดแต่ง การใส่ปุ๋ย และการเก็บเกี่ยวที่เหมาะสม
- ขาดการรวมกลุ่มและระบบตลาด**
การรวมกลุ่มยังไม่เข้มแข็ง ทำให้ขาดการบริหารจัดการร่วมกัน และเข้าถึงตลาดได้จำกัด

💡 แนวทางการแก้ไข

- จัดการศัตรูพืชและโรคระบาดอย่างเป็นระบบ**
 - ส่งเสริมการใช้ชีวภัณฑ์และเทคโนโลยีการจัดการศัตรูพืช (IPM)
 - จัดตั้งศูนย์เรียนรู้และเฝ้าระวังการระบาดของในพื้นที่
- พัฒนาและบริหารจัดการแรงงาน**
 - ส่งเสริมการรวมกลุ่มแรงงานในชุมชน
 - พัฒนาทักษะและอาชีพแรงงานเกษตรกร
 - สนับสนุนเครื่องมือทุ่นแรง
- พัฒนาระบบน้ำให้เพียงพอ**
 - สนับสนุนการขุดบ่อเก็บน้ำ สระน้ำ และระบบน้ำหยด
 - ส่งเสริมการบริหารจัดการน้ำอย่างมีประสิทธิภาพ
- สนับสนุนแหล่งเงินทุนดอกเบี้ยต่ำ**
 - จัดตั้งกองทุนหมุนเวียนเพื่อการเกษตร
 - ประสานสถาบันการเงินให้เข้าถึงแหล่งทุน
- สร้างความเป็นธรรมทางการตลาด**
 - ส่งเสริมการรวมกลุ่มและสหกรณ์
 - เชื่อมโยงตลาดตรงกับผู้ประกอบการและผู้บริโภค
 - พัฒนาช่องทางตลาดออนไลน์
- ถ่ายทอดองค์ความรู้การผลิตที่ถูกต้อง**
 - จัดอบรม/ถ่ายทอดวิทยากรเรียนรู้
 - จัดทำสื่อความรู้และแปลงสาธิตในพื้นที่
- เสริมสร้างความเข้มแข็งของกลุ่มเกษตรกร**
 - สนับสนุนการบริหารจัดการกลุ่มอย่างมืออาชีพ
 - สร้างเครือข่ายกลุ่มเกษตรกรและวิสาหกิจชุมชน



🤝 ความต้องการของเกษตรกร

- ระบบน้ำหยดและแหล่งน้ำเพิ่มเติม**
เพื่อลดปัญหาการขาดแคลนน้ำ ในช่วงหน้าแล้ง
- เครื่องสูบน้ำพลังงานแสงอาทิตย์**
เพื่อลดต้นทุนพลังงาน และเพิ่มประสิทธิภาพการผลิต
- องค์ความรู้ด้านการผลิตปาล์ม น้ำมัน**
อย่างครบวงจร ตั้งแต่การปลูก การดูแล การจัดการโรคและแมลง การเก็บเกี่ยว และการตลาด
- แหล่งเงินทุนดอกเบี้ยต่ำ**
เพื่อสนับสนุนการลงทุนและ พัฒนาสวนปาล์ม
- การส่งเสริมการตลาด และการเชื่อมโยงตลาด**
กับผู้รับซื้อโดยตรง
- การส่งเสริมการรวมกลุ่ม และพัฒนาศักยภาพกลุ่มเกษตรกร**
ให้เข้มแข็งและยั่งยืน

🎯 ทิศทางการพัฒนาปาล์ม น้ำมัน จังหวัดนราธิวาส

- ผลิตปาล์ม น้ำมันคุณภาพดี ได้มาตรฐาน เกษตรกรใช้เทคโนโลยีและองค์ความรู้ที่เหมาะสม ผลผลิตได้คุณภาพ เป็นที่ต้องการของตลาด
- เพิ่มผลผลิต เพิ่มรายได้ ลดต้นทุน บริหารจัดการสวนอย่างมีประสิทธิภาพ เพิ่มผลผลิตต่อไร่ ลดต้นทุนการผลิต
- เกษตรกรเข้มแข็ง รวมกลุ่มอย่างยั่งยืน สร้างความเข้มแข็งของกลุ่ม/สหกรณ์ มีระบบบริหารจัดการและการตลาดร่วมกัน
- เชื่อมโยงตลาดและเพิ่มมูลค่า พัฒนาช่องทางตลาดทั้งออนไลน์และออฟไลน์ แปรรูปสร้างมูลค่าเพิ่ม เช่น น้ำมันปาล์มดิบ อาหารสัตว์ ฟูหมัก ไบโอดีเซล
- ผลิตเป็นมิตรกับสิ่งแวดล้อม ใช้สารชีวภัณฑ์ ลดการใช้สารเคมี จัดการทรัพยากรอย่างยั่งยืน

เป้าหมายการพัฒนา (ภายใน 5 ปี)



ผลพลอยได้จากการแปรรูปปาล์ม น้ำมัน





สรุปผลการระดมความคิดเห็นเกษตรกร (Focus Group) ทิศทางการพัฒนาสินค้าทุเรียนของจังหวัดนราธิวาส

ภายใต้การดำเนินงานขับเคลื่อนนโยบายนราธิวาส เมือง 5 ดี ด้านเศรษฐกิจ



เมื่อวันที่
3 เมษายน 2569
เวลา 13.30 น.



สถานที่
ณ ศูนย์เรียนรู้การเพิ่มประสิทธิภาพ
การผลิตทุเรียน อ.ศรีสาคร
จังหวัดนราธิวาส



ผู้เข้าร่วม
เกษตรกรและหน่วยงาน
ที่เกี่ยวข้อง จำนวน
30 คน

“

เกษตรกรได้ร่วมแสดงความคิดเห็นและสะท้อนปัญหาเกี่ยวกับการผลิตทุเรียนในพื้นที่ รวมถึงความต้องการ และหน่วยงานในสังกัดกระทรวงเกษตรและสหกรณ์ได้ร่วมให้ข้อคิดเห็น ข้อเสนอแนะ และแนวทางการแก้ไขปัญหา เพื่อนำไปประกอบการจัดทำโครงการในระยะต่อไป

”



⚠️ ปัญหา อุปสรรค

- ศัตรูพืชและโรคระบาด**
ปัญหาโรคไฟทอปทิวเรียส แมลงเจาะลำต้น หนอนเจาะเมล็ด และโรแดง ทำให้ผลผลิตเสียหาย และคุณภาพลดลง
- ขาดแคลนแรงงาน**
แรงงานเก็บเกี่ยวไม่เพียงพอ และมีต้นทุนสูง โดยเฉพาะช่วงฤดูกลางเก็บเกี่ยว
- การจัดการน้ำไม่เพียงพอ**
ไม่มีแหล่งน้ำหรือระบบกักเก็บน้ำ ทำให้ทุเรียนขาดน้ำในช่วงหน้าแล้ง
- ขาดแคลนแหล่งเงินทุน**
เกษตรกรเข้าถึงแหล่งเงินทุนได้ยาก ดอกเบี้ยสูง
- ราคาผลผลิตไม่แน่นอน**
ราคาขึ้นอยู่กับพ่อค้าคนกลาง เกษตรกรขาดอำนาจต่อรอง
- ขาดองค์ความรู้ด้านการผลิต**
ขาดความรู้เรื่องการดูแลคุณภาพทุเรียน การตัดแต่ง การใส่ปุ๋ย และการเก็บเกี่ยวที่เหมาะสม
- ขาดการรวมกลุ่มและระบบตลาด**
การรวมกลุ่มยังไม่เข้มแข็ง ทำให้ขาดการบริหารจัดการร่วมกัน และเข้าถึงตลาดได้จำกัด

💡 แนวทางการแก้ไข

- จัดการศัตรูพืชและโรคระบาดอย่างเป็นระบบ**
 - ส่งเสริมการใช้ชีวภัณฑ์และเทคโนโลยีการจัดการศัตรูพืช (IPM)
 - จัดตั้งศูนย์เรียนรู้และเฝ้าระวังการระบาดในพื้นที่
- พัฒนาและบริหารจัดการแรงงาน**
 - ส่งเสริมการรวมกลุ่มแรงงานในชุมชน
 - พัฒนาทักษะและอาชีพแรงงานเกษตรกร
 - สนับสนุนเครื่องมือทุ่นแรง
- พัฒนาระบบน้ำให้เพียงพอ**
 - สนับสนุนการขุดบ่อเก็บน้ำ สระน้ำ และระบบน้ำหยด
 - ส่งเสริมการบริหารจัดการน้ำอย่างมีประสิทธิภาพ
- สนับสนุนแหล่งเงินทุนดอกเบี้ยต่ำ**
 - จัดตั้งกองทุนหมุนเวียนเพื่อการเกษตร
 - ประสานสถาบันการเงินให้เข้าถึงแหล่งทุน
- สร้างความเป็นธรรมทางการตลาด**
 - ส่งเสริมการรวมกลุ่มและสหกรณ์
 - เชื่อมโยงตลาดตรงกับผู้ประกอบการและผู้บริโภค
 - พัฒนาช่องทางตลาดออนไลน์
- ถ่ายทอดองค์ความรู้การผลิตที่ถูกต้อง**
 - จัดอบรมเวทีแลกเปลี่ยนเรียนรู้
 - จัดทำสื่อความรู้แะ
- เสริมสร้างความเข้มแข็งของกลุ่มเกษตรกร**
 - สนับสนุนการบริหารจัดการกลุ่มอย่างมืออาชีพ
 - สร้างเครือข่ายกลุ่มเกษตรกรและวิสาหกิจชุมชน

🤝 ความต้องการของเกษตรกร

- ระบบน้ำหยดและแหล่งน้ำเพิ่มเติม**
เพื่อลดปัญหาการขาดแคลนน้ำ ในช่วงหน้าแล้ง
- เครื่องสูบน้ำพลังงานแสงอาทิตย์**
เพื่อลดต้นทุนพลังงาน และเพิ่มประสิทธิภาพการผลิต
- องค์ความรู้ด้านการผลิตทุเรียน**
อย่างครบวงจร ตั้งแต่การปลูก การดูแล การจัดการโรคและแมลง การเก็บเกี่ยว และการตลาด
- แหล่งเงินทุนดอกเบี้ยต่ำ**
เพื่อสนับสนุนการลงทุนและ พัฒนาสวนทุเรียน
- การส่งเสริมการตลาด**
และการเชื่อมโยงตลาด กับผู้รับซื้อโดยตรง
- การส่งเสริมการรวมกลุ่ม**
และพัฒนาศักยภาพกลุ่มเกษตรกร ให้เข้มแข็งและยั่งยืน

🎯 ทิศทางการพัฒนาทุเรียน จังหวัดนราธิวาส

- ผลิตทุเรียนคุณภาพดี ได้มาตรฐาน เกษตรกรใช้เทคโนโลยีและองค์ความรู้ที่เหมาะสม ผลผลิตได้คุณภาพ เป็นที่ต้องการของตลาด
- เพิ่มผลผลิต เพิ่มรายได้ ลดต้นทุน บริหารจัดการสวนอย่างมีประสิทธิภาพ เพิ่มผลผลิตต่อไร่ ลดต้นทุนการผลิต
- เกษตรกรเข้มแข็ง รวมกลุ่มอย่างยั่งยืน สร้างความเข้มแข็งของกลุ่ม/สหกรณ์ มีระบบบริหารจัดการและการตลาดร่วมกัน
- เชื่อมโยงตลาดและเพิ่มมูลค่า พัฒนาช่องทางตลาดทั้งออนไลน์และออฟไลน์ แปรรูปสร้างมูลค่าเพิ่ม เช่น ทุเรียนอบแห้ง ทุเรียนแช่แข็ง ผลิตภัณฑ์แปรรูป
- ผลิตเป็นมิตรกับสิ่งแวดล้อม ใช้สารชีวภัณฑ์ ลดการใช้สารเคมี จัดการทรัพยากรอย่างยั่งยืน

เป้าหมายการพัฒนา (ภายใน 5 ปี)



ผลพลอยได้จากการแปรรูปทุเรียน





สรุปการลงพื้นที่รับฟังความคิดเห็นเกษตรกร (Focus Group) รายสินค้าเกษตรสำคัญของ ของจังหวัดนราธิวาส : สินค้าลองกอง

ภายใต้การดำเนินงานขับเคลื่อนนโยบายนราธิวาส เมือง 5 ดี ด้านเศรษฐกิจ



เมื่อวันที่ 5 พฤษภาคม 2569
เวลา 13.30 น.



ณ ศูนย์เรียนรู้การเพิ่มประสิทธิภาพการผลิต
สินค้าเกษตร ต.ตันหยงลิมอ อ.ระแงะ
จังหวัดนราธิวาส



ผู้เข้าร่วม
จำนวน 30 คน

“ เกษตรกรได้ร่วมแสดงความคิดเห็นและสะท้อนปัญหาเกี่ยวกับการผลิต
ลองกองในพื้นที่ รวมถึงความต้องการ และหน่วยงานในสังกัดกระทรวง
เกษตรและสหกรณ์ได้ร่วมให้ข้อคิดเห็น ข้อเสนอแนะ และแนวทางการแก้ไข
ปัญหา เพื่อนำไปประกอบการจัดทำโครงการในระยะต่อไป ”



⚠️ ปัญหาอุปสรรค

- 1** **ปัญหาราคาผลผลิตตกต่ำ**
ผลผลิตออกสู่ตลาดมาก ราคาจำหน่ายไม่สอดคล้อง
กับต้นทุนการผลิต กระทบต่อรายได้เกษตรกร
- 2** **ปัญหาคุณภาพผลผลิตไม่สม่ำเสมอ**
ขนาด สี รสชาติ และความสมบูรณ์ของผลผลิต
ไม่เป็นไปตามมาตรฐาน ส่งผลกระทบต่อความเชื่อมั่น
ของผู้บริโภค
- 3** **ปัญหาการจำหน่ายสินค้าออนไลน์
ไม่ตรงตามคุณภาพที่นำเสนอ**
สินค้าจริงไม่ตรงตามภาพหรือรายละเอียด
ทำให้ผู้บริโภคขาดความเชื่อมั่น
- 4** **การพึ่งพาสภาพธรรมชาติและขาด
การดูแลจัดการสวนอย่างเหมาะสม**
พึ่งพาสภาพอากาศเป็นหลัก และขาดการบริหารจัดการ
ทำให้ผลผลิตได้ปริมาณและคุณภาพต่ำ
- 5** **เกษตรกรไม่ดำเนินการตัดแต่งหรือทำสาวดินลองกอง
ต้นทรุดโทรม ผลผลิตลดลง และคุณภาพไม่สม่ำเสมอ**
- 6** **การเก็บเกี่ยวผลผลิตในระยะสุกจัด
ทำให้เกิดการเน่าเสียระหว่างขนส่ง**
เก็บเกี่ยวสุกจัด ทำให้ผลช้ำ เน่าเสียง่าย
กระทบต่อคุณภาพสินค้า

💡 แนวทางการแก้ไข

- 1** **ส่งเสริมการทำเกษตรแบบผสมผสาน
เพื่อสร้างรายได้เสริม**
 - ปลูกพืชแซม เช่น พืชผัก สมุนไพร หรือไม้ผลชนิดอื่น
และเลี้ยงชันโรงในสวน
 - เพิ่มรายได้ ลดความเสี่ยง และเพิ่มความสมบูรณ์ของระบบนิเวศ
- 2** **ส่งเสริมการบริหารจัดการสวน
และลดต้นทุนการผลิต**
 - จัดการสวนตามหลักวิชาการ (การให้น้ำ การตัดแต่งกิ่ง
การป้องกันโรคและแมลง)
 - ผลิตปุ๋ยอินทรีย์/ปุ๋ยชีวภาพใช้เอง เพื่อลดต้นทุน
- 3** **ส่งเสริมการทำสาวดินลองกอง
เพื่อฟื้นฟูคุณภาพผลผลิต**
 - สร้างความรู้ความเข้าใจเรื่องการตัดแต่ง
และทำสาวดินตามหลักวิชาการ
 - ฟื้นฟูสภาพดินให้แข็งแรง ให้ผลผลิตคุณภาพดีต่อเนื่อง
- 4** **สนับสนุนด้านการตลาด
และการกระจายสินค้า**
 - ช่วยประชาสัมพันธ์สินค้า หาช่องทางการจำหน่ายใหม่
 - เชื่อมโยงตลาดทั้งภายในและภายนอกพื้นที่
 - ประสานผู้ประกอบการ/ผู้รับซื้อ
เพิ่มมูลค่าผลผลิต และจำหน่ายได้ราคาเป็นธรรม

🤝 ความต้องการของเกษตรกร

- 1** **ความต้องการแหล่งน้ำเพื่อการเกษตร
โดยเฉพาะการเจาะบ่อบาดาล**
ต้องการแหล่งน้ำที่เพียงพอในการดูแลสวน
โดยเฉพาะช่วงฤดูแล้ง ช่วยเพิ่มประสิทธิภาพ
การผลิตและลดความเสี่ยงจากภัยแล้ง
- 2** **ความต้องการก่อสร้างฝายชะลอน้ำ
เพื่อเพิ่มความชุ่มชื้นในพื้นที่การเกษตร**
ช่วยกักเก็บน้ำ เพิ่มความชุ่มชื้น ลดปัญหาน้ำไหลหลาก
และสร้างความมั่นคงด้านน้ำให้แก่สวนลองกอง
รวมทั้งรักษาสมดุลของระบบนิเวศ
- 3** **ความต้องการยกระดับการผลิตลองกอง
ให้มีคุณภาพและได้มาตรฐาน**
ต้องการองค์ความรู้ เทคโนโลยี และปัจจัยการผลิต
เพื่อปรับปรุงบำรุงดิน ฟื้นฟูต้นทรุดโทรม และดูแล
รักษาตามหลักวิชาการ ให้ผลผลิตมีคุณภาพดี
ตรงตามความต้องการของตลาด
และเพิ่มมูลค่าทางเศรษฐกิจ



ทิศทางการพัฒนาสินค้าลองกองจังหวัดนราธิวาส



การขับเคลื่อนแนวทางการแก้ไขและตอบสนองความต้องการของเกษตรกรอย่างเป็นรูปธรรม จะช่วยยกระดับการผลิตลองกองคุณภาพของจังหวัดนราธิวาสให้เข้มแข็งอย่างยั่งยืน



สรุปการลงพื้นที่รับฟังความคิดเห็นเกษตรกร (Focus Group) รายสินค้าเกษตรสำคัญของจังหวัดนราธิวาส : สินค้ามะพร้าว

ภายใต้การดำเนินงานขับเคลื่อนนโยบายนราธิวาส เมือง 5 ดี ด้านเศรษฐกิจ



เมื่อวันที่ 5 พฤษภาคม 2569
เวลา 13.30 น.



ณ แปลงใหญ่มะพร้าว
ตำบลไพรวัน อำเภอตากใบ จังหวัดนราธิวาส



ผู้เข้าร่วม
จำนวน 30 คน

“

เกษตรกรได้ร่วมแสดงความคิดเห็นและสะท้อนปัญหาเกี่ยวกับการผลิตมะพร้าวในพื้นที่ รวมถึงความต้องการ และหน่วยงานในสังกัดกระทรวงเกษตรและสหกรณ์ได้ร่วมให้ข้อคิดเห็น ข้อเสนอแนะ และแนวทางการแก้ไขปัญหา เพื่อนำไปประกอบการจัดทำโครงการในระยะต่อไป

”

! ปัญหาอุปสรรค

- 1 ปัญหาศัตรูพืช**
โดยเฉพาะ แมลงดำหนามมะพร้าว การระบาดทำให้ใบแห้ง ต้นทรุดโทรม ส่งผลต่อปริมาณและคุณภาพผลผลิต
- 2 ปัญหาภัยแล้งและการขาดแคลนน้ำ**
บางช่วงของปีขาดแคลนน้ำ ไม่มีแหล่งกักเก็บน้ำเพียงพอ ต้นมะพร้าวชะงักการเจริญเติบโต ผลผลิตลดลง ต้นทุนการสูบน้ำสูงขึ้น
- 3 ปัญหาราคามะพร้าวตกต่ำ และการถูกกำหนดราคาโดยพ่อค้าคนกลาง**
เกษตรกรขาดอำนาจต่อรองทางการตลาด ราคาขึ้นอยู่กับผู้รับซื้อ
- 4 ปัญหาปุ๋ยและต้นทุนการผลิตสูง**
ราคาปุ๋ยเคมีสูงขึ้นต่อเนื่อง มะพร้าวต้องการธาตุอาหารสม่ำเสมอ ทำให้ต้นทุนการผลิตเพิ่มขึ้น
- 5 ปัญหาพื้นที่ดินทราย ขาดความอุดมสมบูรณ์**
ดินทรายอุ้มน้ำน้อย ธาตุอาหารถูกชะล้างง่าย ทำให้ต้นมะพร้าวเจริญเติบโตไม่ดี
- 6 ปัญหาขาดแคลนแรงงานเก็บเกี่ยวผลผลิต**
แรงงานย้ายไปทำงานนอกภาคเกษตร งานเก็บมะพร้าว ต้องใช้ทักษะและมีความเสี่ยงสูง

💡 แนวทางการแก้ไข

- 1 จัดการศัตรูพืชแบบผสมผสาน (IPM)**
 - ใช้ศัตรูธรรมชาติและสารชีวภัณฑ์
 - เฝ้าระวังและสำรวจการระบาดต่อเนื่อง
 - ถ่ายทอดความรู้การใช้สารเคมีอย่างถูกต้อง
 - รวมกลุ่มบริหารจัดการศัตรูพืชทั้งพื้นที่
- 2 แก้ไขปัญหาภัยแล้งและการขาดแคลนน้ำ**
 - พัฒนาแหล่งกักเก็บน้ำและระบบน้ำหยด
 - สร้างฝายชะลอน้ำและระบบกระจายน้ำ
 - คลุมโคนต้น/ปลูกพืชร่วมรักษาความชื้น
 - บูรณาการร่วมกับหน่วยงานด้านน้ำ
- 3 แก้ไขปัญหาราคามะพร้าวตกต่ำ**
 - ส่งเสริมการรวมกลุ่ม/สหกรณ์
 - แปรรูปเพิ่มมูลค่า พัฒนาช่องทางการตลาด
 - เชื่อมโยงตลาดกับเอกชนโดยตรง
 - ส่งเสริมมาตรฐานสินค้า (GAP/เกษตรอินทรีย์)
- 4 ลดต้นทุนปุ๋ยและปัจจัยการผลิต**
 - ผลิตปุ๋ยอินทรีย์/ปุ๋ยหมักใช้เอง
 - วิเคราะห์ดิน ใช้ปุ๋ยตามความจำเป็น
 - ใช้ปุ๋ยชีวภาพและสารปรับปรุงดิน
 - ปลูกพืชตระกูลถั่ว เพิ่มอินทรีย์วัตถุในดิน
- 5 จัดการดินทรายและความอุดมสมบูรณ์ต่ำ**
 - เพิ่มอินทรีย์วัตถุในดินและใช้วัสดุคลุมดิน
 - ปลูกพืชคลุมดิน/พืชแซมในสวนมะพร้าว
 - ปรับปรุงดินตามผลวิเคราะห์ดิน
 - ส่งเสริมระบบเกษตรผสมผสาน
- 6 แก้ไขปัญหาขาดแคลนแรงงานเก็บเกี่ยว**
 - รวมกลุ่มแรงงานเก็บเกี่ยวในชุมชน
 - พัฒนาทักษะและอุปกรณ์ช่วยเก็บเกี่ยวที่ปลอดภัย
 - ใช้เทคโนโลยี/เครื่องมือทุ่นแรง
 - จูงใจคนรุ่นใหม่สู่เกษตรสมัยใหม่

🤝 ความต้องการของเกษตรกร

- 1 ความต้องการด้านระบบน้ำหยด เพื่อเพิ่มประสิทธิภาพการใช้น้ำ**
ต้องการระบบน้ำหยดในสวนมะพร้าวและพืชร่วมในพื้นที่ดินทรายที่อุ้มน้ำน้อย ช่วยให้น้ำถึงรากพืชอย่างทั่วถึงและประหยัดน้ำ
- 2 ความต้องการจัดหาเครื่องสูบน้ำพลังงานแสงอาทิตย์**
ต้องการเครื่องสูบน้ำพลังงานแสงอาทิตย์เพื่อบริหารจัดการน้ำในสวน โดยเฉพาะพื้นที่ห่างไกลระบบไฟฟ้าและลดค่าใช้จ่ายด้านพลังงาน
- 3 ความต้องการองค์ความรู้ด้านกระบวนการผลิต ตั้งแต่ต้นน้ำถึงปลายน้ำ**
ต้องการพัฒนาองค์ความรู้แบบครบวงจร ตั้งแต่การปลูก ดูแลรักษา จัดการศัตรูพืช เก็บเกี่ยว แปรรูป และการตลาด เพื่อเพิ่มศักยภาพการแข่งขันและสร้างรายได้ที่มั่นคง



เป้าหมายร่วมกัน

พัฒนาสินค้ามะพร้าวรายสินค้าให้มีคุณภาพ ลดต้นทุน เพิ่มผลผลิต เพิ่มรายได้อย่างยั่งยืน





สรุปผลการระดมความคิดเห็นเกษตรกร (Focus Group) ทิศทางการพัฒนาสินค้าโคเนื้อของจังหวัดนราธิวาส

ภายใต้การดำเนินงานขับเคลื่อนนโยบายนราธิวาส เมือง 5 ดี ด้านเศรษฐกิจ



วันที่ดำเนินการ
14 พฤษภาคม 2569
เวลา 09.30 น.



สถานที่ดำเนินการ
แปลงใหญ่ปาล์มน้ำมัน ต.โคกเคียน
อ.เมืองนราธิวาส จ.นราธิวาส



ผู้เข้าร่วม
เกษตรกรและหน่วยงาน
ที่เกี่ยวข้อง จำนวน 30 คน

“

เกษตรกรได้ร่วมแสดงความคิดเห็นและสะท้อนปัญหาเกี่ยวกับการผลิตโคเนื้อในพื้นที่ รวมถึงความต้องการและหน่วยงานในสังกัดกระทรวงเกษตรและสหกรณ์ ได้ร่วมแสดงข้อคิดเห็น ข้อเสนอแนะ และแนวทางการแก้ไขปัญหา เพื่อนำไปประกอบการจัดทำโครงการในระยะต่อไป

”

⚠️ ปัญหา อุปสรรค

1



ปัญหาวัตถุดิบอาหารสัตว์มีราคาสูง
ต้นทุนค่าอาหารสัตว์ โดยเฉพาะอาหารชั้น วัตถุดิบโปรตีน และอาหารสำเร็จรูป มีราคาสูงขึ้นอย่างต่อเนื่อง

2



ปัญหาขาดพื้นที่ปลูกหญ้าอาหารสัตว์
พื้นที่ที่ถือครองจำกัด ส่วนใหญ่ปลูกพืชเศรษฐกิจ ทำให้มีพื้นที่ปลูกหญ้าอาหารสัตว์ไม่เพียงพอ

3



ปัญหาขาดเครื่องบดทางปาล์มเพื่อใช้เป็นอาหารสัตว์
แม้มีวัสดุเหลือใช้จากปาล์มน้ำมันจำนวนมาก แต่ขาดเครื่องจักรในการแปรรูปเป็นอาหารสัตว์

4



ปัญหาการเลี้ยงวัวแบบปล่อย
นิยมเลี้ยงแบบปล่อยตามพื้นที่สาธารณะ ทำให้ควบคุมการจัดการและสุขภาพสัตว์ได้ยาก ประสิทธิภาพการผลิตต่ำ

5



ปัญหาน้ำทะเลหนุน ดินเปรี้ยว และน้ำเปรี้ยวกระทบแปลงหญ้า
พื้นที่ลุ่มต่ำและใกล้ชายฝั่งได้รับผลกระทบจากน้ำเค็มและน้ำเปรี้ยว ทำให้หญ้าคุณภาพลดลงหรือหญ้าตาย ส่งผลให้ขาดแคลนอาหารสัตว์

💡 แนวทางการแก้ไข

1



ลดต้นทุนอาหารสัตว์

- ผลิตอาหารสัตว์ใช้เองในชุมชน
- ใช้วัสดุเหลือใช้ทางการเกษตร
- หมักอาหารสัตว์ เพิ่มคุณค่า บำรุงสุขภาพ
- รวมกลุ่มจัดซื้อวัตถุดิบเพื่อลดต้นทุน

2



เพิ่มพื้นที่และศักยภาพการปลูกหญ้า

- ปลูกหญ้าแซมในสวนยาง ปาล์ม มะพร้าว
- ใช้พันธุ์หญ้าที่เหมาะสมกับดินเปรี้ยว/พื้นที่ชื้น
- ทำแปลงหญ้าชุมชนและธนาคารอาหารสัตว์
- ส่งเสริมระบบเกษตรผสมผสาน

3



สนับสนุนเครื่องบดทางปาล์มและใช้วัสดุเหลือใช้

- สนับสนุนเครื่องบด/สับทางปาล์มให้กลุ่มเกษตรกร
- รวมกลุ่มใช้เครื่องจักรร่วม ลดต้นทุนการลงทุน
- แปรรูปทางปาล์มเป็นอาหารสัตว์หมัก
- พัฒนาอาหารสัตว์ต้นทุนต่ำจากวัสดุในชุมชน

4



ปรับระบบการเลี้ยงให้มีประสิทธิภาพ

- ส่งเสริมการเลี้ยงแบบกึ่งขังคอก/มีแปลงหญ้าควบคุม
- พัฒนาคอกสัตว์ที่เหมาะสมและถูกสุขลักษณะ
- จัดทำทะเบียนสัตว์และติดตามสุขภาพโค
- ส่งเสริมมาตรฐานฟาร์มปศุสัตว์ (GFM)

5



แก้ไขปัญหาน้ำทะเลหนุน ดินเปรี้ยว

- พัฒนาระบบระบายน้ำและประตูน้ำป้องกันน้ำเค็ม
- ปรับสภาพดินด้วยปูนโดโลไมท์/ปูนขาว
- ปลูกหญ้าทนเค็มและเพิ่มอินทรีวัตถุในดิน
- หลีกเลี่ยงการปล่อยสัตว์ในพื้นที่น้ำเค็ม

🤝 ความต้องการของเกษตรกร

1



ความต้องการพื้นที่นาร่องสำหรับปลูกพืชอาหารสัตว์
ต้องการให้จัดตั้ง "พื้นที่นาร่อง" เป็นแปลงต้นแบบ เพื่อทดสอบพันธุ์หญ้าที่เหมาะสมกับสภาพพื้นที่ และถ่ายทอดองค์ความรู้การปลูกและการจัดการให้แก่เกษตรกรในชุมชน

2



ความต้องการผลักดันการทำฟาร์มมาตรฐาน GFM
ต้องการให้หน่วยงานภาครัฐสนับสนุนและผลักดันการพัฒนาฟาร์มเข้าสู่มาตรฐาน GFM เพื่อยกระดับคุณภาพการเลี้ยงสัตว์ สร้างความเชื่อมั่นด้านความปลอดภัย และเพิ่มโอกาสทางการตลาด

🎯 ทิศทางการพัฒนาสินค้าโคเนื้อจังหวัดนราธิวาส



เพิ่มผลผลิตและคุณภาพโคเนื้อ
ด้วยการจัดการอาหาร สุขภาพ และพันธุ์ที่เหมาะสม



ลดต้นทุน เพิ่มรายได้
ด้วยการใช้ทรัพยากรในท้องถิ่นอย่างมีประสิทธิภาพ



เสริมสร้างความเข้มแข็งของเกษตรกร
ผ่านการรวมกลุ่ม สหกรณ์ และเครือข่ายความร่วมมือ



พัฒนาการผลิตอย่างยั่งยืน
บนพื้นฐานเกษตรที่เป็นมิตรกับสิ่งแวดล้อม และพร้อมรับการเปลี่ยนแปลง



ยกระดับมาตรฐานฟาร์ม (GFM)
เพื่อสร้างความเชื่อมั่นและเพิ่มโอกาสทางการตลาด



เชื่อมโยงตลาดและแปรรูป
เพื่อสร้างมูลค่าเพิ่ม และขยายช่องทางการจำหน่าย

เป้าหมายการพัฒนา (ระยะ 5 ปี)



ลดต้นทุนอาหารสัตว์
20%
ลดจาก 8,440 บาท/ตัว เป็น 6,752 บาท/ตัว



เพิ่มผลผลิต
20%
เพิ่มจาก 220 กก./ตัว/ปี เป็น 264 กก./ตัว/ปี



ฟาร์มมาตรฐาน GFM
20%
(ประมาณ 200 ฟาร์ม) ภายใน 5 ปี



เพิ่มรายได้เกษตรกร
20%
เพิ่มจาก 32,000 บาท/ตัว/ปี เป็น 38,400 บาท/ตัว/ปี

ใช้ทรัพยากรที่มีนาค่า ลดการพึ่งพาอาหารสัตว์สำเร็จรูป เน้นการใช้องค์ทรัพยากร ≥ 30%





สรุปผลการระดมความคิดเห็นเกษตรกร (Focus Group)

ทิศทางการพัฒนาสินค้าข้าวจังหวัดนราธิวาส

ภายใต้การดำเนินงานขับเคลื่อนนโยบายนราธิวาส เมือง 5 ดี ด้านเศรษฐกิจ



วันที่ 9 เมษายน 2569 เวลา 09.30 น.



สถานที่ อำเภอตากใบ จังหวัดนราธิวาส



ผู้เข้าร่วม เกษตรกรและหน่วยงานที่เกี่ยวข้อง จำนวน 30 คน

“

เกษตรกรได้ร่วมแสดงความคิดเห็นและสะท้อนปัญหาเกี่ยวกับการผลิตข้าวในพื้นที่ รวมถึงความต้องการ และหน่วยงานในสังกัดกระทรวงเกษตรและสหกรณ์ได้ร่วมให้ข้อคิดเห็น ข้อเสนอแนะ และแนวทางการแก้ไขปัญหา เพื่อนำไปประกอบการจัดทำโครงการในระยะต่อไป

”

⚠️ ปัญหา อุปสรรค

- ต้นทุนการผลิตสูง**
เมล็ดพันธุ์ ปุ๋ย สารเคมี และค่าจ้างแรงงานปรับตัวสูงขึ้น ผลผลิตต่อไร่ไม่คุ้มต้นทุน
- ผลผลิตไม่ได้คุณภาพ**
เมล็ดไม่เต็มเมล็ด ความชื้นสูง สิ่งเจือปนมาก ขาดการคัดแยกและมาตรฐาน
- ขาดแคลนแรงงาน**
แรงงานภาคการเกษตรลดลง และมีต้นทุนสูง
- ขาดแคลนแหล่งน้ำ**
โดยเฉพาะช่วงฝนทิ้งช่วงและปัญหาน้ำเค็มรุก
- ขาดองค์ความรู้ด้านการผลิต**
เทคโนโลยีการผลิตสมัยใหม่ยังเข้าถึงยาก
- การบริหารจัดการไม่เป็นระบบ**
ขาดการวางแผนการผลิตและการเชื่อมโยงตลาด

💡 แนวทางการแก้ไข

- เพิ่มประสิทธิภาพการผลิต**
ถ่ายทอดองค์ความรู้การผลิตข้าวคุณภาพ (ลดต้นทุน เพิ่มผลผลิต)
สนับสนุนปัจจัยการผลิตคุณภาพดี ในราคาที่เหมาะสม
- ส่งเสริมการรวมกลุ่มและเพิ่มมูลค่า**
ส่งเสริมการรวมกลุ่มผู้ทำนา/ศูนย์ข้าวชุมชน
จัดทำแปลงต้นแบบและมาตรฐานการผลิตข้าวคุณภาพ
- พัฒนาโครงสร้างพื้นฐานด้านน้ำ**
พัฒนาแหล่งน้ำและระบบชลประทาน
ส่งเสริมการจัดการน้ำอย่างมีประสิทธิภาพ
- พัฒนาศักยภาพเกษตรกร**
อบรมเพิ่มทักษะการใช้เทคโนโลยีและเครื่องจักรกลการเกษตร
ส่งเสริมการปลูกข้าวสายพันธุ์ดีที่เหมาะสม
- เชื่อมโยงตลาดและสร้างแบรนด์**
ส่งเสริมการตลาดออนไลน์และการประชาสัมพันธ์
สร้างแบรนด์ข้าวนราธิวาสและบรรจุภัณฑ์ที่ได้มาตรฐาน
- จัดทำแปลงต้นแบบและถ่ายทอดองค์ความรู้**
จัดทำแปลงสาธิตการผลิตข้าวคุณภาพ
ถ่ายทอดองค์ความรู้ผ่านศูนย์เรียนรู้ในพื้นที่

🤝 ความต้องการของเกษตรกร

- เพิ่มประสิทธิภาพการผลิต**
ต้องการการสนับสนุนปัจจัยการผลิตและเทคโนโลยีการผลิตที่เหมาะสม
- ส่งเสริมการรวมกลุ่ม**
ต้องการจัดตั้งกลุ่ม/วิสาหกิจชุมชน เพื่อเพิ่มอำนาจต่อรอง
- เชื่อมโยงตลาด**
ต้องการตลาดรับซื้อที่แน่นอน และราคาที่เป็นธรรม
- พัฒนาผลิตภัณฑ์**
ต้องการเพิ่มมูลค่าข้าวและแปรรูปผลิตภัณฑ์จากข้าว
- สนับสนุนแหล่งเงินทุน**
ต้องการสินเชื่อดอกเบี้ยต่ำ เพื่อการผลิตและพัฒนาอาชีพ

🎯 ทิศทางการพัฒนาข้าวจังหวัดนราธิวาส

- เพิ่มผลผลิตและคุณภาพ**
ผลิตข้าวได้มาตรฐาน คุณภาพดี ตรงตามความต้องการของตลาด
- ลดต้นทุนการผลิต**
บริหารจัดการต้นทุนอย่างมีประสิทธิภาพ และใช้เทคโนโลยีที่เหมาะสม
- ยกระดับมาตรฐานการผลิต**
พัฒนาระบบการผลิตตามมาตรฐาน GAP และเกษตรอินทรีย์
- สร้างมูลค่าเพิ่ม**
แปรรูปและสร้างผลิตภัณฑ์จากข้าว เพื่อเพิ่มมูลค่าและรายได้
- เชื่อมโยงตลาดอย่างยั่งยืน**
พัฒนาช่องทางทางการตลาดทั้งออนไลน์และออฟไลน์ สร้างแบรนด์ข้าวนราธิวาส



การวิเคราะห์ศักยภาพ (SWOT Analysis)

- | | | | |
|---|--|---|--|
| จุดแข็ง (Strengths) <ul style="list-style-type: none"> พื้นที่นาที่กว้างและดินอุดมสมบูรณ์ มีศูนย์ข้าวชุมชนและแปลงใหญ่ในพื้นที่ เกษตรกรมีประสบการณ์ในการทำนา | จุดอ่อน (Weaknesses) <ul style="list-style-type: none"> ต้นทุนการผลิตสูง ขาดแคลนแรงงานและแหล่งน้ำ ขาดความรู้และเทคโนโลยีสมัยใหม่ | โอกาส (Opportunities) <ul style="list-style-type: none"> นโยบายภาครัฐสนับสนุนการผลิตข้าว ตลาดข้าวคุณภาพและข้าวอินทรีย์เติบโต เทคโนโลยีและนวัตกรรมเกษตรทันสมัย | อุปสรรค (Threats) <ul style="list-style-type: none"> สภาพอากาศแปรปรวน ราคาข้าวผันผวน การแข่งขันจากต่างประเทศ |
|---|--|---|--|

เป้าหมายการพัฒนา (ภายใน 5 ปี)

- เพิ่มผลผลิต 20%**
จาก 499 กก./ไร่ เป็น 600 กก./ไร่
- ลดต้นทุน 15%**
จาก 6,199 บาท/ไร่ เหลือ 5,269 บาท/ไร่
- ยกระดับมาตรฐาน GAP**
เพิ่มขึ้น 30% ของเกษตรกรทั้งหมด
- เพิ่มมูลค่า 20%**
จากการแปรรูปและสร้างแบรนด์
- สร้างกลุ่มเข้มแข็ง 25 กลุ่ม**
เพิ่มศักยภาพการรวมกลุ่มอย่างยั่งยืน





การขับเคลื่อนเศรษฐกิจดีด้านประมง : ประมงชายฝั่ง จังหวัดนราธิวาส

ผลการระดมความคิดเห็นจากเกษตรกร



วันที่ 25 มีนาคม 2569 ณ อำเภอตากใบ จังหวัดนราธิวาส



ต้นน้ำ บริหารจัดการทรัพยากรให้
อุดมสมบูรณ์เพิ่มขึ้น

กลางน้ำ การทำประมงและผลผลิต
ได้มาตรฐาน

ปลายน้ำ พัฒนาการแปรรูป
เพื่อเพิ่มมูลค่า

1. จัดสร้างแหล่งที่อยู่อาศัยสัตว์น้ำ (ปะการังเทียม) เพื่อการขยายพันธุ์และเลี้ยงตัวอ่อน
2. กำหนดเขตรักษาพันธุ์สัตว์น้ำ และพื้นที่อนุรักษ์ 3 แห่ง
3. ปล่อยพันธุ์สัตว์น้ำ ช่วยเพิ่มกำลังผลิตของธรรมชาติ ไม่น้อยกว่า 30 ล้านตัวต่อปี
4. บริหารจัดการทรัพยากรสัตว์น้ำ แบบมีส่วนร่วม
5. จัดตั้งองค์กรชุมชนประมงท้องถิ่นด้านประมงชายฝั่ง 26 องค์กร สมาชิก 1,038 คน

1. เรือประมงได้รับการรับรองมาตรฐานประมงพื้นบ้านและการแปรรูปสัตว์น้ำอย่างยั่งยืน (ประมงธงเขียว)
2. ปรับเปลี่ยนเครื่องมือประมงให้ถูกกฎหมาย มีทรัพยากรใช้อย่างยั่งยืน
3. สร้างกลไกกำหนดราคาที่เป็นธรรม ลดการผูกขาดหรือกดราคา
4. ปริมาณผลผลิตสัตว์น้ำ รวม 13,877 ตัน มูลค่ากว่า 1,668.51 ล้านบาทต่อปี
5. ส่งเสริมการส่งออกสัตว์น้ำ เศรษฐกิจ

1. ยกระดับสินค้าอัตลักษณ์ สร้างมูลค่ามากกว่า 14.54 ล้านบาท
2. พัฒนาระบบการตรวจสอบย้อนกลับที่มาของผลิตภัณฑ์ GI
3. พัฒนากลไกการแปรรูปผลิตภัณฑ์ชุมชนใหม่ๆ เพิ่มทางเลือก
4. ส่งเสริมการท่องเที่ยววิถีชุมชนประมง
5. เพิ่มช่องทางการตลาดออนไลน์



SWOT วิเคราะห์สถานการณ์ด้านประมงชายฝั่ง จังหวัดนราธิวาส

S จุดแข็ง

1. ชาวประมงพื้นบ้านที่มีทักษะทำการประมงจำนวนมาก/จำนวนเรือประมงพื้นบ้าน 1,480 ลำ
2. แหล่งทำประมงใกล้ชายฝั่ง
3. โครงการพระราชดำรินสมเด็จพระนางเจ้าสิริกิติ์ พระบรมราชินีนาถ พระบรมราชชนนีพันปีหลวง
4. ทรัพยากรสัตว์น้ำ มีความหลากหลายทางชีวภาพ
5. สัตว์น้ำ จากการทำประมงพื้นบ้านมีความสด คุณภาพสูง เป็นที่ต้องการของตลาด
6. พื้นที่ติดชายแดนมาเลเซีย สามารถส่งออกและได้มูลค่าสูง

W จุดอ่อน

1. พื้นที่ชายฝั่งทะเลมีความยาวเพียง 57 กิโลเมตร
2. การค้าสัตว์น้ำ ผูกขาดโดยกลุ่มทุน
3. การเข้าถึงแหล่งทุน เพื่อปรับปรุงหรือซ่อมแซมเรือ มีน้อย/หนี้สินชาวประมง
4. ขาดเทคโนโลยีการจับที่ทันสมัย และอุตสาหกรรมต่อเนื่อง
5. แรงงานคนรุ่นใหม่ไม่เข้าสู่อาชีพประมง

O โอกาส

1. ตลาดสินค้าพรีเมียม (GI / Local Brand) ตลาดฮาลาล / ตลาดอาหารปลอดภัย (Organic Seafood)
2. เทคโนโลยีการแปรรูปที่ทันสมัย เพิ่มมูลค่า
3. แหล่งท่องเที่ยวชุมชนประมง (Fisherman village / Community tourism)
4. นโยบายเศรษฐกิจ BCG

T อุปสรรค

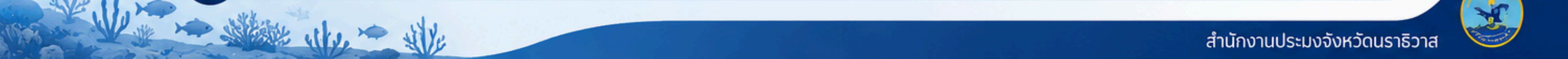
1. ราคาน้ำมัน/ต้นทุนเชื้อเพลิงสูง
2. การแย่งชิงทรัพยากรสัตว์น้ำกับประมงพาณิชย์
3. การเปลี่ยนแปลงของสภาพภูมิอากาศ

ทิศทางการพัฒนาด้านประมงชายฝั่ง จังหวัดนราธิวาส

1. บริหารจัดการทรัพยากรสัตว์น้ำอย่างยั่งยืนให้เกิดความอุดมสมบูรณ์และสมดุล
2. ยกระดับการทำประมงให้ได้มาตรฐาน เป็นธรรม และมีขีดความสามารถในการแข่งขัน
3. พัฒนาการแปรรูปและสร้างมูลค่าเพิ่ม เชื่อมโยงตลาดทั้งในและต่างประเทศ
4. เสริมสร้างความเข้มแข็งของชุมชนประมง และเศรษฐกิจฐานรากอย่างยั่งยืน
5. ขับเคลื่อนด้วยนวัตกรรม เทคโนโลยี และแนวคิด เศรษฐกิจ BCG เพื่อความยั่งยืนในอนาคต



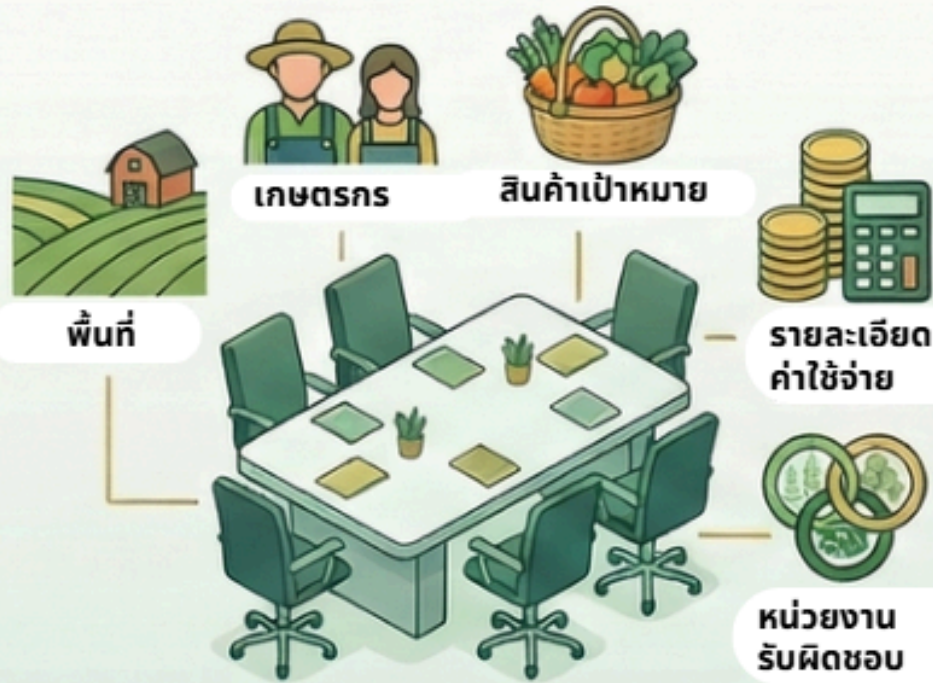
เป้าหมายร่วมกัน "สร้างความมั่นคงด้านอาหาร เพิ่มรายได้ให้ชุมชนประมงชายฝั่ง ยกระดับคุณภาพชีวิต และพัฒนาเศรษฐกิจของจังหวัดนราธิวาสอย่างยั่งยืน"



การจัดทำชุดโครงการบูรณาการพัฒนากาเกษตรของจังหวัดนราธิวาส

1 ประชุมกำหนดเป้าหมายและกิจกรรม

กำหนดพื้นที่ เกษตรกร สินค้าเป้าหมาย
รายละเอียดค่าใช้จ่าย และหน่วยงาน
ที่รับผิดชอบในแต่ละกิจกรรม



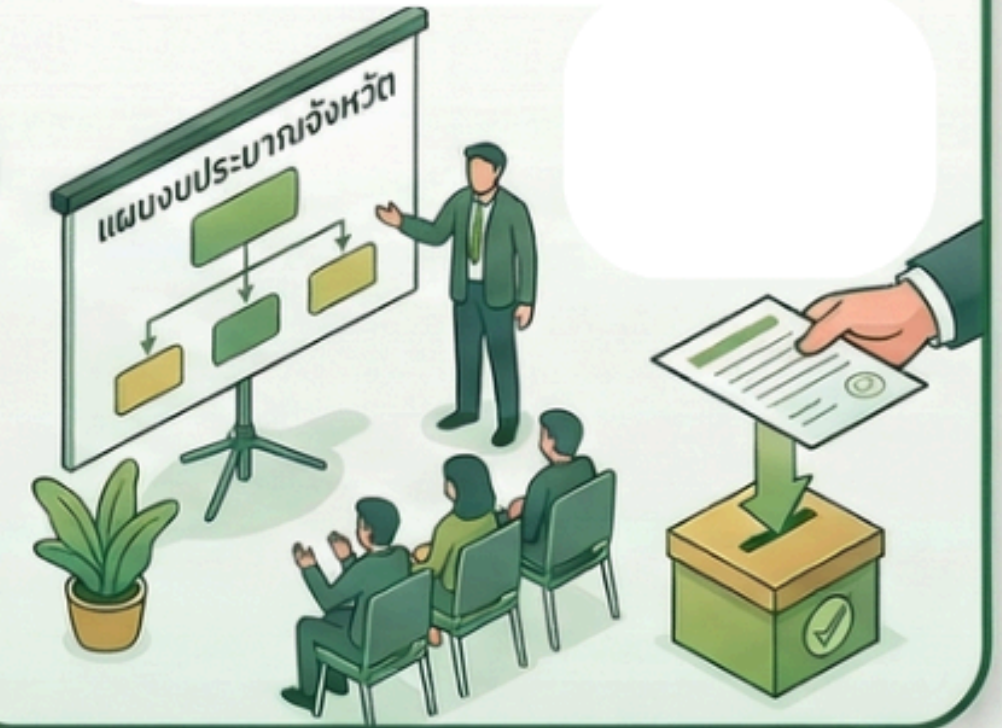
2 จัดทำและปรับปรุงร่างโครงการ

สำนักงานเกษตรและสหกรณ์จังหวัดร่วมกับ
ภาคีเครือข่ายจัดทำเอกสารโครงการ
ฉบับสมบูรณ์ตามรูปแบบงบประมาณจังหวัด



3 นำเสนอเพื่อขอรับงบประมาณ

นำเสนอผู้ว่าราชการจังหวัด เพื่อพิจารณา
บรรจุในแผนงบประมาณจังหวัด หรือแหล่ง
งบประมาณอื่น ๆ ในพื้นที่



หน่วยงานขับเคลื่อนหลัก

เกษตรกรและสหกรณ์จังหวัดเป็นแกนกลางประสานงาน
ร่วมกับหน่วยงานในสังกัดและเครือข่ายในจังหวัด



วัตถุประสงค์การเสนอโครงการ

เพื่อเสนอของบประมาณจังหวัด และแหล่ง
งบประมาณอื่น ๆ ในระดับพื้นที่ให้เกิดผลสัมฤทธิ์



Thank You

