



แผนการขับเคลื่อนเพื่อพัฒนาและยกระดับคะแนน  
การประเมินคุณธรรมและความโปร่งใสในการดำเนินงาน  
ของหน่วยงานภาครัฐ (ITA)  
ประจำปีงบประมาณ พ.ศ. ๒๕๖๗

จังหวัดนครราชสีมา

## สารบัญ

- ส่วนที่ ๑** แผนการขับเคลื่อนเพื่อพัฒนาและยกระดับคะแนนการประเมินคุณธรรมและความโปร่งใสในการดำเนินงาน ของหน่วยงานภาครัฐ (ITA) ประจำปีงบประมาณ พ.ศ. ๒๕๖๗
- ๑.๑ ปฏิทินการดำเนินงาน
  - ๑.๒ สรุปผลการถอดบทเรียนการประเมินคุณธรรมและความโปร่งใสในการดำเนินงานของหน่วยงานภาครัฐ (ITA) ประจำปีงบประมาณ พ.ศ. ๒๕๖๖ ของจังหวัดนราธิวาส
  - ๑.๓ แนวทางการยกระดับค่าคะแนนการดำเนินการประเมินคุณธรรมและความโปร่งใสในการดำเนินงานของหน่วยงานภาครัฐ (Integrity and Transparency Assessment: ITA) ประจำปีงบประมาณ พ.ศ. ๒๕๖๗ ของจังหวัดนราธิวาส
- ส่วนที่ ๒** มาตรการส่งเสริมคุณธรรมและความโปร่งใส จังหวัดนราธิวาส

## ส่วนที่ ๑

### แผนการขับเคลื่อนเพื่อพัฒนาและยกระดับคะแนนการประเมินคุณธรรมและความโปร่งใส ในการดำเนินงานของหน่วยงานภาครัฐ (ITA) ประจำปีงบประมาณ พ.ศ. ๒๕๖๗

#### ๑. ปฏิทินการประเมิน ITA ๒๕๖๗ จังหวัดนครราชสีมา

ขั้นตอน	ธ.ค.	ม.ค.	ก.พ.	มี.ค.	เม.ย.	พ.ค.	มิ.ย.	ก.ค.	ส.ค.	ก.ย.
<b>๑. ช่วงเตรียมความพร้อมประเมิน</b>										
๑.๑ ถอดบทเรียนการประเมินคุณธรรมและความโปร่งใสในการดำเนินงานของหน่วยงานภาครัฐ (ITA) ประจำปีงบประมาณ พ.ศ. ๒๕๖๖ ของจังหวัดนครราชสีมา	←→									
๑.๒ การเผยแพร่ปฏิทินการประเมิน	←→	→								
๑.๓ การเผยแพร่คู่มือรายละเอียดการประเมิน	←→	→								
<b>๒. ช่วงดำเนินการประเมิน</b>										
๒.๑ การลงทะเบียนเข้าสู่ระบบ (๑-๓๑ ม.ค.๖๗)		↔								
๒.๒ การระบุและอนุมัติข้อมูลผู้มีส่วนได้ส่วนเสียภายใน (๑-๓๑ ม.ค.๖๗)		↔								
๒.๓ การตอบและอนุมัติแบบวัด OIT (๑ ม.ค.-เม.ย.๖๗)		↔	→	→	→					
๒.๔ การเก็บรวบรวมข้อมูลตามแบบวัด IIT (๑ ม.ค.-๑ ก.ค.๖๗)		↔	→	→	→	→				
๒.๕ การเก็บรวบรวมข้อมูลตามแบบวัด EIT ส่วนที่ ๑ (๑ ม.ค.-๑ ก.ค.๖๗)		↔	→	→	→	→				
๒.๖ การเก็บรวบรวมข้อมูลตามแบบวัด EIT ส่วนที่ ๒ (๑ ม.ค.-๑ ก.ค.๖๗)		↔	→	→	→	→				
๒.๗ การตรวจสอบและให้คะแนนแบบวัด OIT (๑ -๓๐ พ.ค.๖๗)						←→				
๒.๘ การตรวจสอบการให้คะแนนแบบวัด OIT โดยสำนักงาน ป.ป.ช.ร่วมกับสำนักงานสถิติแห่งชาติ (๑-๕ มิ.ย.๖๗)						↔				
๒.๙ การชี้แจงเพิ่มเติมแบบวัด OIT (๖-๑๘ มิ.ย.๖๗)						↔				
๒.๑๐ การประเมินชี้แจงเพิ่มเติมแบบวัด OIT (๑๙ มิ.ย.-๑ ก.ค.๖๗)						↔				
๒.๑๑ การประมวลผลการประเมิน							←→			
๒.๑๒ การจัดทำรายงานผลการประเมิน							←→			
<b>๓. ช่วงเผยแพร่ผลการประเมิน</b>										
๓.๑ การกลั่นกรองและนำเสนอผลการประเมิน								←→		
๓.๒ การประกาศผลการประเมิน								←→		

\*ระยะเวลาอาจมีการเปลี่ยนแปลงได้ตามความเหมาะสม

## ๒. สรุปผลการถอดบทเรียนการประเมินคุณธรรมและความโปร่งใสในการดำเนินงานของหน่วยงานภาครัฐ (ITA) ประจำปีงบประมาณ พ.ศ. ๒๕๖๗ ของจังหวัดนราธิวาส

จังหวัดนราธิวาส ได้จัดประชุมคณะกรรมการผลักดันการดำเนินงานตามแผนแม่บทภายใต้ยุทธศาสตร์ชาติ ประเด็นการต่อต้านการทุจริตและประพฤติมิชอบจังหวัดนราธิวาสครั้งที่ ๕/๒๕๖๖ ตามคำสั่งจังหวัดนราธิวาส ที่ ๔๓๔๒/๒๕๖๕ ลงวันที่ ๑๕ พฤศจิกายน ๒๕๖๕ เมื่อวันที่ ๒๒ ธันวาคม ๒๕๖๖ เพื่อผลักดันการดำเนินงานตามแผนแม่บทภายใต้ยุทธศาสตร์ชาติ ประเด็นการต่อต้านการทุจริตและประพฤติมิชอบในระดับจังหวัด ให้เป็นไปอย่างมีประสิทธิภาพและบรรลุผลสำเร็จตามเป้าหมายของแผนแม่บทภายใต้ยุทธศาสตร์ชาติ รวมทั้ง ดำเนินการถอดบทเรียนการประเมินคุณธรรมและความโปร่งใสในการดำเนินงานของหน่วยงานภาครัฐ (ITA) ประจำปีงบประมาณ พ.ศ. ๒๕๖๗ ของจังหวัดนราธิวาส และจัดประชุมคณะกรรมการกำกับฯ และคณะทำงานการประเมินคุณธรรมและความโปร่งใสในการดำเนินงานของหน่วยงานภาครัฐ (ITA) ของจังหวัดนราธิวาสครั้งที่ ๑/๒๕๖๗ เมื่อวันที่ ๙ กุมภาพันธ์ ๒๕๖๗ โดยสามารถสรุปสาระสำคัญได้ ดังนี้

### ๒.๑ สรุปผลการประเมินคุณธรรมและความโปร่งใสในการดำเนินงานของหน่วยงานภาครัฐ (ITA) ประจำปีงบประมาณ พ.ศ. ๒๕๖๖ ของหน่วยงานภาครัฐในจังหวัดนราธิวาส

(๑) ผลการประเมินในภาพรวม : แผนแม่บทภายใต้ยุทธศาสตร์ชาติ ประเด็นที่ ๒๑ การต่อต้านการทุจริตและประพฤติมิชอบ (พ.ศ. ๒๕๖๑ - ๒๕๘๐) แผนแม่บทฯ ในระยะแรก (พ.ศ.๒๕๖๑ - ๒๕๖๕) แผนการปฏิรูปประเทศด้านการป้องกันและปราบปรามการทุจริตและประพฤติมิชอบ (ฉบับปรับปรุงเดือนกันยายน ๒๕๖๓) แผนปฏิบัติการด้านการต่อต้านการทุจริตและประพฤติมิชอบระยะที่ ๑ (พ.ศ. ๒๕๖๓ - ๒๕๖๕) แผนบูรณาการต่อต้านการทุจริตและประพฤติมิชอบ ประจำปีงบประมาณ ๒๕๖๕ ได้กำหนดให้การประเมินคุณธรรมและความโปร่งใสในการดำเนินงานของหน่วยงานภาครัฐ เป็นหนึ่งในตัวชี้วัดของแผนย่อยการป้องกันการทุจริตและประพฤติมิชอบ โดยในระยะแรกได้กำหนดให้ภายในปีงบประมาณ พ.ศ. ๒๕๖๕ หน่วยงานที่เข้าร่วมการประเมินคุณธรรมและความโปร่งใสในการดำเนินงานของหน่วยงานภาครัฐ จำนวนไม่น้อยกว่าร้อยละ ๘๐ จะต้องได้คะแนน ๘๕ คะแนนขึ้นไป

เป้าหมาย	ตัวชี้วัด	ค่าเป้าหมาย			
		๒๕๖๓	๒๕๖๔	๒๕๖๕	๒๕๖๖
ประชาชนมีวัฒนธรรมและพฤติกรรมซื่อสัตย์สุจริต	ร้อยละของหน่วยงานที่ผ่านเกณฑ์การประเมิน ITA	ร้อยละ ๕๐ (๘๕ คะแนน)	ร้อยละ ๖๕ (๘๕ คะแนน)	ร้อยละ ๘๐ (๘๕ คะแนน)	ร้อยละ ๑๐๐ (๘๕ คะแนน)

หน่วยงานภาครัฐในจังหวัดนราธิวาสเข้าร่วมการประเมิน ITA ในปีงบประมาณ พ.ศ. ๒๕๖๕ มีจำนวน ๙๐ หน่วยงาน ครอบคลุมหน่วยงานภาครัฐ ๕ ประเภท ได้แก่

- |                                   |       |    |          |
|-----------------------------------|-------|----|----------|
| ๑) ประเภทจังหวัด                  | จำนวน | ๑  | หน่วยงาน |
| ๒) ประเภทองค์การบริหารส่วนจังหวัด | จำนวน | ๑  | หน่วยงาน |
| ๓) ประเภทเทศบาลเมือง              | จำนวน | ๓  | หน่วยงาน |
| ๔) ประเภทเทศบาลตำบล               | จำนวน | ๑๓ | หน่วยงาน |
| ๕) ประเภทองค์การบริหารส่วนตำบล    | จำนวน | ๗๒ | หน่วยงาน |

ผลการประเมิน ITA ๒๕๖๖ ในภาพรวมของจังหวัดนราธิวาส พบว่ามีผลคะแนนเฉลี่ย ๘๗.๗๗ คะแนน สูงขึ้นกว่าปีที่ผ่านมา ๗.๘๗ คะแนน และเมื่อพิจารณาตามค่าเป้าหมายตัวชี้วัดของแผนแม่บทภายใต้ยุทธศาสตร์ชาติ ประเด็นการต่อต้านการทุจริตและประพฤติมิชอบ ซึ่งได้กำหนดค่าเป้าหมายของปีงบประมาณ พ.ศ. ๒๕๖๖ ไว้ว่า หน่วยงานภาครัฐจะต้องมีค่าคะแนน ITA ๘๕ คะแนนขึ้นไป เป็นจำนวนไม่น้อยกว่าร้อยละ ๑๐๐ ของหน่วยงานภาครัฐทั้งหมด ผลปรากฏว่า มีหน่วยงานภาครัฐในจังหวัดนราธิวาส บรรลุค่าเป้าหมาย จำนวน ๙๐ หน่วยงาน หรือคิดเป็น ๑๐๐ % สูงขึ้นกว่าปีที่ผ่านมา ๑๒.๕ %

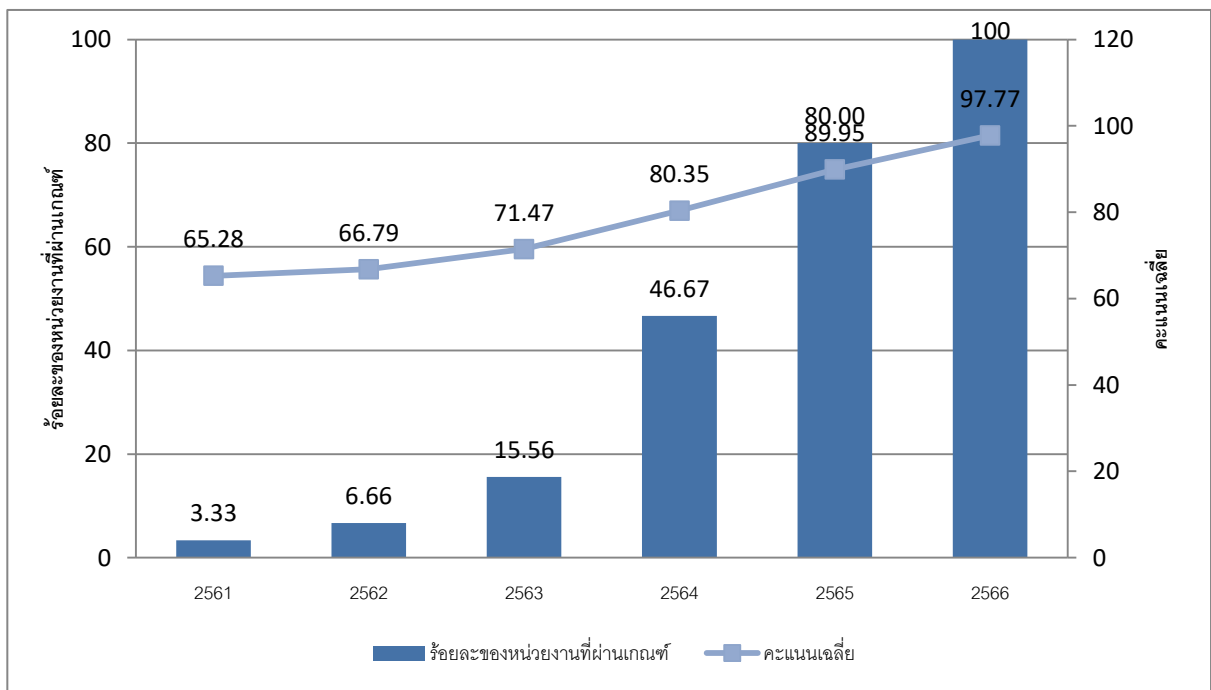
ผลการประเมิน ITA ในภาพรวมของจังหวัดนราธิวาส สะท้อนให้เห็นว่าในปี พ.ศ. ๒๕๖๖ นี้ หน่วยงานภาครัฐส่วนใหญ่เกิดความตระหนักและมีความพยายามที่จะพัฒนามากขึ้นกว่าปีที่ผ่านมา ทั้งความพยายามที่จะปรับปรุงการให้บริการที่มีประสิทธิภาพและตอบสนองต่อประชาชนผู้รับบริการมากขึ้น ตลอดจนความพยายามที่จะทำให้ข้อมูลข่าวสารต่างๆของหน่วยงานได้รับการเผยแพร่ที่เว็บไซต์ของหน่วยงาน เพื่อให้ประชาชนสามารถเข้าถึงติดตามหรือตรวจสอบได้ อันเป็นสัญญาณในทางบวกที่หน่วยงานภาครัฐนั้น ได้ให้ความสำคัญต่อการปรับตัวให้สอดคล้องกับความต้องการเข้าถึงข้อมูลภาครัฐในปัจจุบัน เพื่อเปิดโอกาสให้ประชาชนเข้ามามีส่วนร่วม และเพื่อลดโอกาสหรือความเสี่ยงที่จะมีบุคลากรในหน่วยงานทุจริตประพฤติมิชอบ

**๙๗.๗๗ %**  
ค่าคะแนนเฉลี่ยของจังหวัดนราธิวาส

**๑๐๐ %**  
หน่วยงานที่ผ่านเกณฑ์ในจังหวัดนราธิวาส

หน่วยงานภาครัฐในจังหวัดนราธิวาส มีผลคะแนนเฉลี่ย ๙๗.๗๗ คะแนน สูงขึ้นกว่าปีที่ผ่านมา ๗.๘๗ คะแนน

หน่วยงานภาครัฐในจังหวัดนราธิวาส มีผลคะแนนผ่านเกณฑ์ จำนวน ๙๐ หน่วยงาน หรือคิดเป็น ๑๐๐ % สูงขึ้นกว่าปีที่ผ่านมา ๑๒.๕ %

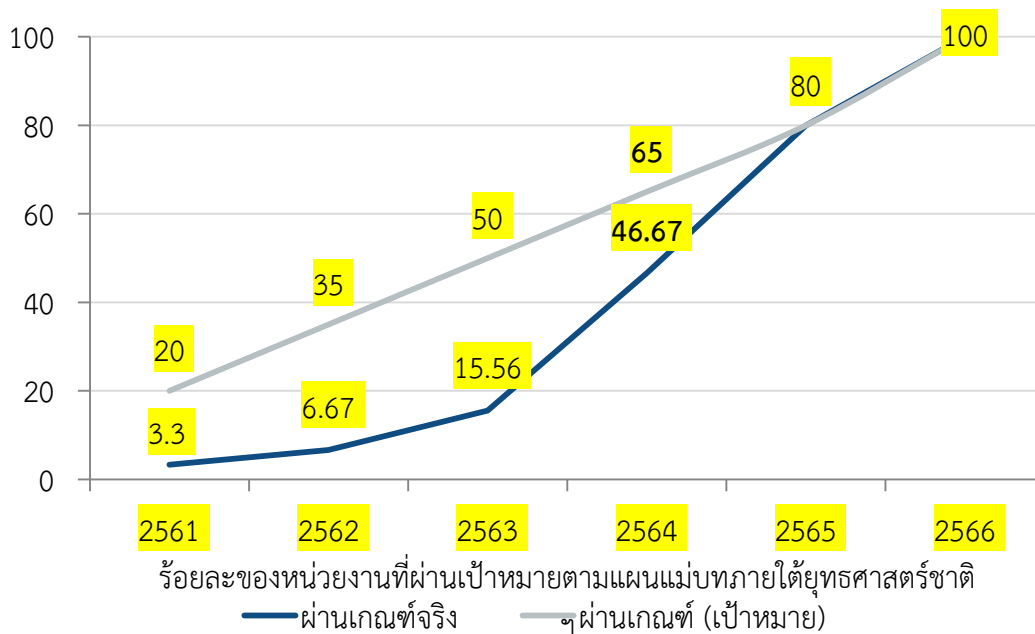


**(๒) ผลการประเมิน ITA ตามค่าเป้าหมายของแผนแม่บทภายใต้ยุทธศาสตร์ชาติฯ**

แผนแม่บทภายใต้ยุทธศาสตร์ชาติ ประเด็นการต่อต้านการทุจริตและประพฤติมิชอบ มีเป้าหมายหลักประการหนึ่งคือการผลักดันให้หน่วยงานภาครัฐมีความโปร่งใส ผ่านการพัฒนาวัฒนธรรมการต่อต้านการทุจริตที่เหมาะสมกับบริบท สภาพปัญหา และจุดอ่อนของหน่วยงานภาครัฐในปัจจุบัน อีกทั้งการประเมิน ITA ยังมีความสอดคล้องกับแนวทางกิจกรรมการปฏิรูปในด้านการพัฒนาระบบราชการไทยให้มีความโปร่งใส ไร้ผลประโยชน์ กล่าวได้ว่าการประเมิน ITA เป็นเครื่องมือสำคัญที่จะช่วยให้กิจกรรมการปฏิรูปประเทศ (Big Rock) เกิดผลสัมฤทธิ์อย่างเป็นรูปธรรมภายในระยะเวลาที่กำหนด ดังนั้น จึงได้มีการกำหนดให้การประเมิน ITA เป็นค่าเป้าหมายหนึ่งในแผนแม่บทภายใต้ยุทธศาสตร์ชาติฯ โดยในปีงบประมาณ พ.ศ. ๒๕๖๖ นี้ หน่วยงานภาครัฐ จะต้องมีค่าคะแนน ITA ๘๕ คะแนนขึ้นไป เป็นจำนวนไม่น้อยกว่าร้อยละ ๑๐๐ ของหน่วยงานภาครัฐทั้งหมด

การประเมิน ITA เป็นตัวอย่างหนึ่งของความร่วมมือร่วมแรงกันของหน่วยงานภาครัฐทั้งระบบ ในการปรับปรุงพัฒนาการดำเนินงานและระบบเทคโนโลยีสารสนเทศ ให้ตอบสนองต่อความต้องการของประชาชนและบริบทที่เปลี่ยนแปลงไป ดังจะเห็นได้ว่า ตลอดปีงบประมาณ พ.ศ. ๒๕๖๖ หน่วยงานภาครัฐภายในจังหวัดนราธิวาส ได้มีความพยายามอย่างต่อเนื่องในการปรับปรุงพัฒนาองค์กรของตนเองให้มีความโปร่งใสและตอบสนองต่อประชาชน เพื่อร่วมกันขับเคลื่อนระบบราชการไทยให้สามารถบรรลุเป้าหมายตามแผนแม่บทภายใต้ยุทธศาสตร์ชาติฯ ให้ได้ตามห้วงระยะเวลาที่กำหนด

อย่างไรก็ตาม แม้ว่าในปีนี้ในภาพรวมของหน่วยงานภาครัฐในภาพรวมระดับประเทศ จะยังไม่สามารถบรรลุ ค่าเป้าหมายที่กำหนดไว้ในแผนแม่บทภายใต้ยุทธศาสตร์ชาติฯ ร่วมกันได้ แต่จากผลการประเมินที่ได้สะท้อนให้เห็นถึงพัฒนาการของหน่วยงานภาครัฐกว่า ๙๐ แห่ง ที่มีความเปลี่ยนแปลงชัดเจนขึ้นอย่างต่อเนื่องเป็นรูปธรรม (Continuous Improvement) ซึ่งปัจจัยสำคัญประการหนึ่งที่ส่งผลต่อความเปลี่ยนแปลงคือ การประสานพลังความร่วมมือของหลายภาคส่วนในการยกระดับ ITA



**(๓) ผลการประเมิน ITA ระดับจังหวัดนราธิวาส ตามระดับผลการประเมิน (Rating Score)**

ผลการประเมิน ITA ๒๕๖๖ ของจังหวัดนราธิวาส เมื่อจำแนกตาม Rating Score ได้สะท้อนให้เห็นความเปลี่ยนแปลงอย่างมีนัยสำคัญ โดยในปีนี้นี้หน่วยงานภาครัฐส่วนใหญ่ได้ยกระดับเข้าสู่องค์กรที่มีคุณธรรมและความโปร่งใสตามหลักเกณฑ์การประเมิน ITA ในระดับค่อนข้างสูง โดยส่วนใหญ่มี Rating Score อยู่ที่ระดับผ่านดีเยี่ยม คิดเป็นร้อยละ ๕๖.๖๖ ของหน่วยงานที่เข้าร่วมการประเมินทั้งหมด

ระดับคะแนน	จำนวน	ร้อยละ
ผ่านดีเยี่ยม	๕๑	๕๖.๖๖
ผ่านดี	๓๒	๓๕.๕๕
ผ่าน	๗	๗.๗๗
ต้องปรับปรุง	-	-
ต้องปรับปรุงโดยด่วน	-	-
<b>รวม</b>	<b>๙๐</b>	<b>๑๐๐</b>

ตารางผลการประเมิน ITA หน่วยงานภาครัฐในจังหวัดนราธิวาสแยกเป็นรายอำเภอ

ลำดับ	หน่วยงาน	อำเภอ	คะแนน	ระดับเกณฑ์ใหม่	ระดับเกณฑ์เก่า
๑	จังหวัดนราธิวาส	-	๙๖.๕๒	ผ่านดี	AA
๒	เทศบาลตำบลกะลุวอเหนือ	เมืองนราธิวาส	๙๗.๖๒	ผ่านดีเยี่ยม	AA
๓	องค์การบริหารส่วนตำบลกะลุวอ	เมืองนราธิวาส	๙๙.๒๒	ผ่านดีเยี่ยม	AA
๔	องค์การบริหารส่วนตำบลมะนังตายอ	เมืองนราธิวาส	๙๘.๓๓	ผ่านดีเยี่ยม	AA
๕	องค์การบริหารส่วนตำบลลำภู	เมืองนราธิวาส	๙๖.๙๕	ผ่านดีเยี่ยม	AA
๖	เทศบาลเมืองนราธิวาส	เมืองนราธิวาส	๙๖.๙๗	ผ่านดี	AA
๗	องค์การบริหารส่วนตำบลโคกเคียน	เมืองนราธิวาส	๙๔.๔๘	ผ่านดี	A
๘	องค์การบริหารส่วนจังหวัดนราธิวาส	เมืองนราธิวาส	๙๒.๑๔	ผ่าน	A
๙	องค์การบริหารส่วนตำบลบางปอ	เมืองนราธิวาส	๙๑.๒๐	ผ่าน	A
๑๐	เทศบาลตำบลตันไทร	บาเจาะ	๙๙.๐๔	ผ่านดีเยี่ยม	AA
๑๑	องค์การบริหารส่วนตำบลกาเยาะมาตี	บาเจาะ	๙๘.๗๖	ผ่านดีเยี่ยม	AA
๑๒	องค์การบริหารส่วนตำบลบาเราะเหนือ	บาเจาะ	๙๗.๑๑	ผ่านดีเยี่ยม	AA
๑๓	เทศบาลตำบลบาเจาะ	บาเจาะ	๙๙.๐๔	ผ่านดี	AA
๑๔	องค์การบริหารส่วนตำบลบาเจาะ	บาเจาะ	๙๘.๖๐	ผ่านดี	AA
๑๕	องค์การบริหารส่วนตำบลบาเราะใต้	บาเจาะ	๙๗.๘๑	ผ่านดี	AA
๑๖	องค์การบริหารส่วนตำบลปะลุกาสาเมาะ	บาเจาะ	๙๘.๕๔	ผ่านดี	AA
๑๗	องค์การบริหารส่วนตำบลลูโบะสาวอ	บาเจาะ	๙๘.๓๔	ผ่านดี	AA
๑๘	เทศบาลตำบลตันหยงมัส	ระแงะ	๙๘.๙๑	ผ่านดีเยี่ยม	AA
๑๙	เทศบาลตำบลมะรือโบตก	ระแงะ	๙๘.๒๖	ผ่านดีเยี่ยม	AA
๒๐	องค์การบริหารส่วนตำบลกาลิซา	ระแงะ	๙๙.๒๑	ผ่านดีเยี่ยม	AA
๒๑	องค์การบริหารส่วนตำบลเฉลิม	ระแงะ	๙๙.๓๓	ผ่านดีเยี่ยม	AA
๒๒	องค์การบริหารส่วนตำบลมะรือโบตก	ระแงะ	๙๙.๒๓	ผ่านดีเยี่ยม	AA
๒๓	องค์การบริหารส่วนตำบลตันหยงลิมอ	ระแงะ	๙๗.๒๓	ผ่านดี	AA
๒๔	องค์การบริหารส่วนตำบลบองอ	ระแงะ	๙๖.๙๑	ผ่านดี	AA
๒๕	องค์การบริหารส่วนตำบลปาโงสะโต	ระแงะ	๙๖.๙๒	ผ่านดี	AA
๒๖	องค์การบริหารส่วนตำบลตันหยงมัส	ระแงะ	๙๖.๘๓	ผ่าน	AA
๒๗	เทศบาลตำบลยี่งอ	ยี่งอ	๙๗.๐๗	ผ่านดีเยี่ยม	AA
๒๘	องค์การบริหารส่วนตำบลละหาร	ยี่งอ	๙๘.๙๘	ผ่านดี	AA
๒๙	องค์การบริหารส่วนตำบลจอบะ	ยี่งอ	๙๙.๓๓	ผ่านดีเยี่ยม	AA
๓๐	องค์การบริหารส่วนตำบลตะปอเยาะ	ยี่งอ	๙๙.๐๔	ผ่านดีเยี่ยม	AA
๓๑	องค์การบริหารส่วนตำบลยี่งอ	ยี่งอ	๙๘.๙๗	ผ่านดีเยี่ยม	AA
๓๒	องค์การบริหารส่วนตำบลลูโบะบายะ	ยี่งอ	๙๙.๔๕	ผ่านดีเยี่ยม	AA
๓๓	องค์การบริหารส่วนตำบลลูโบะปือซา	ยี่งอ	๙๙.๒๓	ผ่านดีเยี่ยม	AA
๓๔	เทศบาลตำบลริ้วเสาะ	ริ้วเสาะ	๙๙.๕๐	ผ่านดีเยี่ยม	AA
๓๕	องค์การบริหารส่วนตำบลโคกสะตอ	ริ้วเสาะ	๙๙.๑๐	ผ่านดีเยี่ยม	AA
๓๖	องค์การบริหารส่วนตำบลบาตง	ริ้วเสาะ	๙๘.๙๐	ผ่านดีเยี่ยม	AA
๓๗	องค์การบริหารส่วนตำบลริ้วเสาะ	ริ้วเสาะ	๙๘.๐๘	ผ่านดีเยี่ยม	AA
๓๘	องค์การบริหารส่วนตำบลริ้วเสาะออก	ริ้วเสาะ	๙๘.๘๒	ผ่านดีเยี่ยม	AA
๓๙	องค์การบริหารส่วนตำบลเรียง	ริ้วเสาะ	๙๙.๕๔	ผ่านดีเยี่ยม	AA
๔๐	องค์การบริหารส่วนตำบลลำโละ	ริ้วเสาะ	๙๙.๓๐	ผ่านดีเยี่ยม	AA
๔๑	องค์การบริหารส่วนตำบลสามัคคี	ริ้วเสาะ	๙๘.๗๑	ผ่านดีเยี่ยม	AA
๔๒	องค์การบริหารส่วนตำบลสุวารี่	ริ้วเสาะ	๙๒.๓๘	ผ่านดี	A

ลำดับ	หน่วยงาน	อำเภอ	คะแนน	ระดับเกณฑ์ใหม่	ระดับเกณฑ์เก่า
๔๓	องค์การบริหารส่วนตำบลสาวอ	รือเสาะ	๙๗.๓๒	ผ่านดี	AA
๔๔	เทศบาลตำบลแว้ง	แว้ง	๙๙.๐๗	ผ่านดีเยี่ยม	AA
๔๕	องค์การบริหารส่วนตำบลกาเยาะมาเต	แว้ง	๙๙.๔๕	ผ่านดีเยี่ยม	AA
๔๖	องค์การบริหารส่วนตำบลแม่ตง	แว้ง	๙๙.๔๕	ผ่านดีเยี่ยม	AA
๔๗	องค์การบริหารส่วนตำบลลิ้ะจูด	แว้ง	๙๙.๕๐	ผ่านดีเยี่ยม	AA
๔๘	องค์การบริหารส่วนตำบลเอราวัณ	แว้ง	๙๘.๙๔	ผ่านดีเยี่ยม	AA
๔๙	เทศบาลตำบลบุเกะตา	แว้ง	๙๘.๓๔	ผ่านดี	AA
๕๐	องค์การบริหารส่วนตำบลขอเถาะ	แว้ง	๙๔.๐๓	ผ่านดี	A
๕๑	องค์การบริหารส่วนตำบลแว้ง	แว้ง	๙๘.๐๔	ผ่านดี	AA
๕๒	เทศบาลตำบลศรีสาคร	ศรีสาคร	๙๘.๑๖	ผ่านดีเยี่ยม	AA
๕๓	องค์การบริหารส่วนตำบลตะมะยูง	ศรีสาคร	๙๘.๗๘	ผ่านดีเยี่ยม	AA
๕๔	องค์การบริหารส่วนตำบลกาหลง	ศรีสาคร	๙๘.๔๑	ผ่านดี	AA
๕๕	องค์การบริหารส่วนตำบลเชิงคีรี	ศรีสาคร	๙๕.๗๕	ผ่านดี	AA
๕๖	องค์การบริหารส่วนตำบลศรีบรรพต	ศรีสาคร	๙๔.๗๘	ผ่านดี	A
๕๗	องค์การบริหารส่วนตำบลศรีสาคร	ศรีสาคร	๙๓.๗๕	ผ่านดี	A
๕๘	องค์การบริหารส่วนตำบลชากอ	ศรีสาคร	๙๓.๐๗	ผ่าน	A
๕๙	เทศบาลเมืองสุโหงโกลก	สุโหงโกลก	๙๘.๐๘	ผ่านดีเยี่ยม	AA
๖๐	องค์การบริหารส่วนตำบลมูโนะ	สุโหงโกลก	๙๙.๖๔	ผ่านดีเยี่ยม	AA
๖๑	องค์การบริหารส่วนตำบลบูโยะ	สุโหงโกลก	๙๘.๑๑	ผ่านดีเยี่ยม	AA
๖๒	เทศบาลตำบลปามะมัส	สุโหงโกลก	๙๗.๑๓	ผ่าน	AA
๖๓	องค์การบริหารส่วนตำบลเกียร์	สุคีริน	๙๘.๘๑	ผ่านดีเยี่ยม	AA
๖๔	องค์การบริหารส่วนตำบลมาโมง	สุคีริน	๙๙.๓๙	ผ่านดีเยี่ยม	AA
๖๕	องค์การบริหารส่วนตำบลร่มไทร	สุคีริน	๙๙.๒๘	ผ่านดีเยี่ยม	AA
๖๖	องค์การบริหารส่วนตำบลภูเขาทอง	สุคีริน	๙๖.๗๒	ผ่านดี	AA
๖๗	องค์การบริหารส่วนตำบลสุคีริน	สุคีริน	๙๗.๔๙	ผ่านดี	AA
๖๘	เทศบาลตำบลสุคีริน	สุคีริน	๙๒.๔๔	ผ่าน	A
๖๙	องค์การบริหารส่วนตำบลโมะชิด	ตากใบ	๙๙.๓๗	ผ่านดีเยี่ยม	AA
๗๐	องค์การบริหารส่วนตำบลนาค	ตากใบ	๙๙.๕๑	ผ่านดีเยี่ยม	AA
๗๑	เทศบาลเมืองตากใบ	ตากใบ	๙๖.๒๙	ผ่านดี	AA
๗๒	องค์การบริหารส่วนตำบลเกาะสะท้อน	ตากใบ	๙๘.๓๘	ผ่านดี	AA
๗๓	องค์การบริหารส่วนตำบลบางขุนทอง	ตากใบ	๙๕.๒๘	ผ่านดี	AA
๗๔	องค์การบริหารส่วนตำบลพร่อน	ตากใบ	๙๘.๗๖	ผ่านดี	AA
๗๕	องค์การบริหารส่วนตำบลไพรวัน	ตากใบ	๙๘.๒๕	ผ่านดี	AA
๗๖	องค์การบริหารส่วนตำบลศาลาใหม่	ตากใบ	๙๘.๖๒	ผ่านดี	AA
๗๗	องค์การบริหารส่วนตำบลจวบ	เจาะไอร้อง	๙๙.๔๖	ผ่านดีเยี่ยม	AA
๗๘	องค์การบริหารส่วนตำบลมะรือโบออก	เจาะไอร้อง	๙๙.๔๗	ผ่านดีเยี่ยม	AA
๗๙	องค์การบริหารส่วนตำบลบุกิต	เจาะไอร้อง	๙๗.๒๕	ผ่านดี	AA
๘๐	องค์การบริหารส่วนตำบลจะแนะ	จะแนะ	๙๙.๓๕	ผ่านดีเยี่ยม	AA
๘๑	องค์การบริหารส่วนตำบลช้างเผือก	จะแนะ	๙๙.๑๙	ผ่านดีเยี่ยม	AA
๘๒	องค์การบริหารส่วนตำบลชงญอ	จะแนะ	๙๙.๒๕	ผ่านดีเยี่ยม	AA
๘๓	องค์การบริหารส่วนตำบลผดุงมาต	จะแนะ	๙๙.๐๒	ผ่านดีเยี่ยม	AA
๘๔	องค์การบริหารส่วนตำบลโต๊ะเต็ง	สุโหงปาดี	๙๙.๕๑	ผ่านดีเยี่ยม	AA
๘๕	องค์การบริหารส่วนตำบลปะลู่	สุโหงปาดี	๙๘.๔๘	ผ่านดีเยี่ยม	AA
๘๖	องค์การบริหารส่วนตำบลรีโก้	สุโหงปาดี	๙๘.๗๕	ผ่านดีเยี่ยม	AA



ลำดับ	หน่วยงาน	อำเภอ	คะแนน	ระดับเกณฑ์ใหม่	ระดับเกณฑ์เก่า
๘๗	องค์การบริหารส่วนตำบลสุโขทัย	สุโขทัย	๙๘.๕๘	ผ่านดีเยี่ยม	AA
๘๘	เทศบาลตำบลประจักษ์	สุโขทัย	๙๖.๐๖	ผ่านดี	AA
๘๙	องค์การบริหารส่วนตำบลสากอ	สุโขทัย	๙๗.๘๙	ผ่านดี	AA
๙๐	องค์การบริหารส่วนตำบลภาวะ	สุโขทัย	๘๘.๘๕	ผ่าน	A

**(๔) ผลการประเมิน ITA จังหวัดนราธิวาส ตามประเภทหน่วยงาน**

การประเมิน ITA จำแนกหน่วยงานภาครัฐออกเป็น ๕ ประเภท โดยมีรายละเอียดผลการประเมินในแต่ละประเภทหน่วยงาน มีดังนี้

**ประเภทที่ ๑ จังหวัด**

มีคะแนนเฉลี่ยอยู่ที่ ๙๖.๕๒ คะแนน สำหรับหน่วยงานที่มีผลการประเมินสูงสุดในประเภทนี้คือ “จังหวัดนราธิวาส” มีคะแนนเฉลี่ยอยู่ที่ ๙๖.๕๒ คะแนน

**ประเภทที่ ๒ องค์การบริหารส่วนจังหวัด**

มีคะแนนเฉลี่ยอยู่ที่ ๙๒.๑๔ คะแนน สำหรับหน่วยงานที่มีผลการประเมินสูงสุดในประเภทนี้คือ “องค์การบริหารส่วนจังหวัดนราธิวาส” มีคะแนนเฉลี่ยอยู่ที่ ๙๒.๑๔ คะแนน

**ประเภทที่ ๓ เทศบาลเมือง**

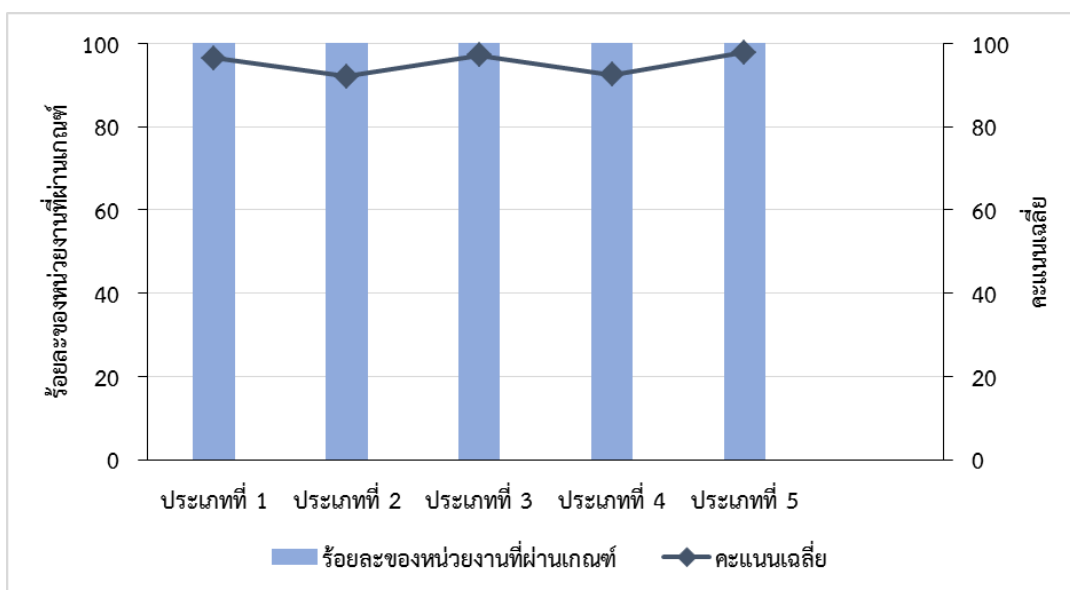
มีคะแนนเฉลี่ยอยู่ที่ ๙๗.๑๑ คะแนน สำหรับหน่วยงานที่มีผลการประเมินสูงสุดในประเภทนี้คือ “เทศบาลเมืองสุโขทัย-ลก” มีคะแนนเฉลี่ยอยู่ที่ ๙๘.๐๘ คะแนน

**ประเภทที่ ๔ เทศบาลตำบล**

มีคะแนนเฉลี่ยอยู่ที่ ๙๒.๕๐ คะแนน สำหรับหน่วยงานที่มีผลการประเมินสูงสุดในประเภทนี้คือ “เทศบาลตำบลหรือสาก” มีคะแนนเฉลี่ยอยู่ที่ ๙๗.๘๘ คะแนน

**ประเภทที่ ๕ องค์การบริหารส่วนตำบล**

มีคะแนนเฉลี่ยอยู่ที่ ๙๗.๘๙ คะแนน สำหรับหน่วยงานที่มีผลการประเมินสูงสุดในประเภทนี้คือ “องค์การบริหารส่วนตำบลมูโนะ” มีคะแนนเฉลี่ยอยู่ที่ ๙๙.๖๔ คะแนน



(๕) ผลการประเมินจำแนกตามพื้นที่จังหวัด/อำเภอ

ผลการประเมิน ITA ของหน่วยงานภาครัฐของจังหวัดนราธิวาส ซึ่งประกอบด้วยหน่วยงานภาครัฐในพื้นที่อำเภอต่าง ๆ จำนวน ๑๓ อำเภอ มีผลการประเมินเฉลี่ยในแต่ละอำเภอ ดังนี้

ที่	อำเภอ	จำนวนหน่วยงานภาครัฐ (แห่ง)	ค่าคะแนนเฉลี่ย
๑	อำเภอเมืองนราธิวาส	๗	๙๖.๓๕
๒	อำเภอสุไหงโกลก	๔	๙๘.๒๔
๓	อำเภอระแงะ	๙	๙๘.๐๙
๔	อำเภอแว้ง	๘	๙๘.๓๕
๕	อำเภอตากใบ	๘	๙๗.๙๓
๖	อำเภอเจาะไอร้อง	๓	๙๘.๗๒
๗	อำเภอยี่งอ	๗	๙๘.๘๖
๘	อำเภอสุคิริน	๖	๙๗.๓๕
๙	อำเภอบาเจาะ	๘	๙๘.๔๐
๑๐	อำเภอศรีสาคร	๗	๙๖.๑๐
๑๑	อำเภอจะแนะ	๔	๙๙.๒๐
๑๒	อำเภอรือเสาะ	๑๐	๙๘.๑๖
๑๓	อำเภอสุไหงปาตี	๗	๙๖.๔๔

(๖) การวิเคราะห์ผลการประเมินคุณธรรมและความโปร่งใสในการดำเนินงานของหน่วยงานภาครัฐ (ITA) ในจังหวัดนราธิวาส

การประเมินคุณธรรมและความโปร่งใสในการดำเนินงานของหน่วยงานภาครัฐ (ITA) ในจังหวัดนราธิวาสการให้ข้อเสนอแนะในการปรับปรุงพัฒนาแก่หน่วยงานภาครัฐในจังหวัดนราธิวาส ยังคงมุ่งเน้นการวิเคราะห์และอภิปรายถึงสาเหตุที่ส่งผลให้หน่วยงานยังไม่สามารถพัฒนาการดำเนินงานให้สามารถบรรลุเป้าหมายที่กำหนดไว้ในแผนแม่บทภายใต้ยุทธศาสตร์ชาติ ประเด็นการต่อต้านการทุจริตและประพฤติมิชอบ รวมถึงยังคงมุ่งเน้นการให้ข้อเสนอแนะรายหน่วยงานและข้อเสนอแนะเชิงกลยุทธ์ เพื่อการยกระดับคุณธรรมและความโปร่งใสในการดำเนินงานของหน่วยงานภาครัฐให้บรรลุเป้าหมายตามแผนแม่บทภายใต้ยุทธศาสตร์ชาติ ประเด็นการต่อต้านการทุจริตและประพฤติมิชอบให้ได้ทันภายในปีงบประมาณ พ.ศ. ๒๕๖๖ โดยสรุปสาระสำคัญ ดังนี้

(๖.๑) ผลการประเมิน ITA ประจำปีงบประมาณ พ.ศ.๒๕๖๖ ในภาพรวมระดับประเทศ ยังไม่สามารถบรรลุเป้าหมายตามแผนแม่บทภายใต้ยุทธศาสตร์ชาติฯ ได้ และหน่วยงานภาครัฐส่วนใหญ่ยังมีการเปิดเผยข้อมูลสาธารณะผ่านทางเว็บไซต์ของหน่วยงานอยู่ในระดับต่ำ หรือไม่ได้มีการเปิดเผยข้อมูลตามหลักเกณฑ์การประเมินที่กำหนด ดังจะเห็นได้จากค่าคะแนนในตัวชี้วัดที่ ๑๐ การป้องกันการทุจริต ยังคงได้คะแนนต่ำที่สุดและยังไม่ผ่านเกณฑ์การประเมิน โดยในแง่พัฒนาการความก้าวหน้าของหน่วยงานภาครัฐในปีนี้ได้ปรากฏให้เห็นชัดเจนเป็นที่ประจักษ์ โดยเฉพาะในเรื่องของการเปิดเผยข้อมูลภาครัฐ จากผลการตรวจสอบการเผยแพร่ข้อมูลบนเว็บไซต์ของหน่วยงานภาครัฐตามตัวชี้วัดที่ ๙ ในปี ๒๕๖๖ มีคะแนนเฉลี่ยเพิ่มขึ้น ๑๐.๕๖ คะแนน ขณะที่การเปิดเผยข้อมูลผลการดำเนินงานด้านการป้องกันการทุจริตตามตัวชี้วัดที่ ๑๐ มีคะแนนเพิ่มขึ้น ถึง ๑๐.๕๘ คะแนนLสะท้อนให้เห็นว่า ในปีที่ผ่านมาหน่วยงานภาครัฐมีความพยายามพัฒนาเว็บไซต์หรือระบบสารสนเทศของตนเองให้ดีขึ้น และมีความพยายามการปรับปรุงกระบวนการจัดเก็บข้อมูล การจัดการข้อมูล และการเผยแพร่ข้อมูลทางเว็บไซต์ของหน่วยงานมากยิ่งขึ้น ความพยายามที่จะพัฒนาองค์กรอย่างต่อเนื่องตลอดปีงบประมาณนี้ ปรากฏทั้งในรูปแบบการปรับปรุงการบริการให้มีประสิทธิภาพ ตอบสนองต่อประชาชน

ผู้บริการ และความพยายามที่จะทำให้ข้อมูลข่าวสารภาครัฐมีการเผยแพร่ทางเว็บไซต์ของหน่วยงานมากขึ้น เพื่อให้ประชาชนสามารถติดตามหรือตรวจสอบได้มากขึ้น ซึ่งถือเป็นสัญญาณในทางบวกที่หน่วยงานภาครัฐทั่วประเทศได้ให้ความสำคัญต่อการพัฒนาองค์กรเพื่อที่จะลดโอกาสหรือความเสี่ยงที่จะเกิดการทุจริต

**(๖.๒) หน่วยงานภาครัฐในจังหวัดนราธิวาส ๙๐ แห่ง** จำแนกตามระดับผลการประเมิน (Rating Score) พบว่า ในปี ๒๕๖๖ นี้ หน่วยงานภาครัฐส่วนใหญ่ได้เคลื่อนตัวสู่กลุ่มหน่วยงานที่มีผลการประเมินในระดับ “ผ่านดีเยี่ยม” จำนวน ๕๑ หน่วยงาน รองลงมาคือระดับ “ผ่านดี” จำนวน ๒๙ หน่วยงาน และระดับ “ผ่าน” จำนวน ๑๐ หน่วยงาน ตามลำดับ มีการเปลี่ยนแปลงจำนวนของหน่วยงานในแต่ละ Rating Score อย่างมีนัยสำคัญ และในแง่คะแนนเฉลี่ยในตัวชี้วัดที่ ๙ และ ๑๐ ในแต่ละ Rating Score มีการเปลี่ยนแปลงอย่างมีนัยสำคัญอย่างเห็นได้ชัดเมื่อเทียบกับปีที่ผ่านมา ซึ่งสะท้อนให้เห็นมีการเพิ่มขึ้นจากปีที่ผ่านมาอย่างก้าวกระโดด

**(๖.๓) ข้อมูลของพัฒนาการของหน่วยงานภาครัฐในจังหวัดนราธิวาสในช่วงระยะเวลา ๖ ปีที่ผ่านมา (๒๕๖๑ - ๒๕๖๖)** หน่วยงานที่มีคะแนนผ่านเกณฑ์ ๘๕ คะแนน มีดังต่อไปนี้

- ๑) ในปีงบประมาณ พ.ศ. ๒๕๖๑ มีจำนวนหน่วยงานผ่านการประเมิน ๓ หน่วยงาน
- ๒) ในปีงบประมาณ พ.ศ. ๒๕๖๒ มีจำนวนหน่วยงานผ่านการประเมิน ๖ หน่วยงาน
- ๓) ในปีงบประมาณ พ.ศ. ๒๕๖๓ มีจำนวนหน่วยงานผ่านการประเมิน ๑๔ หน่วยงาน
- ๔) ในปีงบประมาณ พ.ศ. ๒๕๖๔ มีจำนวนหน่วยงานผ่านการประเมิน ๔๒ หน่วยงาน
- ๕) ในปีงบประมาณ พ.ศ. ๒๕๖๕ มีจำนวนหน่วยงานผ่านการประเมิน ๗๒ หน่วยงาน
- ๖) ในปีงบประมาณ พ.ศ. ๒๕๖๖ มีจำนวนหน่วยงานผ่านการประเมิน ๙๐ หน่วยงาน

ทั้งนี้ จะเห็นได้ว่าหน่วยงานในพื้นที่ของจังหวัดนราธิวาสให้ความสำคัญในการประเมินคุณธรรมและความโปร่งใสในการดำเนินงานของหน่วยงานภาครัฐ โดยได้ส่งผลกระทบต่อความเปลี่ยนแปลง และเกิดการพัฒนาในด้านต่าง ๆ อันเป็นประโยชน์ต่อประชาชนผู้ใช้บริการในพื้นที่ อาทิ

- **ด้านคุณธรรม ความโปร่งใส** เนื่องจากในข้อคำถามของแบบประเมินจะต้องมีการเปิดช่องทางให้ประชาชนหรือผู้ให้บริการสามารถสอบถามปัญหาต่าง ๆ ได้ทางช่องทางถาม-ตอบ ทั้งนี้หน่วยงานจะต้องมีการเชื่อมโยงเครือข่ายสังคมออนไลน์ของหน่วยงานเข้ากับเว็บไซต์ของหน่วยงาน และต้องเผยแพร่ นโยบายการบริหารทรัพยากรบุคคล แนวทางในการปฏิบัติการจัดการเรื่องร้องเรียนการทุจริตและประพฤติมิชอบ ช่องทางการแจ้งเรื่องร้องเรียนการทุจริตและประพฤติมิชอบ ช่องทางการรับฟังความคิดเห็น การเปิดโอกาสให้ประชาชนมีส่วนร่วม นโยบายไม่รับของขวัญของผู้บริหาร เจ้าหน้าที่และบุคลากรทุกคน การประเมินความเสี่ยงการทุจริตและประพฤติมิชอบ และแนวทางการดำเนินการ การเสริมสร้างวัฒนธรรมองค์กร แผนป้องกันการทุจริต พร้อมรายงานแผนป้องกันการทุจริต มาตรการส่งเสริมคุณธรรมและความโปร่งใสภายในหน่วยงาน พร้อมผลการดำเนินการตามมาตรการต่าง ๆ

- **ด้านการเปิดเผยข้อมูลภาครัฐ** เนื่องจากในข้อคำถามของแบบประเมินจะต้องมีการเปิดเผยโครงสร้าง ข้อมูลของผู้บริหารอำนาจหน้าที่ต่าง ๆ ของหน่วยงาน แผนยุทธศาสตร์หรือแผนพัฒนาหน่วยงาน ข้อมูลติดต่อหน่วยงาน กฎหมายต่าง ๆ ที่เกี่ยวข้อง แผนการดำเนินงานประจำปี พร้อมรายงานการกำกับติดตามแผนการดำเนินงาน มีการเปิดเผยแผนการใช้จ่ายงบประมาณประจำปี พร้อมรายงานการกำกับติดตามการใช้จ่ายงบประมาณประจำปี แผนการจัดซื้อจัดจ้างหรือแผนการจัดหาพัสดุ ประกาศต่าง ๆ เกี่ยวกับการจัดซื้อ จัดจ้างหรือการจัดหาพัสดุ พร้อมสรุปผลการจัดซื้อจัดจ้างหรือการจัดหาพัสดุรายเดือนและรายปี

- **ด้านการให้บริการประชาชน** เนื่องจากในข้อคำถามของแบบประเมินจะต้องมีการเปิดเผยคู่มือหรือมาตรฐานการให้บริการ ข้อมูลเชิงสถิติการให้บริการ ผลการสำรวจความพึงพอใจการให้บริการ มีการเปิดช่องทาง E-Service เพื่อเป็นช่องทางการให้บริการข้อมูลหรือธุรกรรมภาครัฐที่สอดคล้องกับภารกิจของหน่วยงานผ่านเครือข่ายทางอินเทอร์เน็ต โดยผู้ขอรับบริการไม่จำเป็นต้องเดินทางมายังหน่วยงาน

(๖.๔) ภายใต้ทรัพยากรในการสนับสนุนที่มีอยู่อย่างมีจำกัดทั้งในแง่งบประมาณ ทรัพยากรบุคคล ระยะเวลา และเงื่อนไขข้อจำกัดจากปัจจัยแวดล้อมภายนอกที่กระทบต่อการดำเนินงานของภาครัฐ การกำหนดกลยุทธ์และการเจาะกลุ่มเป้าหมายเป็นการเฉพาะเพื่อให้เกิดการพัฒนาอย่างต่อเนื่องจากรากฐานการดำเนินงานเดิม (Continuous Improvement) จะช่วยให้หน่วยงานเกิดการพัฒนามีคุณภาพและยั่งยืนมากขึ้น และคาดว่าภายใต้กลยุทธ์และข้อเสนอแนะเชิงนโยบายที่ถูกวิเคราะห์สังเคราะห์ขึ้นจะช่วยให้หน่วยงานภาครัฐสามารถบรรลุผลในการพัฒนาร่วมกันได้ภายใน ๑ ปี และคาดว่าจะสามารถสะท้อนไปยังค่าเป้าหมายของแผนแม่บทภายใต้ยุทธศาสตร์ชาติ ประเด็นการต่อต้านการทุจริตและประพฤติมิชอบได้ในพื้นที่ที่สุด

๒.๒ สรุปผลการประเมินคุณธรรมและความโปร่งใสในการดำเนินงานของหน่วยงานภาครัฐ (ITA) ประจำปีงบประมาณ พ.ศ. ๒๕๖๖ ของจังหวัดนราธิวาส : ในปีงบประมาณ พ.ศ. ๒๕๖๖ จังหวัดนราธิวาส อยู่ในลำดับที่ ๒๒ ของประเภทจังหวัด คะแนนเฉลี่ยอยู่ที่ ๙๖.๕๒ คะแนน มี Rating Score อยู่ที่ระดับ “ผ่านดี” ซึ่งสามารถยกระดับค่าคะแนนได้สูงกว่าปีที่ผ่านถึง ๒๑.๙๕ คะแนน (ปี ๒๕๖๕ คะแนนเฉลี่ยอยู่ที่ ๗๔.๕๗ คะแนน) โดยมีผลคะแนนการประเมินคุณธรรมและความโปร่งใสในการดำเนินงานของหน่วยงานภาครัฐของจังหวัดนราธิวาส จำแนกตามประเภทเครื่องมือการประเมิน/ตัวชี้วัด ได้ดังนี้

เครื่องมือ	ตัวชี้วัด	ผลคะแนนปี ๒๕๖๕	ผลคะแนนปี ๒๕๖๖ ตัวชี้วัด/รายเครื่องมือ	สรุปผลคะแนนปี ๒๕๖๖
๑. แบบวัดการรับรู้ของผู้มีส่วนได้ส่วนเสียภายใน (Internal Integrity and Transparency Assessment : IIT)	๑. การปฏิบัติหน้าที่	๙๔.๐๔	๙๖.๓๖	รวมคะแนน IIT (๓๐ คะแนน) ๒๗.๔๔
	๒. การใช้งบประมาณ	๘๗.๙๔	๙๑.๔๔	
	๓. การใช้อำนาจ	๙๑.๔๐	๙๓.๕๐	
	๔. การใช้ทรัพย์สินของราชการ	๘๖.๕๐	๙๐.๗๒	
	๕. การแก้ไขปัญหาการทุจริต	๘๙.๑๓	๙๑.๓๘	
๒. แบบวัดการรับรู้ของผู้มีส่วนได้ส่วนเสียภายนอก (External Integrity and Transparency Assessment : EIT)	๖. คุณภาพการดำเนินงาน	๘๙.๖๔	๙๖.๑๗	รวมคะแนน EIT (๓๐ คะแนน) ๒๘.๗๒
	๗. ประสิทธิภาพการสื่อสาร	๘๓.๙๕	๙๕.๙๑	
	๘. การปรับปรุงการทำงาน	๘๒.๙๒	๙๕.๑๒	
ส่วนที่ ๑ ผู้รับบริการหรือผู้ติดต่อราชการเข้าตอบด้วยตนเอง			๙๑.๔๖	รวมคะแนน OIT (๔๐ คะแนน) ๔๐.๐๐
	ส่วนที่ ๒ ผู้ประเมินจัดเก็บข้อมูลโดยอาจเป็นผู้มารับบริการ หรือผู้มีส่วนได้ส่วนเสียทางใดทางหนึ่งกับภารกิจของหน่วยงาน			
๓. แบบตรวจการเปิดเผยข้อมูลสาธารณะ (Open Data Integrity and Transparency Assessment : OIT)	๙. การเปิดเผยข้อมูล	๘๒.๙๒	๑๐๐	รวมคะแนน OIT (๔๐ คะแนน) ๔๐.๐๐
	๑๐. การป้องกันการทุจริต	๒๕.๐๐	๑๐๐	
ผลคะแนนรวม		๗๔.๕๗	๙๖.๕๒ /ระดับ “ผ่านดี”	+๒๑.๙๕

จากผลการประเมินดังตารางข้างต้น จะเห็นได้ว่า การประเมินในส่วนของ IIT, EIT และ OIT จังหวัดนราธิวาส มีคะแนนสูงขึ้น แต่ก็ยังผ่านในระดับ “ผ่านดี” เนื่องจากเครื่องมือการประเมินแบบวัดการรับรู้ของผู้มีส่วนได้ส่วนเสียภายใน (Internal Integrity and Transparency Assessment : IIT) และแบบวัดการรับรู้ของผู้มีส่วนได้ส่วนเสียภายนอก (External Integrity and Transparency Assessment : EIT) มีผลการประเมินไม่ถึงร้อยละ ๙๕.๐๐

### ๒.๓ ข้อเสนอแนะการประเมินคุณธรรมและความโปร่งใสในการดำเนินงานของหน่วยงานภาครัฐ (ITA) ของสำนักงาน ป.ป.ช. ประจำปีงบประมาณ พ.ศ. ๒๕๖๖ (ราชการส่วนภูมิภาค)

สำนักงาน ป.ป.ช. ได้แจ้งข้อเสนอแนะในการขับเคลื่อน ITA ประจำปีงบประมาณ พ.ศ. ๒๕๖๖ ในระบบการประเมินของสำนักงาน ป.ป.ช. ต่อจังหวัดนราธิวาส (ราชการส่วนภูมิภาค) ประจำปีงบประมาณ พ.ศ. ๒๕๖๖ ว่า หน่วยงานมีผลการประเมินคุณธรรมและความโปร่งใสในการดำเนินงานของหน่วยงานภาครัฐประจำปีงบประมาณ พ.ศ. ๒๕๖๖ อยู่ในระดับ “ผ่านดี” และบรรลุค่าเป้าหมาย คือ มีผลการประเมิน ITA ในภาพรวม ๘๕ คะแนนขึ้นไป และมีคะแนนรายเครื่องมือประกอบด้วย IIT, EIT ส่วนที่ ๑, EIT ส่วนที่ ๒ และ OIT ที่มีค่าคะแนน ๘๕ คะแนนขึ้นไป ซึ่งผ่านค่าเป้าหมายตามแผนแม่บทภายใต้ยุทธศาสตร์ชาติ ประเด็นการต่อต้านการทุจริตและประพฤติมิชอบ ที่มีเป้าหมายหลักเพื่อให้หน่วยงานภาครัฐมีความโปร่งใสปลอดการทุจริตและประพฤติมิชอบ มีคะแนนในภาพรวมอยู่ที่ ๙๖.๕๒ คะแนน โดยมีข้อเสนอแนะแต่ละเครื่องมือการประเมิน ดังนี้

(๑) ข้อเสนอแนะสำหรับการประเมินตามแบบวัดการรับรู้ของผู้มีส่วนได้ส่วนเสียภายใน (Internal Integrity and Transparency Assessment: IIT) จังหวัดนราธิวาส ได้มีการดำเนินการตามตัวชี้วัดที่ ๑ การปฏิบัติหน้าที่ , ตัวชี้วัดที่ ๒ การใช้งบประมาณ , ตัวชี้วัดที่ ๓ การใช้อำนาจ , ควบคุมรักษามาตรฐานไว้ ปรับปรุงการดำเนินการตามตัวชี้วัดที่ ๔ การใช้ทรัพย์สินของราชการ , ตัวชี้วัดที่ ๕ การแก้ปัญหาการทุจริต ทั้งนี้ผู้ตรวจประเมินมีข้อเสนอแนะในการปรับปรุง พัฒนาการดำเนินงานรายประเด็นข้อคำถามที่มีผลการประเมินต่ำ โดยเฉพาะในประเด็นข้อคำถาม ดังต่อไปนี้

(๑.๑) ประเด็นเจ้าหน้าที่ของหน่วยงานปฏิบัติหรือให้บริการแก่บุคคลภายนอกไม่เป็นไปตามขั้นตอนและระยะเวลา : หน่วยงานควรระบุทั้งขั้นตอนและระยะเวลาที่ใช้ในการปฏิบัติงานหรือการให้บริการแต่ละขั้นตอนไว้ในคู่มือหรือมาตรฐานการปฏิบัติงาน (อ้างอิงจาก ๐๑๓) หรือคู่มือการให้บริการ (อ้างอิงจาก ๐๑๔) และประชาสัมพันธ์หรือเผยแพร่คู่มือดังกล่าวให้แก่ บุคลากรภายในหน่วยงาน ถือปฏิบัติโดยเคร่งครัด นอกจากนี้ หน่วยงานควรนำข้อมูลจากคู่มือหรือมาตรฐานการปฏิบัติงานมาจัดทำเป็นสื่อในรูปแบบอื่น ๆ ที่สะดวกและดึงดูดต่อการรับรู้ เช่น แผ่นพับ อินโฟกราฟิก ป้ายประชาสัมพันธ์ เป็นต้น และประชาสัมพันธ์หรือเผยแพร่ผ่านช่องทางออนไลน์หรือ จุดประชาสัมพันธ์ ณ สถานที่ตั้งตามความเหมาะสมต่อไป

(๑.๒) ประเด็นเจ้าหน้าที่ของหน่วยงานปฏิบัติหรือให้บริการแก่บุคคลภายนอกไม่เท่าเทียมกัน : หน่วยงานควรวิเคราะห์ว่าภารกิจหรือบริการใดภายในหน่วยงานที่เกิดการให้บริการแก่ผู้ที่มาติดต่อหรือรับบริการอย่างไม่เท่าเทียมกัน จากนั้น จึงพัฒนาช่องทางการให้บริการในรูปแบบออนไลน์หรือ E-Service (อ้างอิงจาก ๐๑๘) เพื่อลดการใช้ดุลยพินิจหรือการเลือกปฏิบัติในภารกิจหรือบริการนั้น ๆ ซึ่งจะช่วยสร้างความเท่าเทียมในการดำเนินงานและช่วยให้เกิดความสะดวกรวดเร็วมากยิ่งขึ้น นอกจากนี้ หน่วยงานควรระบุขั้นตอนที่ใช้ในการปฏิบัติงานหรือการให้บริการไว้ในคู่มือหรือมาตรฐานการปฏิบัติงาน (อ้างอิงจาก ๐๑๔) หรือคู่มือการให้บริการ (อ้างอิงจาก ๐๑๕) โดยละเอียด หรืออาจจัดทำเป็นสื่อรูปแบบต่าง ๆ เช่น แผ่นพับ อินโฟกราฟิก ป้ายประชาสัมพันธ์ เป็นต้น แล้วเผยแพร่ประชาสัมพันธ์ให้แก่บุคลากรภายในหน่วยงาน ได้รับทราบและถือปฏิบัติโดยเคร่งครัด

(๑.๓) ประเด็น เจ้าหน้าที่ของหน่วยงานไม่ปฏิบัติงานหรือให้บริการโดยมุ่งผลสัมฤทธิ์ของงาน และรับผิดชอบต่อนหน้าที่ ดังนั้น หน่วยงานควรขับเคลื่อนมาตรการเสริมสร้างมาตรฐานทางจริยธรรมของหน่วยงาน (อ้างอิงจาก O๓๙ - O๔๑) ให้บุคลากรมีทัศนคติ และค่านิยมในการปฏิบัติงานอย่างซื่อสัตย์ สุจริต มุ่งผลสำเร็จของงาน มีความรับผิดชอบในการปฏิบัติหน้าที่

(๒) ข้อเสนอแนะสำหรับการประเมินตามแบบวัดการรับรู้ของผู้มีส่วนได้ส่วนเสียภายนอก (External Integrity and Transparency Assessment: EIT) จังหวัดนราธิวาส ได้มีการดำเนินการตามตัวชี้วัดที่ ๖ คุณภาพการดำเนินงาน , ตัวชี้วัดที่ ๗ ประสิทธิภาพการสื่อสาร ควรรักษามาตรฐานไว้ ควรพัฒนาและปรับปรุงการดำเนินการ ตัวชี้วัดที่ ๘ การปรับปรุงระบบการทำงาน ทั้งนี้ผู้ตรวจประเมินมีข้อเสนอแนะในการปรับปรุง พัฒนาการดำเนินงานรายประเด็นข้อคำถามที่มีผลการประเมินต่ำ โดยเฉพาะในประเด็นข้อคำถาม ดังต่อไปนี้

#### ส่วนที่ ๑ ผู้รับบริการหรือติดต่อราชการเข้าตอบด้วยตนเอง (EIT Public)

ข้อ E๖ และ E๗ ประเด็น มีผู้รับบริการหรือผู้มาติดต่อราชการกับหน่วยงานบางรายมีความเห็นว่าช่องทางเผยแพร่ข้อมูลของหน่วยงานเข้าถึงได้ยาก รวมถึงข้อมูลข่าวสารที่เผยแพร่ให้ประชาชนหรือผู้รับบริการได้รับทราบนั้นยังขาดความชัดเจนเพียงพอ ดังนั้น หน่วยงานควรมีการเผยแพร่และประชาสัมพันธ์ข้อมูลข่าวสาร ผ่านช่องทางที่หลากหลายและอำนวยความสะดวกในการเข้าใช้งาน โดยดำเนินการปรับปรุงข้อมูลพื้นฐานในเว็บไซต์ของหน่วยงานให้มีความครบถ้วน เป็นปัจจุบัน (อ้างอิงจากตัวชี้วัด ๙.๑, ๙.๒, ๙.๓)

ข้อ E๙ ประเด็น มีผู้รับบริการหรือผู้มาติดต่อราชการกับหน่วยงานบางรายมีความเห็นว่า การสื่อสาร ตอบข้อซักถาม หรือให้คำอธิบายของหน่วยงานยังขาดความชัดเจน ดังนั้น หน่วยงานควรมอบหมายผู้รับผิดชอบในการสื่อสารตอบข้อซักถาม หรือให้คำอธิบายผ่านช่องทางติดต่อ - สอบถาม ข้อมูล (อ้างอิงจาก O๘) ให้มีความชัดเจนมากขึ้น รวมทั้ง ควรสื่อสารข้อมูลที่มีความชัดเจน เข้าใจง่ายผ่านเครือข่ายสังคมออนไลน์ (อ้างอิงจาก O๙) เช่น Facebook Twitter หรือ Instagram เป็นต้น นอกจากนี้ ควรเผยแพร่ช่องทางดังกล่าวในจุดที่บุคคลภายนอกสามารถสังเกตเห็นได้ง่าย

ข้อ E๑๒ ประเด็น มีผู้รับบริการหรือผู้มาติดต่อราชการกับหน่วยงานบางรายมีความเห็นว่าหน่วยงานยังไม่มี การปรับปรุงวิธีการ ขั้นตอน การปฏิบัติงานหรือการให้บริการให้มีความสะดวกรวดเร็ว กว่าที่ผ่านมา ดังนั้น หน่วยงานควรปรับปรุงคู่มือการปฏิบัติงานหรือมาตรฐานการปฏิบัติงาน (อ้างอิงจาก O๑๔) และคู่มือหรือมาตรฐานการให้บริการ (อ้างอิงจาก O๑๕) โดยมุ่งเน้นการอำนวยความสะดวกและการลดขั้นตอนการปฏิบัติงานเพื่อให้ผู้มาติดต่อหรือรับบริการได้รับบริการที่รวดเร็วกว่าที่ผ่านมา นอกจากนี้ หน่วยงานอาจเผยแพร่ผลการดำเนินงานที่แสดงให้เห็นถึงการปรับปรุง พัฒนาอย่างชัดเจน ให้ประชาชนรับทราบในรูปแบบต่าง ๆ เช่น รายงานผลการดำเนินงานประจำปี (อ้างอิงจาก O๑๓) ข่าวประชาสัมพันธ์ (อ้างอิงจาก O๗) แผ่นพับ อินโฟกราฟิก ป้ายประชาสัมพันธ์ ผ่านเครือข่ายสังคมออนไลน์ (อ้างอิงจาก O๙) เป็นต้น

ข้อ E๑๔ ประเด็น มีผู้รับบริการหรือผู้มาติดต่อราชการกับหน่วยงานบางรายมีความเห็นว่าหน่วยงานยังขาดการเปิดโอกาสให้บุคคลภายนอกเข้าไปมีส่วนร่วมในการปรับปรุงพัฒนาการดำเนินงาน/การให้บริการของหน่วยงานให้ดีขึ้นเท่าที่ควร ดังนั้น หน่วยงานควรเปิดโอกาสให้บุคคลภายนอกเข้ามามีส่วนร่วมในการดำเนินงานตามภารกิจของหน่วยงาน ผ่านการดำเนินการ โครงการ หรือกิจกรรมต่าง ๆ และเผยแพร่ผลการเปิดโอกาสให้บุคคลภายนอกเข้ามามีส่วนร่วมกับหน่วยงานให้สาธารณชนรับทราบด้วย (อ้างอิงจาก O๓๐)

#### ส่วนที่ ๒ ผู้ประเมินจัดเก็บข้อมูล (EIT Survey)

จังหวัดนราธิวาส ได้มีการดำเนินการตามตัวชี้วัดที่ (ตัวชี้วัดที่ ๖ คุณภาพการดำเนินงาน , ตัวชี้วัดที่ ๗ ประสิทธิภาพการสื่อสาร , ตัวชี้วัดที่ ๘ การปรับปรุงระบบการทำงาน ควรรักษามาตรฐานไว้

(๓) ข้อเสนอแนะสำหรับการประเมินตามแบบวัดการเปิดเผยข้อมูลสาธารณะ (Open Data Integrity and Transparency Assessment: OIT) จังหวัดนราธิวาสผ่านตามหลักเกณฑ์ที่กำหนด ควรรักษามาตรฐานไว้และควรพัฒนาประสิทธิภาพของการทำงานอย่างต่อเนื่อง

## ๒.๔ ปัญหาและอุปสรรคของการดำเนินงาน ITA ของหน่วยงานภาครัฐที่เข้าร่วมการประเมิน ITA ในปีงบประมาณ พ.ศ. ๒๕๖๖

จากติดตามและตรวจสอบผลการประเมินคุณธรรมและความโปร่งใสในการดำเนินงานของหน่วยงานภาครัฐ (ITA) ประจำปีงบประมาณ พ.ศ. ๒๕๖๖ ของจังหวัดนราธิวาส พบว่า ปัญหาและอุปสรรคในการดำเนินการของหน่วยงานที่เข้ารับการประเมิน ITA ในปีงบประมาณ พ.ศ. ๒๕๖๖ ที่สำคัญ ดังนี้

### ๒.๔.๑ การดำเนินการช่วงก่อนการประเมิน

๑) การวางแผนเริ่มต้นเพื่อเตรียมความพร้อมในการประเมิน

- ระบบสารสนเทศ/ระบบการบริหารจัดการไม่มีความพร้อมเพื่อรองรับการประเมิน ITA

- หน่วยงานบางแห่งมีผู้ประสานงาน (Admin) เพียงคนหรือและหน่วยงานบางแห่งไม่มีผู้ประสานงาน (admin) โดยไม่มีการสำรอง

๒) ผู้บริหารของหน่วยงานบางแห่งไม่ให้ความสำคัญและไม่ได้ให้ความร่วมมือในการขับเคลื่อนใน การประเมิน ITA

๓) ผู้รับผิดชอบหลักหรือผู้ประสานงาน (Admin) ของหน่วยงานไม่มีความชำนาญในด้าน IT จึงต้องจ้างบุคคลภายนอกมาเป็นผู้ทำหน้าที่ ซึ่งก่อให้เกิดข้อผิดพลาดในเรื่องนำเข้าสู่ข้อมูลลงระบบ ITAS

### ๒.๔.๒ การดำเนินงานระหว่างการดำเนินการประเมิน

๑) การตีความหมายเกณฑ์การประเมินไม่ชัดเจน เนื่องจากเกณฑ์และตัวชี้วัดของการประเมิน มีรายละเอียดต้องวิเคราะห์ตีความให้ถูกต้อง

๒) ช่องทางให้คำปรึกษาของที่ปรึกษา มีหลากหลายช่องทาง เช่น Line open chat, โทรศัพท์, หรือ Line ส่วนตัวของที่ปรึกษา แต่หน่วยงานบางแห่งไม่ได้นำช่องทางการให้คำปรึกษามาสื่อสารเพื่อปรึกษาหรือขอคำแนะนำแก่หน่วยงาน

๓. แนวทางการยกระดับค่าคะแนนการดำเนินการประเมินคุณธรรมและความโปร่งใสในการดำเนินงานของหน่วยงานภาครัฐ (Integrity and Transparency Assessment: ITA) ประจำปีงบประมาณ พ.ศ. ๒๕๖๗ ของจังหวัดนราธิวาส

๓.๑ การวิเคราะห์ผลการประเมินในปีที่ผ่านมา : จากข้อมูลผลการประเมินของปีงบประมาณ พ.ศ. ๒๕๖๕ จังหวัดนราธิวาส มีหน่วยงานที่ไม่ผ่านเกณฑ์การประเมิน ๑๗ หน่วยงาน แยกเป็นหน่วยงานที่มีค่าคะแนนในระดับ B จำนวน ๑๖ หน่วยงาน ระดับ C จำนวน ๑ หน่วยงาน และ ระดับ D จำนวน ๑ หน่วยงาน โดยในปีงบประมาณ พ.ศ. ๒๕๖๖ ได้ใช้แนวทางการยกระดับค่าคะแนนโดยวิธีการลงพื้นที่นิเทศ ติดตาม ภายใต้ออกกิจกรรมคลินิก ITA เคลื่อนที่ ประจำปีงบประมาณ พ.ศ. ๒๕๖๖ ซึ่งจากการดำเนินการดังกล่าว ปรากฏว่าหน่วยงานภาครัฐในจังหวัดนราธิวาสทั้ง ๕๐ หน่วยงาน ผ่านเกณฑ์การประเมินทุกหน่วยงาน คิดเป็นร้อยละ ๑๐๐ เป็น ๑ ใน ๗ จังหวัดที่ผ่านเกณฑ์ ๑๐๐ % สำหรับวิธีการดำเนินการ แบ่งออกเป็น ๒ กลุ่ม ดังนี้

กลุ่มที่ ๑ หน่วยงานที่มีค่าคะแนนไม่ผ่านเกณฑ์ จำนวน ๑๘ หน่วยงาน ใช้วิธีการลงพื้นที่ นิเทศ ติดตาม เปิดหน่วยบริการคลินิก ITA เคลื่อนที่ ณ ที่ทำการของหน่วยงาน ปรากฏว่าในปี ๒๕๖๖ หน่วยงานมีค่าคะแนนเพิ่มขึ้นและผ่านเกณฑ์การประเมิน ทั้ง ๑๘ หน่วยงาน คิดเป็นร้อยละ ๑๐๐ โดยมีหน่วยงานที่ผ่านระดับ “ผ่านดีเยี่ยม” จำนวน ๘ หน่วยงาน คิดเป็นร้อยละ ๕๐.๐๐ ผ่านระดับ “ผ่านดี” จำนวน ๘ หน่วยงาน คิดเป็นร้อยละ ๔๔.๔๔ และผ่านระดับ “ผ่าน” จำนวน ๑ หน่วยงานคือเป็นร้อยละ ๕.๕๖ รายละเอียด ดังนี้

ที่	ชื่อหน่วยงาน	คะแนนรวม ITA ๒๕๖๕		คะแนนรวม ITA ๒๕๖๖		
		คะแนน	ระดับ	คะแนน	เกณฑ์เดิม	เกณฑ์ใหม่
๑	จังหวัดนราธิวาส	๗๔.๕๗	C	๙๖.๕๒	AA	ผ่านดี
๒	อบต.รือเสาะ	๘๐.๖๒	B	๙๘.๐๘	AA	ผ่านดีเยี่ยม
๓	อบต.มะรือโบตก	๘๔.๔๔	B	๙๙.๒๓	AA	ผ่านดีเยี่ยม
๔	อบต.มะนังตายอ	๗๖.๕๔	B	๙๘.๓๓	AA	ผ่านดีเยี่ยม
๕	อบต.ตะมะยูง	๗๘.๑๕	B	๙๘.๗๘	AA	ผ่านดีเยี่ยม
๖	อบต.คุงงูอ	๗๖.๑๖	B	๙๙.๒๕	AA	ผ่านดีเยี่ยม
๗	อบต.ซากอ	๗๕.๗๓	B	๙๓.๐๗	A	ผ่าน
๘	อบต.ช้างเผือก	๘๓.๗๙	B	๙๙.๑๙	AA	ผ่านดีเยี่ยม
๙	อบต.โล๊ะจูด	๗๘.๔๐	B	๙๙.๕๐	AA	ผ่านดีเยี่ยม
๑๐	อบต.ศรีสาคร	๘๑.๔๐	B	๙๓.๗๕	A	ผ่านดี
๑๑	อบต.สาวอ	๘๒.๔๒	B	๙๗.๓๒	AA	ผ่านดี
๑๒	อบต.เชิงคีรี	๘๐.๑๐	B	๙๕.๗๕	AA	ผ่านดี
๑๓	อบต.ละหาร	๕๖.๙๓	D	๙๘.๙๘	AA	ผ่านดี
๑๔	ทม.นราธิวาส	๘๓.๘๙	B	๙๖.๙๗	AA	ผ่านดี
๑๕	อบต.ฆอเลาะ	๗๕.๕๑	B	๙๔.๐๓	A	ผ่านดี
๑๖	อบต.ศรีบรรพต	๗๙.๙๓	B	๙๔.๗๘	A	ผ่านดี
๑๗	ทต.รือเสาะ	๘๖.๔๐	B	๙๙.๕๐	AA	ผ่านดีเยี่ยม
๑๘	อบต.สุโหงปาดี	๘๔.๖๕	B	๙๘.๕๘	AA	ผ่านดีเยี่ยม

กลุ่มที่ ๒ หน่วยงานที่มีค่าคะแนนผ่านเกณฑ์การประเมิน (ร้อยละ ๘๕ ขึ้นไป) จำนวน ๗๒ หน่วยงาน ใช้วิธีการเชิญผู้บริหารและเจ้าหน้าที่ผู้รับผิดชอบการประเมิน ITA ของแต่ละหน่วยงานมาประชุม พูดคุยหารือแนวทาง ปรากฏว่า ในปี ๒๕๖๖ หน่วยงานมีค่าคะแนนเพิ่มขึ้นและผ่านเกณฑ์การประเมิน จำนวน ๗๒ หน่วยงาน คิดเป็นร้อยละ ๑๐๐ เช่นเดียวกัน

**๓.๒ แนวทางการยกระดับค่าคะแนน ITA ปี ๒๕๖๗ :** สำหรับแนวทางการยกระดับค่าคะแนน ITA ของหน่วยงานที่เข้ารับการประเมินในจังหวัดนราธิวาส ประจำปีงบประมาณ พ.ศ. ๒๕๖๗ จังหวัดนราธิวาส กำหนดแนวทางการขับเคลื่อนที่สำคัญ ดังนี้

**(๑) กำหนดเป้าหมายผลการประเมิน ITA ประจำปีงบประมาณ พ.ศ. ๒๕๖๗** ร่วมกัน โดยผ่านการประชุมคณะกรรมการผลักดันการดำเนินงานตามแผนแม่บทภายใต้ยุทธศาสตร์ชาติประเด็นการต่อต้านการทุจริตและประพฤติมิชอบ จังหวัดนราธิวาส, คณะกรรมการกำกับติดตามและดูแลงานการประเมินคุณธรรมและความโปร่งใสในการดำเนินงานของหน่วยงานภาครัฐ (Integrity and Transparency Assessment : ITA) จังหวัดนราธิวาส และคณะทำงานฯ ดังนี้

(๑.๑) ต้องรักษามาตรฐานการประเมิน ITA เป็นที่ ๑ ของประเทศให้ได้อย่างต่อเนื่อง

(๑.๒) ต้องทำให้ทุกหน่วยงาน ได้รับผลการประเมินผ่านในระดับ “ผ่านดีเยี่ยม” เพื่อผลักดันให้จังหวัดนราธิวาสผ่านในระดับ “ผ่านดีเยี่ยม”

(๑.๓) ค่าคะแนนเฉลี่ยจะต้องสูงกว่า ๙๗.๗๗ เพื่อทำลายสถิติการประเมิน ITA ที่ผ่านมา

(๑.๔) จังหวัดนราธิวาส ต้องมีหน่วยงานแต่ละประเภท (อบต., ทต., ทม., อบจ., จังหวัด) ต้องได้คะแนนสูงเป็นที่ ๑ ของประเทศ



(๒) การประชาสัมพันธ์ : เผยแพร่ปฏิทินและคู่มือการประเมินคุณธรรมและความโปร่งใสในการดำเนินงานของหน่วยงานภาครัฐ ประจำปีงบประมาณ พ.ศ. ๒๕๖๗

(๓) การเตรียมความพร้อม : กำหนดแผนการขับเคลื่อนการประเมินคุณธรรมและความโปร่งใสในการดำเนินงานของหน่วยงานภาครัฐ ประจำปีงบประมาณ พ.ศ. ๒๕๖๗ จังหวัดนครราชสีมา

ขั้นตอนการดำเนินการ	กำหนดการ/ผลการดำเนินการ
๑. จัดทำคลิปให้ความรู้เกี่ยวกับการประเมิน ITA ๖๗ (IIT,EIT,OIT)	- ได้ดำเนินการจัดทำคลิปให้ความรู้เกี่ยวกับการประเมิน ITA ๖๗ (IIT,EIT,OIT) และเผยแพร่ไปยังผู้ประสานงาน (Admin) แต่ละหน่วยงาน จำนวน ๙๐ หน่วยงาน เมื่อวันที่ ๑๓ ธันวาคม ๒๕๖๖
๒. ลงพื้นที่ให้ความรู้เกี่ยวกับการประเมิน ITA ๖๗ (IIT,EIT,OIT) แก่หน่วยงานที่ได้คะแนนต่ำกว่า ๙๕ คะแนน จำนวน ๑๐ หน่วยงาน	- กำหนดดำเนินการ ในระหว่างวันที่ ๑๘ - ๒๕ ธันวาคม ๒๕๖๖
๓. ลงพื้นที่ให้ความรู้เกี่ยวกับการประเมิน ITA ๖๗ (IIT,EIT,OIT) แก่หน่วยงานที่ได้คะแนนสูงกว่า ๙๕ คะแนน จำนวน ๘๐ หน่วยงาน	- กำหนดดำเนินการ ในเดือนมกราคม - กุมภาพันธ์ ๒๕๖๗
๔. ลงพื้นที่แนะนำการเกี่ยวกับการประเมิน ITA ๖๗ (IIT,EIT,OIT) แก่หน่วยงานที่มีปัญหาในการดำเนินการ	- กำหนดดำเนินการ ในเดือนมีนาคม ๒๕๖๗

(๔) การประชุมชี้แจงเพื่อสร้างความเข้าใจรายละเอียดตัวชี้วัดและข้อคำถามในแต่ละส่วนของการประเมิน

(๔.๑) ข้อแตกต่างในการประเมินคุณธรรมและความโปร่งใสในการดำเนินงานของหน่วยงานภาครัฐ ประจำปีงบประมาณ พ.ศ. ๒๕๖๗ กับปีงบประมาณ พ.ศ.๒๕๖๖

(๔.๑.๑) แบบวัดการรับรู้ของผู้มีส่วนได้ส่วนเสียภายใน (IIT)

รายการ	ITA ๒๕๖๖	ITA ๒๕๖๗
กลุ่มเป้าหมาย	บุคลากรภาครัฐ ที่ปฏิบัติงานให้กับหน่วยงานมาแล้วไม่น้อยกว่า ๑ ปี	บุคลากรภาครัฐ ที่ปฏิบัติงานให้กับหน่วยงานมาแล้วไม่น้อยกว่า ๑ ปี ( <b>ตัด “พนักงานจ้างเหมาบริการ”</b> )
จำนวนประชากร	หน่วยงานระบุตนเอง	หน่วยงานระบุตนเอง
จำนวนกลุ่มตัวอย่าง	๑๐% ของจำนวนประชากร (ไม่น้อยกว่า ๓๐ คน/ไม่เกิน ๔๐๐ คน)	๒๐% ของจำนวนประชากร (ไม่น้อยกว่า ๓๐ คน/ไม่เกิน ๔๐๐ คน)
จำนวนข้อคำถาม	๓๐ ข้อ	<b>๑๕ ข้อ</b>
ตัวเลือกคำตอบ	๒ ตัวเลือก และ ๔ ตัวเลือก	<b>๒ ตัวเลือก และ ๖ ตัวเลือก</b>
วิธีการเก็บข้อมูล	หน่วยงานประชาสัมพันธ์ภายในหน่วยงาน และกำกับให้มีผู้ตอบไม่น้อยกว่าจำนวนขั้นต่ำ	หน่วยงานประชาสัมพันธ์ภายในหน่วยงานและกำกับให้มีผู้ตอบไม่น้อยกว่าจำนวนขั้นต่ำ
การเข้าตอบ	ตอบออนไลน์ โดยใช้เลขโทรศัพท์และ OTP	ตอบออนไลน์ โดยใช้เลขโทรศัพท์และ OTP
ระยะเวลา	๖ เดือน	๖ เดือน
สัดส่วนคะแนน	๓๐%	๓๐%

(๔.๑.๒) แบบวัดการรับรู้ของผู้มีส่วนได้ส่วนเสียภายนอก (EIT ส่วนที่ ๑)

รายการ	ITA ๒๕๖๖	ITA ๒๕๖๗
กลุ่มเป้าหมาย	ผู้รับบริการหรือติดต่อราชการกับหน่วยงาน	ผู้รับบริการหรือติดต่อราชการกับหน่วยงาน ( <b>เพิ่ม “พนักงานจ้างเหมาบริการ”</b> )
จำนวนประชากร	หน่วยงานระบุตนเอง	<b>หน่วยงานไม่ต้องระบุจำนวน</b>
จำนวนกลุ่มตัวอย่าง	๑๐% ของจำนวนประชากร (ไม่น้อยกว่า ๓๐ คน/ไม่เกิน ๔๐๐ คน)	<b>สำนักงาน ป.ป.ช. เป็นผู้กำหนด</b>

รายการ	ITA ๒๕๖๖	ITA ๒๕๖๗
จำนวนข้อคำถาม	๓๐ ข้อ	๙ ข้อ
ตัวเลือกคำตอบ	๒ ตัวเลือก และ ๔ ตัวเลือก	๒ ตัวเลือก และ ๖ ตัวเลือก
วิธีการเก็บข้อมูล	หน่วยงานประชาสัมพันธ์และกำกับให้มีผู้ตอบไม่น้อยกว่าจำนวนขั้นต่ำ	หน่วยงานประชาสัมพันธ์และกำกับให้มีผู้ตอบไม่น้อยกว่าจำนวนขั้นต่ำ
การเข้าตอบ	ตอบออนไลน์ โดยใช้เลขโทรศัพท์และ OTP	ตอบออนไลน์ โดยใช้เลขโทรศัพท์และ OTP
ระยะเวลา	๖ เดือน	๖ เดือน
สัดส่วนคะแนน	๑๕ %	๑๕ %

(๔.๑.๓) แบบวัดการรับรู้ของผู้มีส่วนได้ส่วนเสียภายนอก (EIT ส่วนที่ ๒)

รายการ	ITA ๒๕๖๖	ITA ๒๕๖๗
กลุ่มเป้าหมาย	ผู้มีส่วนได้ส่วนเสียหรือได้รับผลกระทบจากภารกิจของหน่วยงาน	ผู้มีส่วนได้ส่วนเสียหรือได้รับผลกระทบจากภารกิจของหน่วยงาน
จำนวนกลุ่มตัวอย่าง	๑๐% ของจำนวนกลุ่มตัวอย่างขั้นต่ำส่วนที่ ๑ (ไม่น้อยกว่า ๑๐ คน)	๒๐% ของจำนวนกลุ่มตัวอย่างขั้นต่ำส่วนที่ ๑ (ไม่น้อยกว่า ๒๐ คน)
จำนวนข้อคำถาม	๓๐ ข้อ	๙ ข้อ
ตัวเลือกคำตอบ	๒ ตัวเลือก และ ๔ ตัวเลือก	๒ ตัวเลือก และ ๖ ตัวเลือก
วิธีการเก็บข้อมูล	ผู้ประเมินจัดเก็บตามจำนวนที่กำหนด	ผู้ประเมินจัดเก็บตามจำนวนที่กำหนด
การเข้าตอบ	โทรศัพท์/ลงพื้นที่สำรวจข้อมูล/สัมภาษณ์โดยตรง	โทรศัพท์/ลงพื้นที่สำรวจข้อมูล/สัมภาษณ์โดยตรง
ระยะเวลา	๖ เดือน	๖ เดือน
สัดส่วนคะแนน	๑๕ %	๑๕ %

โดยกลุ่มตัวอย่างขั้นต่ำ EIT ส่วนที่ ๑ และ EIT ส่วนที่ ๒ ของหน่วยงานส่วนภูมิภาค

กลุ่มหน่วยงาน	ค่าขั้นต่ำ EIT ส่วนที่ ๑	ค่าขั้นต่ำ EIT ส่วนที่ ๒
จังหวัด	๒๐๐	๔๐
องค์การบริหารส่วนจังหวัด	๒๐๐	๔๐
เทศบาลเมือง ในจังหวัด size M	๑๘๐	๓๖
เทศบาลตำบล ในจังหวัด size M	๗๐	๒๐
องค์การบริหารส่วนตำบล ในจังหวัด size M	๔๐	๒๐

(๓.๑.๔) แบบวัดการเปิดเผยข้อมูล (OIT)

รายการ	ITA ๒๕๖๖	ITA ๒๕๖๗
กลุ่มเป้าหมาย	หน่วยงานที่รับประเมิน	หน่วยงานที่รับประเมิน
จำนวนข้อคำถาม	๔๓ ข้อ	๓๕ ข้อ
ระดับการให้คะแนน	๐ / ๑๐๐ / ไม่คิดคะแนน	๐ / ๑๐๐ , ๐ / ๕๐ / ๑๐๐
วิธีการเก็บข้อมูล	หน่วยงานรายงานตนเอง พร้อมแสดงหลักฐานการเปิดเผยข้อมูลเป็น URL เว็บไซต์	หน่วยงานรายงานตนเอง พร้อมแสดงหลักฐานการเปิดเผยข้อมูลเป็น URL เว็บไซต์
การเข้าตอบ	แอดมินเป็นผู้ตอบในระบบ ITAS	แอดมินเป็นผู้ตอบในระบบ ITAS
ระยะเวลา	๔ เดือน	๔ เดือน
สัดส่วนคะแนน	๔๐ %	๔๐ %

(๔.๒) รายละเอียดตัวชี้วัดและข้อความของแบบวัด IIT

แนวคำถามเชิง “บวก” ให้พิจารณาตอบว่า “มากที่สุด” หรือ “มี”  
แนวคำถามเชิง “ลบ” ให้พิจารณาตอบว่า “น้อยที่สุด” หรือ “ไม่มี”

ตัวชี้วัดที่ ๑ การปฏิบัติหน้าที่ เป็นตัวชี้วัดที่มีวัตถุประสงค์เพื่อประเมินการรับรู้ของบุคลากรภายในหน่วยงานต่อการปฏิบัติงานของบุคลากรอื่นในหน่วยงานของตนเอง ในประเด็นที่เกี่ยวข้องกับการปฏิบัติงานโดยยึดหลักตามมาตรฐาน มีความโปร่งใส ปฏิบัติงานหรือดำเนินการตามขั้นตอนและระยะเวลาที่กำหนดไว้อย่างเคร่งครัด และจะต้องเป็นไปอย่างเท่าเทียมกัน ไม่ว่าจะเป็นผู้มาติดต่อทั่วไปหรือผู้มาติดต่อที่รู้จักกันเป็นการส่วนตัว รวมไปถึงการปฏิบัติงานอย่างมุ่งมั่น เต็มความสามารถ และมีความรับผิดชอบต่องานในหน้าที่ที่รับผิดชอบ ซึ่งถือเป็นลักษณะการปฏิบัติหน้าที่ในฐานะเจ้าหน้าที่ของรัฐอย่างมีคุณธรรม นอกจากนี้ ยังประเมินการรับรู้ในประเด็นที่เกี่ยวข้องกับพฤติกรรมกรเรียกรับสินบน เพื่อแลกกับการปฏิบัติหน้าที่ หรือที่อาจส่งผลให้มีการปฏิบัติหน้าที่อย่างไม่เป็นธรรมเพื่อเป็นการตอบแทน ประกอบด้วยข้อความจำนวน ๓ ข้อ ดังนี้

ข้อ	คำถาม	ระดับ						แนวคำถาม
		ไม่เป็นไปตามที่กำหนด	เป็นไปตามที่กำหนดน้อยที่สุด	เป็นไปตามที่กำหนดน้อย	เป็นไปตามที่กำหนดค่อนข้างมาก	เป็นไปตามที่กำหนดมาก	เป็นไปตามที่กำหนดมากที่สุด	
i๑	การปฏิบัติงานหรือให้บริการของเจ้าหน้าที่ในหน่วยงานของท่านเป็นไปตามขั้นตอนและระยะเวลาอย่างน้อยเพียงใด	๐	๒๐	๔๐	๖๐	๘๐	๑๐๐	บวก

ข้อ	คำถาม	ระดับ						แนวคำถาม
		ทุกคนปฏิบัติงานอย่างไม่เท่าเทียมกัน	มีสัดส่วนน้อยที่สุด	มีสัดส่วนน้อย	มีสัดส่วนค่อนข้างมาก	มีสัดส่วนมาก	มีสัดส่วนมากที่สุด	
ii๒	ในหน่วยงานของท่าน มีสัดส่วนของเจ้าหน้าที่ที่ปฏิบัติงานหรือให้บริการแก่ผู้มาติดต่อหรือผู้มารับบริการอย่างเท่าเทียมกันอย่างน้อยเพียงใด	๐	๒๐	๔๐	๖๐	๘๐	๑๐๐	บวก

ข้อ	คำถาม	ไม่มี	มี	แนวคำถาม
iii๓	เจ้าหน้าที่ในหน่วยงานของท่าน มีการเรียกรับสินบนเพื่อแลกกับการปฏิบัติงานหรือการให้บริการหรือไม่	๑๐๐	๐	ลบ

**ตัวชี้วัดที่ ๒ การใช้งบประมาณ** เป็นตัวชี้วัดที่มีวัตถุประสงค์เพื่อประเมินการรับรู้ของบุคลากรภายในหน่วยงานต่อการดำเนินการต่าง ๆ ของหน่วยงานของตนเอง ในประเด็นที่เกี่ยวข้องกับการใช้จ่ายเงินงบประมาณ นับตั้งแต่การจัดทำแผนการใช้จ่ายงบประมาณประจำปีและเผยแพร่อย่างโปร่งใส การเปิดโอกาสให้เกิดการมีส่วนร่วมในกระบวนการจัดทำงบประมาณ ไปจนถึงลักษณะการใช้จ่ายงบประมาณของหน่วยงานอย่างคุ้มค่า เป็นไปตามวัตถุประสงค์ และไม่เอื้อประโยชน์แก่ตนเองหรือพวกพ้อง หรือการเบิกจ่ายเงินอย่างไม่ถูกต้อง ตลอดจนกระบวนการจัดซื้อจัดจ้างและการตรวจรับพัสดุด้วย ประกอบด้วยข้อคำถามจำนวน ๓ ข้อ ดังนี้

ข้อ	คำถาม	ระดับ						แนวคำถาม
		ไม่เป็นไปตามวัตถุประสงค์	เป็นไปตามวัตถุประสงค์น้อยที่สุด	เป็นไปตามวัตถุประสงค์น้อย	เป็นไปตามวัตถุประสงค์ค่อนข้างมาก	เป็นไปตามวัตถุประสงค์มาก	เป็นไปตามวัตถุประสงค์มากที่สุด	
i๔	หน่วยงานของท่าน ใช้จ่ายงบประมาณเป็นไปตามวัตถุประสงค์ มากน้อยเพียงใด	๐	๒๐	๔๐	๖๐	๘๐	๑๐๐	บวก

ข้อ	คำถาม	ระดับ						แนวคำถาม
		ไม่มีเจ้าหน้าที่คนใดที่มีการเบิกจ่ายเป็นหนี้	มีส่วนน้อยที่สุด	มีส่วนน้อย	มีส่วนค่อนข้างมาก	มีส่วนมาก	มีส่วนมากที่สุด	
i๕	ในหน่วยงานของท่าน มีสัดส่วนของเจ้าหน้าที่ เบิกจ่ายเงินเป็นเท็จ เช่น ค่าทำงานล่วงเวลา ค่าวัสดุอุปกรณ์ หรือค่าเดินทาง ฯลฯ มากน้อยเพียงใด	๑๐๐	๘๐	๖๐	๔๐	๒๐	๐	ลบ

ข้อ	คำถาม	ระดับ						แนวคำถาม
		ไม่มี	มีน้อยที่สุด	มีน้อย	มีค่อนข้างมาก	มีมาก	มีมากที่สุด	
i๖	หน่วยงานของท่าน มีการใช้งบประมาณหรือการจัดซื้อจัดจ้างที่เอื้อประโยชน์ให้บุคคลใดบุคคลหนึ่ง มากน้อยเพียงใด	๑๐๐	๘๐	๖๐	๔๐	๒๐	๐	ลบ

**ตัวชี้วัดที่ ๓ การใช้อำนาจ** เป็นตัวชี้วัดที่มีวัตถุประสงค์เพื่อประเมินการรับรู้ของบุคลากรภายในหน่วยงานต่อการใช้อำนาจของผู้บังคับบัญชาของตนเอง ในประเด็นที่เกี่ยวข้องกับการมอบหมายงาน การประเมินผลการปฏิบัติงาน การคัดเลือกบุคลากรเพื่อให้สิทธิประโยชน์ต่าง ๆ ซึ่งจะต้องเป็นไปอย่างเป็นธรรมและไม่เลือกปฏิบัติ รวมไปถึงการสั่งการให้ผู้ใต้บังคับบัญชาทำในธุระส่วนตัวของผู้บังคับบัญชาหรือทำในสิ่งที่ไม่ถูกต้อง นอกจากนี้ ยังประเมินเกี่ยวกับกระบวนการบริหารงานบุคคล เช่น การสรรหา บรรจุ แต่งตั้ง โยกย้าย เลื่อนตำแหน่ง ที่อาจมีการเอื้อประโยชน์ให้บุคคลใดบุคคลหนึ่งหรือพวกพ้อง ประกอบด้วยข้อคำถามจำนวน ๓ ข้อ ดังนี้

ข้อ	คำถาม	ระดับ						แนว คำถาม
		ไม่มี ผู้บังคับบัญชา คนใด ที่สั่งให้ เจ้าหน้าที่ทำ ธุระส่วนตัว	มีส่วน น้อยที่สุด	มีส่วน น้อย	มีส่วน ค่อนข้างมาก	มีส่วน มาก	มีส่วน มากที่สุด	
๑๗	ผู้บังคับบัญชาในหน่วยงาน ของท่าน มีการสั่งให้ เจ้าหน้าที่ทำธุระส่วนตัวของ ผู้บังคับบัญชา มากน้อย เพียงใด	๑๐๐	๘๐	๖๐	๔๐	๒๐	๐	ลบ

ข้อ	คำถาม	ระดับ						แนว คำถาม
		ไม่มี ผู้บังคับบัญชา คนใด ที่สั่งให้ เจ้าหน้าที่ทำ สิ่งที่เป็น ทุจริตหรือ ประพฤติมิชอบ	มีส่วน น้อยที่สุด	มีส่วน น้อย	มีส่วน ค่อนข้างมาก	มีส่วน มาก	มีส่วน มากที่สุด	
๑๘	ผู้บังคับบัญชาในหน่วยงาน ของท่าน มีการสั่งให้ เจ้าหน้าที่ทำในสิ่งที่เป็นการ ทุจริตหรือประพฤติมิชอบ มากน้อยเพียงใด	๑๐๐	๘๐	๖๐	๔๐	๒๐	๐	ลบ

ข้อ	คำถาม	ไม่มี	มี	แนวคำถาม
i๙	การบริหารงานบุคคลในหน่วยงานของท่าน มี การให้หรือรับสินบน เพื่อแลกกับการบรรจุ แต่งตั้ง โยกย้าย หรือเลื่อนตำแหน่งหรือไม่	๑๐๐	๐	ลบ

ตัวชี้วัดที่ ๔ การใช้ทรัพย์สินของราชการ เป็นตัวชี้วัดที่มีวัตถุประสงค์เพื่อประเมินการรับรู้ของบุคลากรภายในหน่วยงานต่อการใช้ทรัพย์สินของราชการ ในประเด็นที่เกี่ยวข้องกับการกำหนดแนวทางในการใช้ทรัพย์สินของราชการอย่างถูกต้องให้เจ้าหน้าที่ในหน่วยงานได้รับทราบและยึดถือปฏิบัติ ซึ่งจะต้องส่งเสริมให้การใช้ทรัพย์สินของราชการอย่างถูกต้องมีความสะดวก และการกำกับดูแลและตรวจสอบการใช้ทรัพย์สินของราชการอย่างสม่ำเสมอ เพื่อป้องกันไม่ให้เจ้าหน้าที่ของหน่วยงานมีการใช้ทรัพย์สินของราชการเพื่อประโยชน์ส่วนตัว ประกอบด้วยข้อคำถามจำนวน ๓ ข้อ ดังนี้

ข้อ	คำถาม	ระดับ						แนว คำถาม
		ไม่มี เจ้าหน้าที่คน ใดที่ยืมอย่าง ถูกต้อง	มีส่วน น้อยที่สุด	มีส่วน น้อย	มีส่วน ค่อนข้างมาก	มีส่วน มาก	มีส่วน มากที่สุด	
i๑๐	ในหน่วยงานของท่าน มีสัดส่วน ของเจ้าหน้าที่ ที่ขอยืมทรัพย์สิน ของราชการไปใช้อย่างถูกต้อง มากน้อยเพียงใด	๐	๒๐	๔๐	๖๐	๘๐	๑๐๐	บวก

ข้อ	คำถาม	ระดับ						แนว คำถาม
		ไม่มี เจ้าหน้าที่คน ใดที่นำไปใช้ เพื่อ ประโยชน์ ส่วนตัว	มีส่วน น้อยที่สุด	มีส่วน น้อย	มีส่วน ค่อนข้างมาก	มีส่วน มาก	มีส่วน มากที่สุด	
i๑๑	ในหน่วยงานของท่าน มีสัดส่วน ของเจ้าหน้าที่ ที่นำทรัพย์สิน ของราชการไปใช้เพื่อประโยชน์ ส่วนตัว มากน้อยเพียงใด	๑๐๐	๘๐	๖๐	๔๐	๒๐	๐	ลบ

ข้อ	คำถาม	ระดับ						แนว คำถาม
		ไม่เคย	แทบจะ ไม่เคย	นานๆ ครั้ง	ค่อนข้าง น้อย	บ่อยครั้ง	เป็น ประจำ	
i๑๒	หน่วยงานของท่าน มีการ ตรวจสอบเพื่อป้องกันการนำ ทรัพย์สินของราชการไปใช้เพื่อ ประโยชน์ส่วนตัว บ่อยครั้งมาก น้อยเพียงใด	๐	๒๐	๔๐	๖๐	๘๐	๑๐๐	บวก

**ตัวชี้วัดที่ ๕ การแก้ไขปัญหาการทุจริต** เป็นตัวชี้วัดที่มีวัตถุประสงค์เพื่อประเมินการรับรู้ของบุคลากรภายในหน่วยงานต่อการแก้ไขปัญหาการทุจริตของหน่วยงาน ในประเด็นที่เกี่ยวข้องกับการให้ความสำคัญของผู้บริหารสูงสุดในการต่อต้านการทุจริตอย่างจริงจัง และความพยายามของหน่วยงานในการป้องกันการทุจริต โดยการจัดทำมาตรการภายในหน่วยงานที่มีประสิทธิภาพ รวมไปถึง การส่งเสริมการให้ข้อมูล เเบาะแส หรือร้องเรียนการทุจริตของเจ้าหน้าที่ภายในหน่วยงาน และมีการตรวจสอบและลงโทษอย่างจริงจังเมื่อพบว่าเจ้าหน้าที่ภายในหน่วยงานกระทำความผิด ประกอบด้วย**ข้อคำถามจำนวน ๓ ข้อ** ดังนี้

ข้อ	คำถาม	ระดับ						แนว คำถาม
		ไม่ให้ความสำคัญ	ให้ความสำคัญ น้อยที่สุด	ให้ความสำคัญ น้อย	ให้ความสำคัญ ค่อนข้างมาก	ให้ความสำคัญ มาก	ให้ความสำคัญ มากที่สุด	
i๑๓	ผู้บริหารสูงสุดของหน่วยงานของท่าน ให้ความสำคัญกับการแก้ไข ปัญหาการทุจริตและประพฤติมิ ชอบ มากน้อยเพียงใด	๐	๒๐	๔๐	๖๐	๘๐	๑๐๐	บวก

ข้อ	คำถาม	ระดับ						แนว คำถาม
		ไม่สามารถ ป้องกันได้	สามารถ ป้องกันได้ น้อยที่สุด	สามารถ ป้องกันได้ น้อย	สามารถ ป้องกันได้ ค่อนข้างมาก	สามารถ ป้องกันได้ มาก	สามารถ ป้องกันได้ มากที่สุด	
i๑๔	ท่านคิดว่าการดำเนินการเพื่อ ป้องกันการทุจริตและประพฤติมิ ชอบของหน่วยงานท่าน สามารถ ป้องกันการทุจริตและประพฤติมิ ชอบได้ มากน้อยเพียงใด	๐	๒๐	๔๐	๖๐	๘๐	๑๐๐	บวก

ข้อ	คำถาม	ระดับ						แนวคำถาม
		ไม่เชื่อมั่น	เชื่อมั่นน้อยที่สุด	เชื่อมั่นน้อย	เชื่อมั่นค่อนข้างมาก	เชื่อมั่นมาก	เชื่อมั่นมากที่สุด	
id๕	ท่านเชื่อมั่นในกระบวนการจัดการเรื่องร้องเรียนการทุจริตและประพฤติมิชอบภายในหน่วยงานของท่าน มากน้อยเพียงใด	๐	๒๐	๔๐	๖๐	๘๐	๑๐๐	บวก

(๓.๓) รายละเอียดตัวชี้วัดและข้อคำถามของแบบวัด EIT (External Integrity and Transparency Assessment)

แนวคำถามเชิง “บวก” ให้พิจารณาตอบว่า “มากที่สุด” หรือ “มี”  
แนวคำถามเชิง “ลบ” ให้พิจารณาตอบว่า “น้อยที่สุด” หรือ “ไม่มี”

แบบวัดการรับรู้ของผู้มีส่วนได้ส่วนเสียภายนอก (External Integrity and Transparency Assessment: EIT) เป็นแบบวัดที่ให้ผู้ตอบเลือกตัวเลือกคำตอบตามการรับรู้ของตนเอง มีวัตถุประสงค์เพื่อเก็บข้อมูลจากผู้มีส่วนได้ส่วนเสียภายนอก โดยเป็นการประเมินระดับการรับรู้ของผู้มีส่วนได้ส่วนเสียภายนอกที่มีต่อหน่วยงานที่ประเมินใน ๓ ตัวชี้วัด ได้แก่ ตัวชี้วัดคุณภาพการดำเนินงาน ตัวชี้วัดประสิทธิภาพการสื่อสาร และตัวชี้วัดการปรับปรุงระบบการทำงาน

ตัวชี้วัดที่ ๖ คุณภาพการดำเนินงาน เป็นตัวชี้วัดที่มีวัตถุประสงค์เพื่อประเมินการรับรู้ของผู้รับบริการ ผู้มาติดต่อ หรือผู้มีส่วนได้ส่วนเสียของหน่วยงานต่อการคุณภาพการดำเนินงาน ในประเด็นที่เกี่ยวข้องกับการปฏิบัติหน้าที่ของเจ้าหน้าที่ที่เป็นไปตามมาตรฐาน ขั้นตอน และระยะเวลาที่กำหนด และจะต้องเป็นไปอย่างเท่าเทียมกันไม่เลือกปฏิบัติ และมีความรับผิดชอบต่อหน้าที่ให้เกิดผลสัมฤทธิ์ของงาน รวมถึงพฤติกรรมการถูกเจ้าหน้าที่เรียกสินบนเพื่อแลกกับการให้บริการหรือปฏิบัติหน้าที่ ประกอบด้วยข้อคำถามจำนวน ๓ ข้อ ดังนี้

ข้อ	คำถาม	ระดับ						แนวคำถาม
		ไม่เห็นด้วยอย่างยิ่ง	ไม่เห็นด้วย	ค่อนข้างไม่เห็นด้วย	ค่อนข้างเห็นด้วย	เห็นด้วย	เห็นด้วยอย่างยิ่ง	
e๑	เจ้าหน้าที่ปฏิบัติงานหรือให้บริการแก่ท่าน เป็นไปตามขั้นตอนและระยะเวลา	๐	๒๐	๔๐	๖๐	๘๐	๑๐๐	บวก

ข้อ	คำถาม	ระดับ						แนวคำถาม
		ไม่เห็นด้วยอย่างยิ่ง	ไม่เห็นด้วย	ค่อนข้างไม่เห็นด้วย	ค่อนข้างเห็นด้วย	เห็นด้วย	เห็นด้วยอย่างยิ่ง	
e๒	เจ้าหน้าที่ปฏิบัติงานหรือให้บริการแก่ท่านและผู้อื่นอย่างเท่าเทียมกัน	๐	๒๐	๔๐	๖๐	๘๐	๑๐๐	บวก

ข้อ	คำถาม	ไม่มี	มี	แนวคำถาม
e๓	ท่านเคยถูกเจ้าหน้าที่เรียกสินบน เพื่อแลกกับการปฏิบัติงานหรือให้บริการแก่ท่าน หรือไม่	๑๐๐	๐	ลบ

**ตัวชี้วัดที่ ๗ ประสิทธิภาพการสื่อสาร** เป็นตัวชี้วัดที่มีวัตถุประสงค์เพื่อประเมินการรับรู้ของผู้รับบริการ ผู้มาติดต่อ หรือผู้มีส่วนได้ส่วนเสียของหน่วยงานต่อประสิทธิภาพการสื่อสาร ในประเด็นที่เกี่ยวข้องกับการเผยแพร่ข้อมูลของหน่วยงานในเรื่องต่าง ๆ ต่อสาธารณชน ผ่านช่องทางที่หลากหลายสามารถเข้าถึงได้ง่าย และไม่ซับซ้อน โดยข้อมูลที่เผยแพร่จะต้องครบถ้วนและเป็นปัจจุบัน มีการเผยแพร่ข้อมูลข่าวสารที่ประชาชนหรือผู้รับบริการควรได้รับทราบอย่างชัดเจน ในขณะเดียวกันหน่วยงานก็จะต้องมีการอธิบายหรือชี้แจงต่อประชาชนได้อย่างชัดเจนด้วย นอกจากนี้ หน่วยงานก็ควรจะมีช่องทางที่เปิดโอกาสให้ประชาชนหรือผู้รับบริการสามารถให้คำติชม ความคิดเห็น ข้อเสนอแนะในการปฏิบัติงาน หรือข้อมูลการทุจริตของเจ้าหน้าที่ของหน่วยงานได้ ประกอบด้วยข้อคำถามจำนวน ๓ ข้อ ดังนี้

ข้อ	คำถาม	ระดับ						แนวคำถาม
		ไม่เห็นด้วยอย่างยิ่ง	ไม่เห็นด้วย	ค่อนข้างไม่เห็นด้วย	ค่อนข้างเห็นด้วย	เห็นด้วย	เห็นด้วยอย่างยิ่ง	
e๔	หน่วยงานมีช่องทางการเผยแพร่ข้อมูลข่าวสารที่สามารถเข้าถึงได้ง่าย	๐	๒๐	๔๐	๖๐	๘๐	๑๐๐	บวก

ข้อ	คำถาม	ระดับ						แนวคำถาม
		ไม่เห็นด้วยอย่างยิ่ง	ไม่เห็นด้วย	ค่อนข้างไม่เห็นด้วย	ค่อนข้างเห็นด้วย	เห็นด้วย	เห็นด้วยอย่างยิ่ง	
e๕	หน่วยงานมีการประชาสัมพันธ์ข้อมูลข่าวสารที่ประชาชนหรือผู้รับบริการควรได้รับทราบอย่างชัดเจน	๐	๒๐	๔๐	๖๐	๘๐	๑๐๐	บวก

ข้อ	คำถาม	ระดับ						แนวคำถาม
		ไม่เห็นด้วยอย่างยิ่ง	ไม่เห็นด้วย	ค่อนข้างไม่เห็นด้วย	ค่อนข้างเห็นด้วย	เห็นด้วย	เห็นด้วยอย่างยิ่ง	
e๖	เจ้าหน้าที่สามารถสื่อสาร ตอบข้อซักถาม หรือให้คำอธิบายแก่ท่านได้อย่างชัดเจน	๐	๒๐	๔๐	๖๐	๘๐	๑๐๐	บวก

**ตัวชี้วัดที่ ๘ การปรับปรุงระบบการทำงาน** เป็นตัวชี้วัดที่มีวัตถุประสงค์เพื่อประเมินการรับรู้ของผู้รับบริการ ผู้มาติดต่อ หรือผู้มีส่วนได้ส่วนเสียของหน่วยงานต่อการปรับปรุงระบบการทำงาน ในประเด็นที่เกี่ยวข้องกับการปรับปรุงพัฒนาหน่วยงาน ทั้งการปฏิบัติงานของเจ้าหน้าที่ และกระบวนการทำงาน ขั้นตอนวิธีการบริการ และการพัฒนาการให้บริการผ่านทางออนไลน์ให้สะดวกรวดเร็วมากยิ่งขึ้น รวมไปถึง การเปิดโอกาสให้บุคคลภายนอกได้เข้าไปมีส่วนร่วมในการปรับปรุงพัฒนาการดำเนินงานให้ดีขึ้นและเกิดความโปร่งใสมากยิ่งขึ้น ประกอบด้วยข้อคำถามจำนวน ๓ ข้อ ดังนี้

ข้อ	คำถาม	ระดับ						แนวคำถาม
		ไม่เห็นด้วยอย่างยิ่ง	ไม่เห็นด้วย	ค่อนข้างไม่เห็นด้วย	ค่อนข้างเห็นด้วย	เห็นด้วย	เห็นด้วยอย่างยิ่ง	
e๗	หน่วยงานมีการเปิดโอกาสให้บุคคลภายนอกได้เข้าไปมีส่วนร่วมในการปรับปรุงพัฒนาการดำเนินงานของหน่วยงาน	๐	๒๐	๔๐	๖๐	๘๐	๑๐๐	บวก



ข้อ	คำถาม	ระดับ						แนวคำถาม
		ไม่เห็นด้วยอย่างยิ่ง	ไม่เห็นด้วย	ค่อนข้างไม่เห็นด้วย	ค่อนข้างเห็นด้วย	เห็นด้วย	เห็นด้วยอย่างยิ่ง	
e๘	หน่วยงานมีการปรับปรุงการดำเนินงานให้ตอบสนองต่อประชาชน	๐	๒๐	๔๐	๖๐	๘๐	๑๐๐	บวก

ข้อ	คำถาม	ไม่เคย	เคย	แนวคำถาม
e๙	ท่านเคยใช้งานระบบการให้บริการออนไลน์ (E-Service) ของหน่วยงานหรือไม่	๑๐๐	๐	ลบ

(๓.๔) การมอบหมายผู้รับผิดชอบการนำเข้าและปรับปรุงข้อมูลของจังหวัดนครราชสีมา ในส่วนของ OIT

# บัญชีมอบหมายภารกิจ

## การนำเข้าและปรับปรุงข้อมูลของจังหวัดนครราชสีมา

เพื่อรองรับการตรวจการเปิดเผยข้อมูลสาธารณะ (Open Data Integrity and Transparency Assessment : OIT)

ในการประเมินคุณธรรมและความโปร่งใสในการดำเนินงานของหน่วยงานภาครัฐ ประจำปีงบประมาณ พ.ศ. 2567

ปรับปรุงข้อมูล ณ วันที่ 25 มกราคม 2567

ข้อที่	ข้อมูล	องค์ประกอบของข้อมูล	1.หน่วยงานที่รับผิดชอบหลัก/หน่วยงานสนับสนุน	2. รายชื่อผู้จัดทำข้อมูล/เบอร์โทรศัพท์และผู้กำกับดูแล	3.ลิงค์ข้อมูล/หลักฐาน (URL)	4.คำอธิบาย/ชี้แจงการเข้าสู่ลิงค์ข้อมูล
ตัวชี้วัดที่ 9 การเปิดเผยข้อมูล						
ตัวชี้วัดย่อยที่ 9.1 ข้อมูลพื้นฐาน						
ข้อมูลพื้นฐาน						
01	โครงสร้าง	<ul style="list-style-type: none"> <li>แสดงแผนผังโครงสร้างการแบ่งส่วนราชการของหน่วยงาน*</li> <li>แสดงตำแหน่งที่สำคัญและการแบ่งส่วนงานภายในยกตัวอย่างเช่น สำนัก กอง ศูนย์ ฝ่าย ส่วน กลุ่ม เป็นต้น</li> </ul> <p>*กรณีองค์กรปกครองส่วนท้องถิ่นและองค์กรปกครองส่วนท้องถิ่นรูปแบบพิเศษ ให้แสดงแผนผังโครงสร้าง ทั้งฝ่ายการเมืองและฝ่ายข้าราชการประจำ</p>	<ul style="list-style-type: none"> <li>สำนักงานจังหวัดนครราชสีมา (กลุ่มงานยุทธศาสตร์ฯ)</li> <li>ส่วนราชการบริหารส่วนภูมิภาค ทุกส่วน</li> </ul>	<ul style="list-style-type: none"> <li>เจ้าหน้าที่ นายสุรพงษ์ จำรัสศรี นวก.ชำนาญการ</li> <li>ผู้กำกับดูแล นายพันศักดิ์ แสงไกร ผอ.กลุ่มงานยุทธศาสตร์ และข้อมูลฯ</li> </ul>		
02	ข้อมูลผู้บริหาร	<ul style="list-style-type: none"> <li>แสดงข้อมูลของผู้บริหารสูงสุด และผู้ดำรงตำแหน่งทางการบริหารของหน่วยงาน อย่างน้อยประกอบด้วย*</li> <li>(1) ผู้บริหารสูงสุด (2) รองผู้บริหารสูงสุด</li> <li>แสดงข้อมูลของผู้บริหารแต่ละคน อย่างน้อยประกอบด้วย</li> <li>(1) ชื่อ-นามสกุล (2) ตำแหน่ง</li> <li>(3) รูปถ่าย (4) ช่องทางการติดต่อ</li> </ul> <p>*กรณีองค์กรปกครองส่วนท้องถิ่นและองค์กรปกครองส่วนท้องถิ่นรูปแบบพิเศษ ให้แสดงข้อมูลผู้บริหารในฝ่ายการเมืองและฝ่ายข้าราชการประจำ</p>	<ul style="list-style-type: none"> <li>สำนักงานจังหวัดนครราชสีมา (กลุ่มงานยุทธศาสตร์ฯ)</li> <li>ส่วนราชการบริหารส่วนภูมิภาค ทุกส่วน</li> </ul>	<ul style="list-style-type: none"> <li>เจ้าหน้าที่ นายสุรพงษ์ จำรัสศรี นวก.ชำนาญการ</li> <li>ผู้กำกับดูแล นายพันศักดิ์ แสงไกร ผอ.กลุ่มงานยุทธศาสตร์ และข้อมูลฯ</li> </ul>		
03	อำนาจหน้าที่	<ul style="list-style-type: none"> <li>แสดงข้อมูลเฉพาะที่อธิบายถึงหน้าที่และอำนาจของหน่วยงาน*</li> </ul> <p>*ต้องไม่เป็นการแสดงข้อมูลกฎหมายทั้งฉบับ</p>	<ul style="list-style-type: none"> <li>สำนักงานจังหวัดนครราชสีมา (กลุ่มงานยุทธศาสตร์ฯ)</li> <li>ส่วนราชการบริหารส่วนภูมิภาค ทุกส่วน</li> </ul>	<ul style="list-style-type: none"> <li>เจ้าหน้าที่ นายสุรพงษ์ จำรัสศรี นวก.ชำนาญการ</li> <li>ผู้กำกับดูแล นายพันศักดิ์ แสงไกร ผอ.กลุ่มงานยุทธศาสตร์ และข้อมูลฯ</li> </ul>		

ข้อที่	ข้อมูล	องค์ประกอบของข้อมูล	1.หน่วยงานที่รับผิดชอบหลัก/หน่วยงานสนับสนุน	2. รายชื่อผู้จัดทำข้อมูล/เบอร์โทรศัพท์และผู้กำกับดูแล	3.ลิงค์ข้อมูล/หลักฐาน (URL)	4.คำอธิบาย/ชี้แจงการเข้าสู่ลิงค์ข้อมูล
04	ข้อมูลการติดต่อ	<ul style="list-style-type: none"> <li>แสดงข้อมูลการติดต่อของหน่วยงาน อย่างน้อยประกอบด้วย (1) ที่อยู่หน่วยงาน (2) หมายเลขโทรศัพท์ (3) E-mail (4) แผนที่ตั้ง</li> </ul>	<ul style="list-style-type: none"> <li>สำนักงานจังหวัดนครราชสีมา (กลุ่มงานยุทธศาสตร์ฯ)</li> <li>ส่วนราชการบริหารส่วนภูมิภาค ทุกส่วน</li> </ul>	<ul style="list-style-type: none"> <li>เจ้าหน้าที่ นายสุรพงษ์ จำรัสศรี นวก.ชำนาญการ</li> <li>ผู้กำกับดูแล นายพันศักดิ์ แสงไกร ผอ.กลุ่มงานยุทธศาสตร์ และข้อมูลฯ</li> </ul>		
<b>การประชาสัมพันธ์</b>						
05	ข่าวประชาสัมพันธ์	<ul style="list-style-type: none"> <li>แสดงข้อมูลข่าวสารต่าง ๆ ที่เกี่ยวข้องกับการดำเนินงานตามอำนาจหน้าที่หรือภารกิจของหน่วยงาน</li> <li>แสดง QR code แบบวัด EIT ของหน่วยงานที่ดาวน์โหลดจากระบบ ITAS ไว้บนหน้าแรกของเว็บไซต์หลักของหน่วยงาน เพื่อให้ผู้รับบริการหรือติดต่อราชการมีโอกาสได้มีส่วนร่วมในการประเมิน ITA ของหน่วยงาน</li> <li>เป็นข้อมูลข่าวสารที่เกิดขึ้นในปี พ.ศ. 2567</li> </ul>	<ul style="list-style-type: none"> <li>สำนักงานจังหวัดนครราชสีมา (กลุ่มงานยุทธศาสตร์ฯ)</li> <li>สนง.ประชาสัมพันธ์ จังหวัดนครราชสีมา</li> <li>ส่วนราชการบริหารส่วนภูมิภาค ทุกส่วน</li> </ul>	<ul style="list-style-type: none"> <li>เจ้าหน้าที่ -นายสุรพงษ์ จำรัสศรี นวก.ชำนาญการ</li> <li>ผู้กำกับดูแล นายพันศักดิ์ แสงไกร ผอ.กลุ่มงานยุทธศาสตร์ และข้อมูลฯ</li> </ul>		
<b>การปฏิสัมพันธ์ข้อมูล</b>						
06	Q&A	<ul style="list-style-type: none"> <li>แสดงตำแหน่งบนเว็บไซต์ของหน่วยงานที่บุคคลภายนอก สามารถสอบถามข้อมูลต่าง ๆ ได้ และหน่วยงานสามารถ สื่อสารให้คำตอบกับผู้สอบถามได้ โดยมีลักษณะเป็นการสื่อสารได้สองทาง ทางหน้าเว็บไซต์ของหน่วยงาน (Q&amp;A) ยกตัวอย่าง เช่น Web board, กล่องข้อความถาม-ตอบ, Messenger Live Chat, Chatbot , Line official Account, Web board* (ไม่รวมถึง E-mail) เป็นต้น</li> <li>สามารถเข้าถึงหรือเชื่อมโยงไปยังช่องทางของตนได้จากเว็บไซต์หลักของหน่วยงาน</li> </ul>	<ul style="list-style-type: none"> <li>สำนักงานจังหวัดนครราชสีมา (กลุ่มงานยุทธศาสตร์ฯ)</li> <li>ส่วนราชการบริหารส่วนภูมิภาค ทุกส่วน</li> </ul>	<ul style="list-style-type: none"> <li>เจ้าหน้าที่ -นายสุรพงษ์ จำรัสศรี นวก.ชำนาญการ</li> <li>ผู้กำกับดูแล นายพันศักดิ์ แสงไกร ผอ.กลุ่มงานยุทธศาสตร์ และข้อมูลฯ</li> </ul>		

ข้อที่	ข้อมูล	องค์ประกอบของข้อมูล	1.หน่วยงานที่รับผิดชอบหลัก/หน่วยงานสนับสนุน	2. รายชื่อผู้จัดทำข้อมูล/เบอร์โทรศัพท์และผู้กำกับดูแล	3.ลิงค์ข้อมูล/หลักฐาน (URL)	4.คำอธิบาย/ชี้แจงการเข้าสู่ลิงค์ข้อมูล
ตัวชี้วัดย่อยที่ 9.2 การบริหารงานและงบประมาณ						
แผนการดำเนินงานและงบประมาณ						
07	แผนยุทธศาสตร์หรือแผนพัฒนาหน่วยงาน	<ul style="list-style-type: none"> <li>◎ แสดงแผนการดำเนินภารกิจของหน่วยงานที่มีระยะมากกว่า 1 ปี ที่มีรายละเอียดอย่างน้อยประกอบด้วย               <ul style="list-style-type: none"> <li>(1) ยุทธศาสตร์หรือแนวทาง (2) เป้าหมายของแต่ละยุทธศาสตร์หรือแนวทาง</li> <li>(3) ตัวชี้วัดของเป้าหมายตาม (2)</li> </ul> </li> <li>◎ เป็นแผนที่มีระยะเวลาบังคับใช้ครอบคลุมปี พ.ศ. 2567</li> </ul>	<ul style="list-style-type: none"> <li>•สำนักงานจังหวัดนครราชสีมา (กลุ่มงานยุทธศาสตร์ฯ)</li> <li>•ส่วนราชการบริหารส่วนภูมิภาค ทุกส่วน</li> </ul>	<ul style="list-style-type: none"> <li>•เจ้าหน้าที่ น.ส.ศุภิสรา จิระอภิรักษ์ นวค.ปฏิบัติการ น.ส.จรัสศรี บกสวาทฯ พนักงานวิเคราะห์ นโยบายและแผน</li> <li>•ผู้กำกับดูแล นายพันศักดิ์ แสงไกร ผอ.กลุ่มงานยุทธศาสตร์ และข้อมูลฯ</li> </ul>		
08	แผนและความก้าวหน้า ในการดำเนินงานและการใช้งบประมาณประจำปี	<ul style="list-style-type: none"> <li>◎ แสดงแผนการดำเนินงานตามภารกิจของหน่วยงาน ประจำปี พ.ศ. 2567 ที่มีรายละเอียดอย่างน้อยประกอบด้วย               <ul style="list-style-type: none"> <li>(1) โครงการหรือกิจกรรม</li> <li>(2) ผลผลิตของแต่ละโครงการหรือกิจกรรม</li> <li>(3) งบประมาณที่ใช้แต่ละโครงการหรือกิจกรรม</li> <li>(4) ระยะเวลาในการดำเนินงานแต่ละโครงการหรือกิจกรรม</li> </ul> </li> <li>◎ แสดงผลความก้าวหน้าในการดำเนินงานตามแผนการดำเนินงาน ประจำปี พ.ศ. 2567 ข้อมูล ณ วันที่ 31 มีนาคม 2567 ที่มีเนื้อหาหรือรายละเอียดความก้าวหน้า อย่างน้อยประกอบด้วย               <ul style="list-style-type: none"> <li>(1) ผลการดำเนินงานของแต่ละโครงการ/กิจกรรม</li> <li>(2) ผลการใช้จ่ายงบประมาณที่ใช้ดำเนินงานแต่ละโครงการ/กิจกรรม</li> </ul> </li> </ul>	<ul style="list-style-type: none"> <li>•สำนักงานจังหวัดนครราชสีมา (กลุ่มงานยุทธศาสตร์ฯ)</li> <li>•ส่วนราชการบริหารส่วนภูมิภาค ทุกส่วน</li> </ul>	<ul style="list-style-type: none"> <li>•เจ้าหน้าที่ น.ส.ศุภิสรา จิระอภิรักษ์ นวค.ปฏิบัติการ น.ส.จรัสศรี บกสวาทฯ พนักงานวิเคราะห์ นโยบายและแผน</li> <li>•ผู้กำกับดูแล นายพันศักดิ์ แสงไกร ผอ.กลุ่มงานยุทธศาสตร์ และข้อมูลฯ</li> </ul>		

ข้อที่	ข้อมูล	องค์ประกอบของข้อมูล	1.หน่วยงานที่รับผิดชอบหลัก/หน่วยงานสนับสนุน	2. รายชื่อผู้จัดทำข้อมูล/เบอร์โทรศัพท์และผู้กำกับดูแล	3.ลิงค์ข้อมูล/หลักฐาน (URL)	4.คำอธิบาย/ชี้แจงการเข้าสู่ลิงค์ข้อมูล
09	รายงานผลการดำเนินงานประจำปี	<ul style="list-style-type: none"> <li>๑ แสดงผลการดำเนินงานตามแผนดำเนินงานประจำปี ที่มีรายละเอียดอย่างน้อยประกอบด้วย               <ul style="list-style-type: none"> <li>(1) ผลการดำเนินงานของแต่ละโครงการ/กิจกรรม</li> <li>(2) งบประมาณที่ได้รับจัดสรรและผลการใช้จ่ายงบประมาณที่ใช้ดำเนินงานแต่ละโครงการ/กิจกรรม</li> <li>(3) ระยะเวลาในการดำเนินงานแต่ละโครงการ/กิจกรรม (ระบุเป็น วัน เดือน ปีที่เริ่มและสิ้นสุดการดำเนินการ) (4) ปัญหา/อุปสรรค (5) ข้อเสนอแนะ</li> </ul> </li> <li>๑ เป็นรายงานผลของปี พ.ศ. 2566</li> </ul>	<ul style="list-style-type: none"> <li>•สำนักงานจังหวัดนครราชสีมา (กลุ่มงานยุทธศาสตร์ฯ)</li> <li>•ส่วนราชการที่ได้รับงบประมาณ ปี 2566</li> <li>•ส่วนราชการบริหารส่วนภูมิภาค ทุกส่วน</li> </ul>	<ul style="list-style-type: none"> <li>•เจ้าหน้าที่ น.ส.ศุภิสรา จิระอภิรักษ์ นวค.ปฏิบัติการ น.ส.จรัสศรี บกสวาทฯ พนักงานวิเคราะห์ นโยบายและแผน</li> <li>•ผู้กำกับดูแล นายพันศักดิ์ แสงไกร ผอ.กลุ่มงานยุทธศาสตร์ และข้อมูลฯ</li> </ul>		
<b>การปฏิบัติงาน</b>						
010	คู่มือหรือแนวทางการปฏิบัติงานของเจ้าหน้าที่	<ul style="list-style-type: none"> <li>๑ แสดงคู่มือหรือแนวทางการปฏิบัติงานที่เจ้าหน้าที่ของหน่วยงานใช้ยึดถือปฏิบัติให้เป็นมาตรฐานเดียวกัน* ที่มีรายละเอียดอย่างน้อยประกอบด้วย               <ul style="list-style-type: none"> <li>(1) ชื่องาน</li> <li>(2) วิธีการขั้นตอนการปฏิบัติงาน</li> <li>(3) ระยะเวลาการปฏิบัติงานแต่ละขั้นตอน (4) กฎหมายที่เกี่ยวข้อง</li> </ul> </li> <li>* กรณีองค์กรกลางที่มีหน้าที่กำหนดมาตรฐานการปฏิบัติในเรื่องนั้นหน่วยงานสามารถนำข้อมูลดังกล่าวเผยแพร่บนเว็บไซต์ของหน่วยงานได้ แต่จะต้องมีองค์ประกอบด้านข้อมูลครบตามที่กำหนด</li> </ul>	<ul style="list-style-type: none"> <li>•สำนักงานจังหวัดนครราชสีมา (ศูนย์ดำรงธรรมจังหวัด)</li> <li>•ส่วนราชการบริหารส่วนภูมิภาค ทุกส่วน</li> </ul>	<ul style="list-style-type: none"> <li>•เจ้าหน้าที่ นางคลิตา เงินมาก นวค.ชำนาญการ นายรังสิเศวร์ จันทร์วิไชย นิตกร (ลูกจ้างโครงการ)</li> <li>•ผู้กำกับดูแล นายภูริวัฒน์ นิธินันท์พิบูล ผอ.กลุ่มงานศูนย์ดำรงธรรมจังหวัด</li> </ul>		
<b>การให้บริการและการติดต่อประสานงาน</b>						
011	คู่มือหรือแนวทางการให้บริการสำหรับผู้รับบริการหรือผู้มาติดต่อ*	<ul style="list-style-type: none"> <li>๑ แสดงคู่มือการให้บริการหรือแนวทางการปฏิบัติที่ผู้รับบริการหรือผู้มาติดต่อกับหน่วยงานใช้เป็นข้อมูลในการขอรับบริการหรือติดต่อกับหน่วยงาน* ที่มีรายละเอียดของแต่ละงาน อย่างน้อยประกอบด้วย               <ul style="list-style-type: none"> <li>(1) ชื่องาน</li> <li>(2) วิธีการขั้นตอนการให้บริการ</li> <li>(3) ระยะเวลาแต่ละขั้นตอน</li> <li>(4) ช่องทางให้บริการ เช่น สถานที่ ส่วนงานที่รับผิดชอบ E-service One Stop Service</li> </ul> </li> </ul>	<ul style="list-style-type: none"> <li>•สำนักงานจังหวัดนครราชสีมา (ศูนย์ดำรงธรรมจังหวัด)</li> <li>•ส่วนราชการบริหารส่วนภูมิภาค ทุกส่วน</li> </ul>	<ul style="list-style-type: none"> <li>•เจ้าหน้าที่ นางคลิตา เงินมาก นวค.ชำนาญการ นายรังสิเศวร์ จันทร์วิไชย นิตกร (ลูกจ้างโครงการ)</li> </ul>		

ข้อที่	ข้อมูล	องค์ประกอบของข้อมูล	1.หน่วยงานที่รับผิดชอบหลัก/หน่วยงานสนับสนุน	2. รายชื่อผู้จัดทำข้อมูล/เบอร์โทรศัพท์และผู้กำกับดูแล	3.ลิงค์ข้อมูล/หลักฐาน (URL)	4.คำอธิบาย/ชี้แจงการเข้าสู่ลิงค์ข้อมูล
		<p>(5) ค่าธรรมเนียม (กรณีไม่มีค่าธรรมเนียม ให้ระบุว่า “ไม่มีค่าธรรมเนียม”)</p> <p>(6) กฎหมายที่เกี่ยวข้อง</p> <p>* กรณีมีองค์กรกลางที่มีหน้าที่กำหนดมาตรฐานการให้บริการในเรื่องนั้น หน่วยงานสามารถนำข้อมูลดังกล่าวเผยแพร่บนเว็บไซต์ของหน่วยงานได้ แต่ต้องมีองค์ประกอบด้านข้อมูลครบตามที่กำหนด</p>		<ul style="list-style-type: none"> <li>ผู้กำกับดูแล นายภูริวัฒน์ นิธินันท์พิบูล ผอ.กลุ่มงานศูนย์ดำรงธรรมจังหวัด</li> </ul>		
O12	ข้อมูลสถิติการให้บริการ	<ul style="list-style-type: none"> <li>แสดงข้อมูลสถิติการให้บริการตามภารกิจของหน่วยงาน ที่มีรายละเอียดของแต่ละงาน อย่างน้อยประกอบด้วย               <ol style="list-style-type: none"> <li>จำนวนผู้รับบริการที่เข้ามารับบริการ ณ จุดให้บริการ (Walk-in)</li> <li>จำนวนผู้รับบริการผ่านช่องทาง E-Service</li> </ol> </li> <li>เป็นข้อมูลสถิติของปี พ.ศ. 2566</li> </ul>	<ul style="list-style-type: none"> <li>สำนักงานจังหวัดนครราชสีมา (ศูนย์ดำรงธรรมจังหวัด)</li> <li>ส่วนราชการบริหารส่วนภูมิภาค ทุกส่วน</li> </ul>	<ul style="list-style-type: none"> <li>เจ้าหน้าที่ นางคลิตา เงินมาก นวค.ชำนาญการ นายรังสิเศวร์ จันทร์วิไชย นิตกร (ลูกจ้างโครงการ)</li> <li>ผู้กำกับดูแล นายภูริวัฒน์ นิธินันท์พิบูล ผอ.กลุ่มงานศูนย์ดำรงธรรมจังหวัด</li> </ul>		
O13	E-Service	<ul style="list-style-type: none"> <li>แสดงระบบการให้บริการ ผ่านช่องทางออนไลน์* ที่ผู้ขอรับบริการไม่ต้องเดินทางมายังจุดให้บริการ</li> <li>แสดงรายละเอียดวิธีการใช้งานระบบการให้บริการ</li> <li>สามารถเข้าถึงหรือเชื่อมโยงไปยังช่องทางข้างต้นได้จากเว็บไซต์หลักของหน่วยงาน</li> </ul> <p>* ไม่รวมถึงช่องทางการถาม - ตอบ (Q&amp;A) หรือสื่อสารตามปกติแบบออนไลน์ของหน่วยงาน</p>	<ul style="list-style-type: none"> <li>สำนักงานจังหวัดนครราชสีมา (ศูนย์ดำรงธรรมจังหวัด)</li> <li>ส่วนราชการบริหารส่วนภูมิภาค ทุกส่วน</li> </ul>	<ul style="list-style-type: none"> <li>เจ้าหน้าที่ นางคลิตา เงินมาก นวค.ชำนาญการ นายรังสิเศวร์ จันทร์วิไชย นิตกร (ลูกจ้างโครงการ)</li> <li>ผู้กำกับดูแล นายภูริวัฒน์ นิธินันท์พิบูล ผอ.กลุ่มงานศูนย์ดำรงธรรมจังหวัด</li> </ul>		

ข้อที่	ข้อมูล	องค์ประกอบของข้อมูล	1.หน่วยงานที่ รับผิดชอบหลัก/ หน่วยงานสนับสนุน	2. รายชื่อผู้จัดทำ ข้อมูล/เบอร์โทรศัพท์ และผู้กำกับดูแล	3.ลิงค์ข้อมูล/ หลักฐาน (URL)	4.คำอธิบาย/ ชี้แจงการเข้าสู่ลิงค์ ข้อมูล
<b>ตัวชี้วัดย่อยที่ 9.3 การจัดซื้อจัดจ้าง</b>						
○14	รายการการจัดซื้อจัดจ้างหรือการจัดหาพัสดุ	<ul style="list-style-type: none"> <li>◎ แสดงรายการการจัดซื้อจัดจ้างฯ ของหน่วยงานในประเภทงบรายจ่ายหมวดงบลงทุนที่จะมีการดำเนินการในปี พ.ศ. 2567 ทุกรายการ ที่มีรายละเอียดอย่างน้อยประกอบด้วย               <ul style="list-style-type: none"> <li>(1) งานที่ซื้อหรือจ้าง</li> <li>(2) วงเงินงบประมาณที่ได้รับจัดสรร (บาท)</li> <li>(3) แหล่งที่มาของงบประมาณ</li> <li>(4) วิธีการที่จะดำเนินการจัดซื้อจัดจ้างฯ</li> <li>(5) ช่วงเวลาที่คาดว่าจะเริ่มดำเนินการ <input type="checkbox"/></li> </ul> </li> <li>*กรณีจังหวัดดำเนินการเฉพาะงบบจังหวัดและกลุ่มจังหวัดเท่านั้น</li> </ul>	<ul style="list-style-type: none"> <li>●สำนักงานจังหวัดนครราชสีมา (กลุ่มงานอำนวยการ)</li> <li>●ส่วนราชการที่ได้รับจัดสรรงบจังหวัดปี 2567</li> </ul>	<ul style="list-style-type: none"> <li>●เจ้าหน้าที่ นายภูวนัน เจะเตชะ</li> <li>●นางกมลชนกปฏิบัติกร</li> <li>●นส.ณัฐวิภา สุขจันทร์</li> <li>●นักพัสดุปฏิบัติการ</li> <li>●ผู้กำกับดูแล ว่าที่รต. ประจวบ แก้วไกร</li> <li>●ผอ.กลุ่มงานอำนวยการ</li> </ul>		
○15	ประกาศต่าง ๆ เกี่ยวกับการจัดซื้อจัดจ้างหรือการจัดหาพัสดุ	<ul style="list-style-type: none"> <li>◎ แสดงแผนการจัดซื้อจัดจ้างฯ ของหน่วยงานตามพระราชบัญญัติการจัดซื้อจัดจ้างและการบริหารพัสดุภาครัฐ พ.ศ. 2560*</li> <li>◎ แสดงประกาศการจัดซื้อจัดจ้างฯ ของหน่วยงานตามพระราชบัญญัติการจัดซื้อจัดจ้างและการบริหารพัสดุภาครัฐ พ.ศ. 2560 ยกตัวอย่างเช่น ประกาศเชิญชวนประกาศผลการจัดซื้อจัดจ้าง</li> <li>◎ เป็นข้อมูลการจัดซื้อจัดจ้างฯ ในปี พ.ศ. 2567</li> <li>* กรณีไม่มีการจัดจ้างฯ ที่มีวงเงินเกิน 5 แสนบาทหรือที่กฎหมายไม่ได้กำหนดให้ต้องเผยแพร่แผนการจัดซื้อจัดจ้างฯ ให้หน่วยงานอธิบายเพิ่มเติมโดยละเอียดหรือเผยแพร่ว่าไม่มีการจัดซื้อจัดจ้างฯ ในกรณีดังกล่าว</li> </ul>	<ul style="list-style-type: none"> <li>●สำนักงานจังหวัดนครราชสีมา (กลุ่มงานอำนวยการ)</li> <li>●ส่วนราชการที่ได้รับจัดสรรงบจังหวัดปี 2567</li> </ul>	<ul style="list-style-type: none"> <li>●เจ้าหน้าที่ นายภูวนัน เจะเตชะ</li> <li>●นางกมลชนกปฏิบัติกร</li> <li>●นส.ณัฐวิภา สุขจันทร์</li> <li>●นักพัสดุปฏิบัติการ</li> <li>●ผู้กำกับดูแล ว่าที่รต. ประจวบ แก้วไกร</li> <li>●ผอ.กลุ่มงานอำนวยการ</li> </ul>		
○16	ความก้าวหน้าการจัดซื้อจัดจ้างหรือการจัดหาพัสดุ	<ul style="list-style-type: none"> <li>◎ แสดงความก้าวหน้าการจัดซื้อจัดจ้างฯ ของหน่วยงานที่มีการลงนามในสัญญาแล้ว ณ วันที่ 31 มีนาคม 2567 ที่มีรายละเอียดอย่างน้อยประกอบด้วย               <ul style="list-style-type: none"> <li>(1) งานที่ซื้อหรือจ้าง</li> <li>(2) วงเงินงบประมาณที่ได้รับจัดสรร (บาท)</li> <li>(3) แหล่งที่มาของงบประมาณ</li> <li>(4) สถานะการจัดซื้อจัดจ้างฯ</li> <li>(5) วิธีการจัดซื้อจัดจ้างฯ</li> <li>(6) ราคากลาง (บาท)</li> <li>(7) ราคาที่ตกลงซื้อหรือจ้าง (บาท)</li> <li>(8) เลขประจำตัวผู้เสียภาษี/เลขประจำตัวประชาชนของผู้ประกอบการที่ได้รับการคัดเลือก</li> <li>(9) รายชื่อผู้ประกอบการที่ได้รับการคัดเลือก</li> <li>(10) เลขที่โครงการ</li> <li>(11) วันที่ลงนามในสัญญา</li> <li>(12) วันสิ้นสุดสัญญา</li> </ul> </li> <li>◎ เป็นข้อมูลการจัดซื้อจัดจ้างฯ ในปี พ.ศ. 2567</li> </ul>	<ul style="list-style-type: none"> <li>●สำนักงานจังหวัดนครราชสีมา (กลุ่มงานอำนวยการ)</li> <li>●ส่วนราชการที่ได้รับจัดสรรงบจังหวัดปี 2567</li> </ul>	<ul style="list-style-type: none"> <li>●เจ้าหน้าที่ นายภูวนัน เจะเตชะ</li> <li>●นางกมลชนกปฏิบัติกร</li> <li>●นส.ณัฐวิภา สุขจันทร์</li> <li>●นักพัสดุปฏิบัติการ</li> <li>●ผู้กำกับดูแล ว่าที่รต. ประจวบ แก้วไกร</li> <li>●ผอ.กลุ่มงานอำนวยการ</li> </ul>		

ข้อที่	ข้อมูล	องค์ประกอบของข้อมูล	1.หน่วยงานที่รับผิดชอบหลัก/หน่วยงานสนับสนุน	2. รายชื่อผู้จัดทำข้อมูล/เบอร์โทรศัพท์และผู้กำกับดูแล	3.ลิงค์ข้อมูล/หลักฐาน (URL)	4.คำอธิบาย/ชี้แจงการเข้าสู่ลิงค์ข้อมูล
○17	รายงานสรุปผลการจัดซื้อจัดจ้างหรือการจัดหาพัสดุประจำปี	<ul style="list-style-type: none"> <li>◎ แสดงรายงานสรุปผลการจัดซื้อจัดจ้างฯ ของหน่วยงานที่มีรายละเอียดอย่างน้อยประกอบด้วย               <ul style="list-style-type: none"> <li>(1) จำนวนรายการจัดซื้อจัดจ้างฯ จำแนกตามวิธีการจัดซื้อจัดจ้างฯ</li> <li>(2) งบประมาณที่ใช้ในการจัดซื้อจัดจ้างฯ จำแนกตามวิธีการจัดซื้อจัดจ้างฯ (บาท)</li> <li>(3) ปัญหา/อุปสรรค (4) ข้อเสนอแนะ</li> </ul> </li> <li>◎ แสดงผลการจัดซื้อจัดจ้างฯ ของหน่วยงานที่มีรายละเอียดอย่างน้อยประกอบด้วย               <ul style="list-style-type: none"> <li>(1) งานที่ซื้อหรือจ้าง (2) วงเงินงบประมาณที่ได้รับจัดสรร (บาท)</li> <li>(3) แหล่งที่มาของงบประมาณ (4) สถานะการจัดซื้อจัดจ้างฯ</li> <li>(5) วิธีการจัดซื้อจัดจ้างฯ (6) ราคากลาง (บาท)</li> <li>(7) ราคาที่ตกลงซื้อหรือจ้าง (บาท)</li> <li>(8) เลขประจำตัวผู้เสียภาษี/เลขประจำตัวประชาชนของผู้ประกอบการที่ได้รับการคัดเลือก</li> <li>(9) รายชื่อผู้ประกอบการที่ได้รับการคัดเลือก (10) เลขที่โครงการ</li> <li>(11) วันที่ลงนามในสัญญา (12) วันสิ้นสุดสัญญา</li> </ul> </li> <li>◎ เป็นรายงานผลของปี พ.ศ. 2566</li> </ul>	<ul style="list-style-type: none"> <li>•สำนักงานจังหวัดนครราชสีมา (กลุ่มงานอำนวยการ)</li> <li>•ส่วนราชการที่ได้รับจัดสรรงบจังหวัดปี 2567</li> </ul>	<ul style="list-style-type: none"> <li>•เจ้าหน้าที่ นายภูวน เจตะหานวงษ์.บช.ปฏิบัติการ น.ส.ณัฐวิภา สุขจันทร์ นักพัสดุปฏิบัติการ</li> <li>•ผู้กำกับดูแล ว่าที่รต. ประจวบ แก้วไกร ผอ.กลุ่มงานอำนวยการ-</li> </ul>		
<b>ตัวชี้วัดย่อยที่ 9.4 การบริหารและพัฒนาทรัพยากรบุคคล</b>						
○18	แผนการบริหารและพัฒนาทรัพยากรบุคคล	<ul style="list-style-type: none"> <li>◎ แสดงแผนการบริหารและพัฒนาทรัพยากรบุคคล ที่มีรายละเอียดอย่างน้อยประกอบด้วย               <ul style="list-style-type: none"> <li>(1) โครงการหรือกิจกรรม (2) งบประมาณที่ใช้แต่ละโครงการหรือกิจกรรม</li> <li>(3) ระยะเวลาในการดำเนินการแต่ละโครงการหรือกิจกรรม</li> </ul> </li> <li>◎ เป็นแผนฯ ที่มีความครอบคลุม ทั้งด้านการบริหารทรัพยากรบุคคลและด้านการพัฒนาทรัพยากรบุคคล ซึ่งบังคับใช้ในปี พ.ศ. 2567</li> </ul>	<ul style="list-style-type: none"> <li>•สำนักงานจังหวัดนครราชสีมา (กลุ่มงานบริหารทรัพยากรบุคคล)</li> <li>•ส่วนราชการบริหารส่วนภูมิภาค ทุกส่วน</li> </ul>	<ul style="list-style-type: none"> <li>•เจ้าหน้าที่ นางอาภาภรณ์ เรืองพร้อม พนักงานทรัพยากรบุคคล</li> <li>•ผู้กำกับดูแล นางเบญจาทิพย์ ชูคำ ผอ.กลุ่มงานบริหารทรัพยากรบุคคล</li> </ul>		
○19	รายงานผลการบริหารและพัฒนาทรัพยากรบุคคลประจำปี	<ul style="list-style-type: none"> <li>◎ แสดงผลการบริหารและพัฒนาทรัพยากรบุคคล ที่มีรายละเอียดอย่างน้อยประกอบด้วย               <ul style="list-style-type: none"> <li>(1) โครงการหรือกิจกรรม (2) ผลการดำเนินการของแต่ละโครงการ/กิจกรรม</li> <li>(3) งบประมาณที่ได้รับจัดสรรและผลการใช้จ่ายงบประมาณที่ใช้ดำเนินการแต่ละโครงการ/กิจกรรม</li> <li>(4) ระยะเวลาในการดำเนินการ (ระบุเป็น วัน เดือน ปีที่เริ่ม และสิ้นสุดการดำเนินการ)</li> </ul> </li> </ul>	<ul style="list-style-type: none"> <li>•สำนักงานจังหวัดนครราชสีมา (กลุ่มงานบริหารทรัพยากรบุคคล)</li> <li>•ส่วนราชการบริหารส่วนภูมิภาค ทุกส่วน</li> </ul>	<ul style="list-style-type: none"> <li>•เจ้าหน้าที่ นางอาภาภรณ์ เรืองพร้อม พนักงานทรัพยากรบุคคล</li> <li>•ผู้กำกับดูแล นางเบญจาทิพย์ ชูคำ</li> </ul>		



ข้อที่	ข้อมูล	องค์ประกอบของข้อมูล	1.หน่วยงานที่รับผิดชอบหลัก/หน่วยงานสนับสนุน	2. รายชื่อผู้จัดทำข้อมูล/เบอร์โทรศัพท์และผู้กำกับดูแล	3.ลิงค์ข้อมูล/หลักฐาน (URL)	4.คำอธิบาย/ชี้แจงการเข้าสู่ลิงค์ข้อมูล
		<p>(5) ข้อมูลสถิติอัตรากำลัง จำแนกตามประเภทตำแหน่ง</p> <p>(6) ข้อมูลสถิติจำนวนผู้เข้ารับการฝึกอบรมหรือพัฒนาทรัพยากรบุคคล</p> <p>(7) ปัญหา/อุปสรรค (8) ข้อเสนอแนะ</p> <p>๑ เป็นรายงานผลของปี พ.ศ. 2566</p>		<p>ผอ.กลุ่มงานบริหารทรัพยากรบุคคล</p>		
O20	<p>ประมวลจริยธรรมสำหรับเจ้าหน้าที่ของรัฐ</p>	<p>๑ แสดงประมวลจริยธรรมสำหรับเจ้าหน้าที่ของรัฐ*</p> <p>*กรณีประมวลจริยธรรมจะต้องดำเนินการโดยองค์กรที่มีหน้าที่ตามพระราชบัญญัติมาตรฐานทางจริยธรรม พ.ศ. 2562</p> <p>* กรณีองค์กรปกครองส่วนท้องถิ่นต้องแสดงประมวลจริยธรรมจำนวน 3 ฉบับ ได้แก่ ประมวลจริยธรรมผู้บริหารท้องถิ่น ประมวลจริยธรรมสมาชิกสภาท้องถิ่น และประกาศคณะกรรมการมาตรฐานการบริหารงานบุคคลส่วนท้องถิ่น เรื่องประมวลจริยธรรมพนักงานส่วนท้องถิ่น</p>	<ul style="list-style-type: none"> <li>สำนักงานจังหวัดนครราชสีมา (กลุ่มงานบริหารทรัพยากรบุคคล)</li> <li>ส่วนราชการบริหารส่วนภูมิภาค ทุกส่วน</li> </ul>	<ul style="list-style-type: none"> <li>เจ้าหน้าที่นางอภภรณ์ เรืองพริ้ม พนักงานทรัพยากรบุคคล</li> <li>ผู้กำกับดูแล นางเบ็ญจาทิพย์ ชูดำ ผอ.กลุ่มงานบริหารทรัพยากรบุคคล</li> </ul>		
O21	<p>การขับเคลื่อนจริยธรรม</p>	<p>๑ แสดงผลการเสริมสร้างมาตรฐานทางจริยธรรมให้แก่เจ้าหน้าที่ของหน่วยงานที่มีรายละเอียดอย่างน้อยประกอบด้วย</p> <p>(1) การจัดตั้งทีมให้คำปรึกษาตอบคำถามทางจริยธรรมหรือคณะทำงานขับเคลื่อนเรื่องจริยธรรม โดยให้แสดงเป็นคำสั่งแต่งตั้งที่เป็นทางการ</p> <p>(2) แนวปฏิบัติ Dos &amp; Don'ts เพื่อลดความสับสนเกี่ยวกับพฤติกรรมสีเทาและเป็นแนวทางในการประพฤติตนทางจริยธรรม ที่จัดทำขึ้นโดยหน่วยงาน</p> <p>(3) การฝึกอบรมที่มีการสอดแทรกสาระด้านจริยธรรมของเจ้าหน้าที่ของรัฐในหลักสูตรหรือ กิจกรรมเสริมสร้าง/ส่งเสริมจริยธรรมที่ดำเนินการโดยหน่วยงาน ในปี พ.ศ. 2567</p>	<ul style="list-style-type: none"> <li>สำนักงานจังหวัดนครราชสีมา (กลุ่มงานบริหารทรัพยากรบุคคล)</li> <li>ส่วนราชการบริหารส่วนภูมิภาค ทุกส่วน</li> </ul>	<ul style="list-style-type: none"> <li>เจ้าหน้าที่นางอภภรณ์ เรืองพริ้ม พนักงานทรัพยากรบุคคล</li> <li>ผู้กำกับดูแล นางเบ็ญจาทิพย์ ชูดำ ผอ.กลุ่มงานบริหารทรัพยากรบุคคล</li> </ul>		

ข้อที่	ข้อมูล	องค์ประกอบของข้อมูล	1.หน่วยงานที่ รับผิดชอบหลัก/ หน่วยงานสนับสนุน	2. รายชื่อผู้จัดทำ ข้อมูล/เบอร์โทรศัพท์ และผู้กำกับดูแล	3.ลิงค์ข้อมูล/ หลักฐาน (URL)	4.คำอธิบาย/ ชี้แจงการเข้าสู่ลิงค์ ข้อมูล
ตัวชี้วัดย่อยที่ 9.5 การส่งเสริมความโปร่งใส						
การจัดการเรื่องร้องเรียนการทุจริตและประพฤติมิชอบ						
O22	แนวปฏิบัติการ จัดการเรื่อง ร้องเรียน การทุจริตและ ประพฤติมิชอบ ประจำปี	<ul style="list-style-type: none"> <li>⦿ แสดงคู่มือหรือแนวทางการดำเนินการต่อเรื่องร้องเรียนการทุจริตและประพฤติมิชอบของเจ้าหน้าที่ของหน่วยงาน ที่มีรายละเอียดอย่างน้อยประกอบด้วย               <ol style="list-style-type: none"> <li>(1) รายละเอียดของข้อมูลและผู้ร้องควรรู้เพื่อใช้ในการร้องเรียน เช่น ชื่อ-สกุลของผู้ถูกร้อง ช่วงเวลาการกระทำความผิด พฤติการณ์การทุจริตและประพฤติมิชอบ</li> <li>(2) ช่องทางแจ้งเรื่องร้องเรียนการทุจริตและประพฤติมิชอบ</li> <li>(3) ขั้นตอนหรือวิธีการในการจัดการเรื่องร้องเรียนการทุจริต และประพฤติมิชอบ</li> <li>(4) ส่วนงานที่รับผิดชอบ (5) ระยะเวลาดำเนินการ</li> </ol> </li> </ul>	<ul style="list-style-type: none"> <li>•สำนักงานจังหวัดนครราชสีมา (ศูนย์ดำรงธรรมจังหวัด)</li> <li>•ส่วนราชการบริหารส่วนภูมิภาค ทุกส่วน</li> </ul>	<ul style="list-style-type: none"> <li>•เจ้าหน้าที่นางคลิตา เงินมาก นวค.ชำนาญการ นายรังสิเศวร์ จันทร์วิไชย นิตกร (ลูกจ้างโครงการ)</li> <li>•ผู้กำกับดูแล นายภูริวัฒน์ นิธินันท์พิบูล ผอ.กลุ่มงานศูนย์ดำรงธรรมจังหวัด</li> </ul>		
O23	ช่องทางแจ้งเรื่อง ร้องเรียนการ ทุจริตและ ประพฤติมิชอบ	<ul style="list-style-type: none"> <li>⦿ แสดงช่องทางออนไลน์ที่บุคคลภายนอกสามารถแจ้งเรื่องร้องเรียนการทุจริตและประพฤติมิชอบของเจ้าหน้าที่ของหน่วยงาน โดยต้องแยกต่างหากจากช่องทางการร้องเรียนทั่วไป</li> <li>⦿ เป็นช่องทางที่มีการคุ้มครองข้อมูลของผู้แจ้งเบาะแส</li> <li>⦿ สามารถเข้าถึงหรือเชื่อมโยงไปยังช่องทางข้างต้นได้จากเว็บไซต์หลักของหน่วยงาน</li> </ul>	<ul style="list-style-type: none"> <li>•สำนักงานจังหวัดนครราชสีมา (ศูนย์ดำรงธรรมจังหวัด)</li> <li>•ส่วนราชการบริหารส่วนภูมิภาค ทุกส่วน</li> </ul>	<ul style="list-style-type: none"> <li>•เจ้าหน้าที่นางคลิตา เงินมาก นวค.ชำนาญการ นายรังสิเศวร์ จันทร์วิไชย นิตกร (ลูกจ้างโครงการ)</li> <li>•ผู้กำกับดูแล นายภูริวัฒน์ นิธินันท์พิบูล ผอ.กลุ่มงานศูนย์ดำรงธรรมจังหวัด</li> </ul>		
O24	ข้อมูลสถิติเรื่อง ร้องเรียนการ ทุจริตและ ประพฤติมิชอบ	<ul style="list-style-type: none"> <li>⦿ แสดงข้อมูลสถิติเรื่องร้องเรียนการทุจริตและประพฤติมิชอบของเจ้าหน้าที่ของหน่วยงาน ที่มีรายละเอียดอย่างน้อยประกอบด้วย               <ol style="list-style-type: none"> <li>(1) จำนวนเรื่องร้องเรียนทั้งหมด (2) จำนวนเรื่องที่ดำเนินการแล้วเสร็จ</li> <li>(3) จำนวนเรื่องที่อยู่ระหว่างดำเนินการ</li> </ol> </li> <li>⦿ เป็นข้อมูลของปี พ.ศ. 2566</li> </ul>	<ul style="list-style-type: none"> <li>•สำนักงานจังหวัดนครราชสีมา (ศูนย์ดำรงธรรมจังหวัด)</li> <li>•ส่วนราชการบริหารส่วนภูมิภาค ทุกส่วน</li> </ul>	<ul style="list-style-type: none"> <li>•เจ้าหน้าที่นางคลิตา เงินมาก นวค.ชำนาญการ นายรังสิเศวร์ จันทร์วิไชย นิตกร (ลูกจ้างโครงการ)</li> <li>•ผู้กำกับดูแล นายภูริวัฒน์ นิธินันท์พิบูล ผอ.กลุ่มงานศูนย์ดำรงธรรมจังหวัด</li> </ul>		

ข้อที่	ข้อมูล	องค์ประกอบของข้อมูล	1.หน่วยงานที่รับผิดชอบหลัก/หน่วยงานสนับสนุน	2. รายชื่อผู้จัดทำข้อมูล/เบอร์โทรศัพท์และผู้กำกับดูแล	3.ลิงค์ข้อมูล/หลักฐาน (URL)	4.คำอธิบาย/ชี้แจงการเข้าสู่ลิงค์ข้อมูล
การเปิดโอกาสให้เกิดการมีส่วนร่วม						
O25	การเปิดโอกาสให้เกิดการมีส่วนร่วม	<ul style="list-style-type: none"> <li>◎ แสดงผลการเปิดโอกาสให้บุคคลภายนอกได้มีส่วนร่วมในการดำเนินงานตามภารกิจของหน่วยงาน ที่มีรายละเอียดอย่างน้อยประกอบด้วย (1) ประเด็นหรือเรื่องในการมีส่วนร่วม (2) สรุปข้อมูลของผู้มีส่วนร่วม (3) ผลจากการมีส่วนร่วม (4) การนำผลจากการมีส่วนร่วมไปปรับปรุงพัฒนาการดำเนินงานของหน่วยงาน</li> <li>◎ เป็นการดำเนินการโดยหน่วยงาน ในปี พ.ศ. 2567</li> </ul>	<ul style="list-style-type: none"> <li>•สำนักงานจังหวัดนครราชสีมา (กลุ่มงานยุทธศาสตร์ฯ)</li> <li>•ส่วนราชการบริหารส่วนภูมิภาค ทุกส่วน</li> </ul>	<ul style="list-style-type: none"> <li>•เจ้าหน้าที่ น.ส.ศุภิสรา จิระอภิรักษ์ นวค.ปฏิบัติการ น.ส.จรัสศรี บกสวาทฯ พนักงานวิเคราะห์ นโยบายและแผน</li> <li>•ผู้กำกับดูแล นายพันศักดิ์ แสงไกร ผอ.กลุ่มงานยุทธศาสตร์ และข้อมูลฯ</li> </ul>		
ตัวชี้วัดที่ 10 การป้องกันการทุจริต						
ตัวชี้วัดย่อยที่ 10.1 การดำเนินการเพื่อป้องกันการทุจริตในประเด็นสินบน						
นโยบาย No Gift Policy						
O26	ประกาศเจตนารมณ์นโยบาย No Gift Policy จากการปฏิบัติหน้าที่	<ul style="list-style-type: none"> <li>◎ เป็นประกาศฉบับภาษาไทยและภาษาอังกฤษ* อย่างเป็นทางการที่ลงนามโดยผู้บริหารสูงสุด ที่ดำรงตำแหน่งในปี พ.ศ. 2567</li> <li>◎ มีวัตถุประสงค์เพื่อประกาศว่าผู้บริหารและเจ้าหน้าที่ของรัฐทุกคนในหน่วยงานจะไม่รับของขวัญและของกำนัลทุกชนิดในขณะที่/ก่อน/หลังปฏิบัติหน้าที่ ที่จะส่งผลให้เกิดการทุจริตและประพฤติมิชอบ</li> <li>◎ เป็นการประกาศสำหรับปี พ.ศ. 2567</li> </ul>	<ul style="list-style-type: none"> <li>•สำนักงานจังหวัดนครราชสีมา (กลุ่มงานบริหารทรัพยากรบุคคล)</li> <li>•ส่วนราชการบริหารส่วนภูมิภาค ทุกส่วน</li> </ul>	<ul style="list-style-type: none"> <li>-•เจ้าหน้าที่ นางอารีชาน ตานีเห็ง พนักงานทรัพยากรบุคคล</li> <li>•ผู้กำกับดูแล นางเบ็ญจาทิพย์ ชูคำ ผอ.กลุ่มงานบริหารทรัพยากรบุคคล</li> </ul>		
O27	การสร้างวัฒนธรรม No Gift Policy	<ul style="list-style-type: none"> <li>◎ แสดงการดำเนินกิจกรรมที่มีวัตถุประสงค์เพื่อปลูกจิตสำนึกหรือสร้างวัฒนธรรมให้เจ้าหน้าที่ในการปฏิเสธการรับของขวัญและของกำนัลทุกชนิดจากการปฏิบัติหน้าที่</li> <li>◎ เป็นการดำเนินกิจกรรมในลักษณะการประชุม การสัมมนา เพื่อถ่ายทอดหรือมอบนโยบาย หรือเสริมสร้างความรู้ความเข้าใจ</li> <li>◎ เป็นการดำเนินการโดยหน่วยงาน ในปี พ.ศ. 2567</li> </ul>	<ul style="list-style-type: none"> <li>•สำนักงานจังหวัดนครราชสีมา (กลุ่มงานบริหารทรัพยากรบุคคล)</li> <li>•ส่วนราชการบริหารส่วนภูมิภาค ทุกส่วน</li> </ul>	<ul style="list-style-type: none"> <li>-•เจ้าหน้าที่ นางอารีชาน ตานีเห็ง พนักงานทรัพยากรบุคคล</li> <li>•ผู้กำกับดูแล นางเบ็ญจาทิพย์ ชูคำ ผอ.กลุ่มงานบริหารทรัพยากรบุคคล</li> </ul>		

ข้อที่	ข้อมูล	องค์ประกอบของข้อมูล	1.หน่วยงานที่รับผิดชอบหลัก/ หน่วยงานสนับสนุน	2. รายชื่อผู้จัดทำ ข้อมูล/เบอร์โทรศัพท์ และผู้กำกับดูแล	3.ลิงค์ข้อมูล/ หลักฐาน (URL)	4.คำอธิบาย/ ชี้แจงการเข้าสู่ลิงค์ ข้อมูล
O28	รายงานผลตามนโยบาย No Gift Policy	<ul style="list-style-type: none"> <li>๑ แสดงรายงานการรับของขวัญและของกำนัลตามนโยบาย No Gift Policy จากการปฏิบัติหน้าที่สำหรับหน่วยงาน</li> <li>๑ เป็นรายงานผลในภาพรวมของหน่วยงาน ในปี พ.ศ. 2566</li> </ul>	<ul style="list-style-type: none"> <li>•สำนักงานจังหวัดนครราชสีมา (กลุ่มงานบริหารทรัพยากรบุคคล)</li> <li>•ส่วนราชการบริหารส่วนภูมิภาค ทุกส่วน</li> </ul>	<ul style="list-style-type: none"> <li>-เจ้าหน้าที่นางอารีชาน ตานีเห็ง พนักงานทรัพยากรบุคคล</li> <li>•ผู้กำกับดูแลนางเบ็ญจาทิพย์ ชูคำ ผอ.กลุ่มงานบริหารทรัพยากรบุคคล</li> </ul>		
O29	รายงานการรับทรัพย์สินหรือประโยชน์อื่นใดโดยธรรมจรรยา	<ul style="list-style-type: none"> <li>๑ แสดงรายงานการรับทรัพย์สินหรือประโยชน์อื่นใดโดยธรรมจรรยาสำหรับหน่วยงาน ตามมาตรา 128 แห่งพระราชบัญญัติประกอบรัฐธรรมนูญว่าด้วยการป้องกันและปราบปรามการทุจริต พ.ศ. 2561</li> <li>๑ เป็นรายงานผลในภาพรวมของหน่วยงาน ในปี พ.ศ. 2566</li> </ul>	<ul style="list-style-type: none"> <li>•สำนักงานจังหวัดนครราชสีมา (กลุ่มงานบริหารทรัพยากรบุคคล)</li> <li>•ส่วนราชการบริหารส่วนภูมิภาค ทุกส่วน</li> </ul>	<ul style="list-style-type: none"> <li>•เจ้าหน้าที่นางอารีชาน ตานีเห็ง พนักงานทรัพยากรบุคคล</li> <li>•ผู้กำกับดูแลนางเบ็ญจาทิพย์ ชูคำ ผอ.กลุ่มงานบริหารทรัพยากรบุคคล</li> </ul>		
<b>การประเมินความเสี่ยงเพื่อป้องกันการทุจริต</b>						
O30	การประเมินความเสี่ยงการทุจริตในประเด็นที่เกี่ยวข้องกับสินบน	<ul style="list-style-type: none"> <li>๑ แสดงผลการประเมินความเสี่ยงการทุจริตในประเด็นที่เกี่ยวข้องกับสินบนของการดำเนินงานหรือการปฏิบัติหน้าที่ ตามภารกิจของหน่วยงาน อย่างน้อยประกอบด้วยประเด็นดังต่อไปนี้ <ul style="list-style-type: none"> <li>(1) การอนุมัติ อนุญาต ตามพระราชบัญญัติการอำนวยความสะดวกในการพิจารณาอนุญาตของทางราชการ พ.ศ. 2558*</li> <li>(2) การใช้อำนาจตามกฎหมาย/การให้บริการตามภารกิจ</li> <li>(3) การจัดซื้อจัดจ้าง (4) การบริหารงานบุคคล</li> </ul> </li> <li>๑ ในการประเมินความเสี่ยงการทุจริตแต่ละประเด็นต้องมีรายละเอียดอย่างน้อยประกอบด้วย <ul style="list-style-type: none"> <li>(1) เหตุการณ์ความเสี่ยงและระดับของความเสี่ยง</li> <li>(2) มาตรการในการบริหารจัดการความเสี่ยง</li> </ul> </li> <li>๑ เป็นการดำเนินการในปี พ.ศ. 2567</li> <li>* กรณีหน่วยงานที่ไม่มีภารกิจการอนุมัติ อนุญาต ตามพระราชบัญญัติการอำนวยความสะดวกในการพิจารณาอนุญาตของทางราชการ พ.ศ. 2558 ให้ระบุว่า “ไม่มีความเสี่ยงการทุจริตในประเด็นการรับสินบนในกระบวนการอนุมัติ อนุญาต เนื่องจากหน่วยงานไม่มีภารกิจการอนุมัติ อนุญาต ตามพระราชบัญญัติการอำนวยความสะดวกในการพิจารณาอนุญาตของทางราชการ พ.ศ. 2558”</li> </ul>	<ul style="list-style-type: none"> <li>•สำนักงานจังหวัดนครราชสีมา (กลุ่มงานบริหารทรัพยากรบุคคล)</li> <li>•ส่วนราชการบริหารส่วนภูมิภาค ทุกส่วน</li> </ul>	<ul style="list-style-type: none"> <li>•เจ้าหน้าที่นางอารีชาน ตานีเห็ง พนักงานทรัพยากรบุคคล</li> <li>•ผู้กำกับดูแลนางเบ็ญจาทิพย์ ชูคำ ผอ.กลุ่มงานบริหารทรัพยากรบุคคล</li> </ul>		

ข้อที่	ข้อมูล	องค์ประกอบของข้อมูล	1.หน่วยงานที่รับผิดชอบหลัก/ หน่วยงานสนับสนุน	2. รายชื่อผู้จัดทำ ข้อมูล/เบอร์โทรศัพท์ และผู้กำกับดูแล	3.ลิงค์ข้อมูล/ หลักฐาน (URL)	4.คำอธิบาย/ ชี้แจงการเข้าสู่ลิงค์ ข้อมูล
O31	รายงานผลการดำเนินการเพื่อจัดการความเสี่ยงการทุจริตและการทุจริตและประพฤติมิชอบ ประจำปี	<ul style="list-style-type: none"> <li>๑ แสดงผลการประเมินความเสี่ยงและผลการดำเนินการเพื่อจัดการความเสี่ยงการทุจริตและประพฤติมิชอบ ประจำปี พ.ศ. 2566 ที่มีรายละเอียดอย่างน้อยประกอบด้วย               <ul style="list-style-type: none"> <li>(1) เหตุการณ์ความเสี่ยงและระดับของความเสี่ยง</li> <li>(2) มาตรการในการบริหารจัดการความเสี่ยง</li> <li>(3) ผลการดำเนินการตามมาตรการหรือการดำเนินการเพื่อบริหารจัดการความเสี่ยง</li> </ul> </li> </ul>	<ul style="list-style-type: none"> <li>•สำนักงานจังหวัดนครราชสีมา (กลุ่มงานบริหารทรัพยากรบุคคล)</li> <li>•ส่วนราชการบริหารส่วนภูมิภาค ทุกส่วน</li> </ul>	<ul style="list-style-type: none"> <li>•เจ้าหน้าที่นางอารีชาน ตานีเห็ง พนักงานทรัพยากรบุคคล</li> <li>•ผู้กำกับดูแลนางเบ็ญจาทิพย์ ชูดำ ผอ.กลุ่มงานบริหารทรัพยากรบุคคล</li> </ul>		
<b>ตัวชี้วัดย่อย 10.2 การส่งเสริมคุณธรรมและความโปร่งใส</b>						
<b>แผนป้องกันการทุจริต</b>						
O32	แผนปฏิบัติการป้องกันการทุจริต	<ul style="list-style-type: none"> <li>๑ แสดงแผนปฏิบัติการที่มีวัตถุประสงค์เพื่อป้องกันการทุจริตหรือส่งเสริมมาตรฐานจริยธรรม หรือธรรมาภิบาลที่จัดทำโดยหน่วยงาน ที่มีรายละเอียดอย่างน้อยประกอบด้วย               <ul style="list-style-type: none"> <li>(1) โครงการ/กิจกรรม (2) งบประมาณแต่ละโครงการ/กิจกรรม*</li> <li>(3) ระยะเวลาดำเนินการแต่ละโครงการ/กิจกรรม</li> </ul> </li> <li>๑ เป็นแผนที่มีระยะเวลาบังคับใช้ครบคลุมปี พ.ศ. 2567</li> <li>*กรณีการดำเนินโครงการ/กิจกรรมที่ไม่ใช้งบประมาณให้ระบุในแผนว่าไม่ได้ใช้งบประมาณดำเนินการ</li> </ul>	<ul style="list-style-type: none"> <li>•สำนักงานจังหวัดนครราชสีมา (กลุ่มงานบริหารทรัพยากรบุคคล)</li> <li>•ส่วนราชการบริหารส่วนภูมิภาค ทุกส่วน</li> </ul>	<ul style="list-style-type: none"> <li>•เจ้าหน้าที่นางอารีชาน ตานีเห็ง พนักงานทรัพยากรบุคคล</li> <li>•ผู้กำกับดูแลนางเบ็ญจาทิพย์ ชูดำ ผอ.กลุ่มงานบริหารทรัพยากรบุคคล</li> </ul>		
O33	รายงานผลการดำเนินการป้องกันการทุจริตประจำปี	<ul style="list-style-type: none"> <li>๑ แสดงผลการดำเนินการที่มีวัตถุประสงค์เพื่อป้องกันการทุจริตหรือส่งเสริมมาตรฐานจริยธรรม หรือธรรมาภิบาล ที่มีรายละเอียดอย่างน้อยประกอบด้วย               <ul style="list-style-type: none"> <li>(1) ผลดำเนินการแต่ละโครงการ/กิจกรรม</li> <li>(2) รายละเอียดงบประมาณที่ใช้ดำเนินการแต่ละโครงการ/กิจกรรม*</li> <li>(3) ปัญหา/อุปสรรค (4) ข้อเสนอแนะ</li> </ul> </li> <li>๑ เป็นรายงานผลของปี พ.ศ. 2566</li> <li>*กรณีการดำเนินโครงการ/กิจกรรมที่ไม่ใช้งบประมาณ ให้ระบุในผลว่าไม่ได้ใช้งบประมาณดำเนินการ</li> </ul>	<ul style="list-style-type: none"> <li>•สำนักงานจังหวัดนครราชสีมา (กลุ่มงานบริหารทรัพยากรบุคคล)</li> <li>•ส่วนราชการบริหารส่วนภูมิภาค ทุกส่วน</li> </ul>	<ul style="list-style-type: none"> <li>•เจ้าหน้าที่นางอารีชาน ตานีเห็ง พนักงานทรัพยากรบุคคล</li> <li>•ผู้กำกับดูแลนางเบ็ญจาทิพย์ ชูดำ ผอ.กลุ่มงานบริหารทรัพยากรบุคคล</li> </ul>		
<b>มาตรการส่งเสริมคุณธรรมและความโปร่งใสภายในหน่วยงาน</b>						
O34	มาตรการส่งเสริมคุณธรรมและความโปร่งใสภายในหน่วยงาน	<ul style="list-style-type: none"> <li>๑ แสดงการวิเคราะห์ผลการประเมินคุณธรรมและความโปร่งใสในการดำเนินงานของหน่วยงานภาครัฐ ในปี พ.ศ. 2566* ที่มีรายละเอียดอย่างน้อยประกอบด้วยประเด็น ดังต่อไปนี้               <ul style="list-style-type: none"> <li>(1) กระบวนการปฏิบัติงานที่โปร่งใสและมีประสิทธิภาพ</li> <li>(2) การให้บริการและระบบ E-Service</li> <li>(3) ช่องทางและรูปแบบการประชาสัมพันธ์เผยแพร่ข้อมูลข่าวสารภาครัฐ</li> </ul> </li> </ul>	<ul style="list-style-type: none"> <li>•สำนักงานจังหวัดนครราชสีมา (กลุ่มงานบริหารทรัพยากรบุคคล)</li> <li>•ส่วนราชการบริหารส่วนภูมิภาค ทุกส่วน</li> </ul>	<ul style="list-style-type: none"> <li>•เจ้าหน้าที่นางอภาภรณ์ เรืองพร้อม พนักงานทรัพยากรบุคคล</li> <li>•ผู้กำกับดูแลนางเบ็ญจาทิพย์ ชูดำ ผอ.กลุ่มงานบริหาร</li> </ul>		

ข้อที่	ข้อมูล	องค์ประกอบของข้อมูล	1.หน่วยงานที่รับผิดชอบหลัก/หน่วยงานสนับสนุน	2. รายชื่อผู้จัดทำข้อมูล/เบอร์โทรศัพท์และผู้กำกับดูแล	3.ลิงค์ข้อมูล/หลักฐาน (URL)	4.คำอธิบาย/ชี้แจงการเข้าสู่ลิงค์ข้อมูล
		<p>(4) กระบวนการกำกับดูแลการใช้ทรัพย์สินของราชการ</p> <p>(5) กระบวนการสร้างความโปร่งใสในการใช้งบประมาณและการจัดซื้อจัดจ้าง</p> <p>(6) กระบวนการควบคุม ตรวจสอบการใช้อำนาจและการบริหารงานบุคคล</p> <p>(7) กลไกและมาตรการในการแก้ไขและป้องกันการทุจริตภายในหน่วยงาน</p> <p>◎ แสดงการกำหนดวิธีการนำผลการวิเคราะห์แต่ละประเด็นไปสู่การปฏิบัติ* ที่มีรายละเอียดอย่างน้อยประกอบด้วย</p> <p>(1) วิธีการนำผลการวิเคราะห์ไปสู่การปฏิบัติ (2) การกำหนดผู้รับผิดชอบหรือผู้ที่เกี่ยวข้อง (3) การกำหนดขั้นตอนหรือวิธีการปฏิบัติ (4) ระยะเวลา</p> <p>◎ แสดงการวิเคราะห์ข้อจำกัดของหน่วยงานในการดำเนินการประเมินคุณธรรมและความโปร่งใสในการดำเนินงานของหน่วยงานภาครัฐ</p> <p>* กรณีหน่วยงานที่เข้าร่วมการประเมินฯ เป็นครั้งแรก ให้หน่วยงานวิเคราะห์ตามประเด็นที่กำหนดโดยคำนึงถึงบริบทและการปฏิบัติงานตามภารกิจของหน่วยงาน</p>		ทรัพยากรบุคคล		
O35	รายงานผลการดำเนินการเพื่อส่งเสริมคุณธรรมและความโปร่งใสภายในหน่วยงาน	<p>◎ แสดงผลการดำเนินการเพื่อส่งเสริมคุณธรรมและความโปร่งใสภายในหน่วยงานตามมาตรการส่งเสริมคุณธรรมและความโปร่งใสภายในหน่วยงาน* ที่มีรายละเอียดอย่างน้อยประกอบด้วย</p> <p>(1) มาตรการหรือกิจกรรมที่ดำเนินการเพื่อส่งเสริมคุณธรรมและความโปร่งใสภายในหน่วยงาน</p> <p>(2) สรุปผลการดำเนินการตามมาตรการหรือกิจกรรม</p> <p>(3) ผลลัพธ์หรือความสำเร็จของการดำเนินการ</p> <p>◎ เป็นการดำเนินการในปี พ.ศ. 2566</p> <p>* กรณีหน่วยงานที่เข้าร่วมการประเมินฯ เป็นครั้งแรก ให้หน่วยงานรายงานตามประเด็นที่กำหนดโดยคำนึงถึงบริบทและการปฏิบัติงานตามภารกิจของหน่วยงาน</p>	<ul style="list-style-type: none"> <li>สำนักงานจังหวัดนครราชสีมา (กลุ่มงานบริหารทรัพยากรบุคคล)</li> <li>ส่วนราชการบริหารส่วนภูมิภาค ทุกส่วน</li> </ul>	<ul style="list-style-type: none"> <li>เจ้าหน้าที่นางอาภาภรณ์ เรืองพริ้ม พนักงานทรัพยากรบุคคล</li> <li>ผู้กำกับดูแล นางเบ็ญจาทิพย์ ชูดำ ผอ.กลุ่มงานบริหารทรัพยากรบุคคล</li> </ul>		

**หมายเหตุ :** 1. มอบหมายให้นายสุรพงษ์ จำรัสศรี ตำแหน่ง นักวิชาการคอมพิวเตอร์ชำนาญการ รับผิดชอบในการนำข้อมูลเข้าสู่เว็บไซต์ของจังหวัดและนำลิงค์ข้อมูล/หลักฐาน (URL)ใส่ในตารางช่องหมายเลข 3 รวมทั้งอธิบายคำอธิบาย/ชี้แจงการเข้าสู่ลิงค์ข้อมูลต่าง ๆ ลงในตารางช่องหมายเลข 4

2. มอบหมายนายกฤษณนันท์ กำไร ตำแหน่ง หัวหน้าสำนักงานจังหวัดนครราชสีมา เป็นผู้ควบคุมกำกับการณ์การนำเข้าและปรับปรุงข้อมูลของจังหวัดนครราชสีมา เพื่อรองรับการตรวจการเปิดเผยข้อมูลสาธารณะ (Open Data Integrity and Transparency Assessment : OIT) ในการประเมินคุณธรรมและความโปร่งใสในการดำเนินงานของหน่วยงานภาครัฐ ประจำปีงบประมาณ พ.ศ. 2567 อย่างใกล้ชิด

3. หากมีปัญหาอุปสรรคใดในการดำเนินงาน ให้รายงานต่อรองผู้ว่าราชการจังหวัดนครราชสีมา และผู้ว่าราชการจังหวัดนครราชสีมาตามลำดับ เพื่อวินิจฉัยสั่งการต่อไป

(นายกฤษณนันท์ กำไร)  
หัวหน้าสำนักงานจังหวัดนครราชสีมา

- (๔) การประชาสัมพันธ์เพื่อสื่อสารสร้างการรับรู้ช่องทางการตอบแบบวัดการรับรู้  
(๔.๑) ช่องทางการตอบแบบวัดการรับรู้ของผู้มีส่วนได้ส่วนเสียภายใน (IIT)  
<https://itas.nacc.go.th/go/iit/wpykdl>



รหัสสำหรับเข้าตอบแบบวัดการรับรู้ของผู้มีส่วนได้ส่วนเสียภายใน : ๐e๔dbe

- (๔.๒) ช่องทางการตอบ แบบวัดการรับรู้ของผู้มีส่วนได้ส่วนเสียภายนอก (EIT)  
<https://itas.nacc.go.th/go/eit/wpykdl>



## ส่วนที่ ๒

### มาตรการส่งเสริมคุณธรรมและความโปร่งใส จังหวัดนราธิวาส

การประเมินคุณธรรมและความโปร่งใสในการดำเนินงานของหน่วยงานภาครัฐ ได้ถูกกำหนดเป็นกลยุทธ์สำคัญของแผนปฏิบัติการด้านการต่อต้านการทุจริตและประพฤติมิชอบ ระยะที่ ๒ (พ.ศ. ๒๕๖๖ – ๒๕๗๐) ซึ่งถือเป็นการยกระดับให้การประเมินคุณธรรมและความโปร่งใสในการดำเนินงานของหน่วยงานภาครัฐ เป็นมาตรการป้องกันการทุจริตในเชิงรุกที่หน่วยงานภาครัฐทั่วประเทศจะต้องดำเนินการ โดยมุ่งหวังให้หน่วยงาน ภาครัฐได้รับทราบถึงข้อบกพร่องต่างๆ ที่สะท้อนจากเครื่องมือที่ใช้ในการประเมินคุณธรรม และความโปร่งใสของหน่วยงานภาครัฐ และนำมาปรับปรุงพัฒนาหน่วยงานภาครัฐให้มีความโปร่งใส เป็นธรรม ปลอดจากการทุจริต ประกอบกับ มติคณะรัฐมนตรีเมื่อวันที่ ๕ มกราคม ๒๕๖๑ เห็นชอบให้หน่วยงานภาครัฐ ทุกหน่วยงานเข้ารับการประเมินคุณธรรมและความโปร่งใสในการดำเนินงานของหน่วยงานภาครัฐ ตามที่สำนักงาน ป.ป.ช. เสนอ

จังหวัดนราธิวาส จึงได้กำหนดนโยบายคุณธรรมและความโปร่งใสเพื่อเป็นมาตรฐานแนวทางปฏิบัติ และค่านิยมสำหรับข้าราชการและบุคลากรขององค์กรให้ยึดถือและปฏิบัติควบคู่กับ กฎ ระเบียบ และข้อบังคับอื่นๆ โดยมุ่งมั่นที่จะนำหน่วยงานให้ดำเนินงานตามภารกิจด้วยความโปร่งใส บริหารงานด้วยความซื่อสัตย์สุจริต มีคุณธรรม ปราศจากการทุจริต เพื่อให้บรรลุเจตนารมณ์ดังกล่าว จึงกำหนดแนวทางการปฏิบัติที่สำคัญ ดังนี้

๑. จังหวัดนราธิวาสประกาศเจตนารมณ์ “สุจริต โปร่งใส นราธิวาสใสสะอาด ๒๕๖๗” และ “งดรับ งดให้” ของขวัญ ของกำนัลทุกชนิดจากการปฏิบัติหน้าที่ (No Gift Policy)

๒. มาตรการตรวจสอบการปฏิบัติงานของเจ้าหน้าที่หน่วยงานภาครัฐในจังหวัดนราธิวาส โดยให้ส่วนราชการในจังหวัดนราธิวาส ถือปฏิบัติและดำเนินการ ดังนี้

#### ๒.๑ ความซื่อสัตย์ และรับผิดชอบ

- (๑) ปฏิบัติหน้าที่ด้วยความซื่อสัตย์สุจริต
- (๒) ใช้ทรัพยากรขององค์กรอย่างประหยัดโปร่งใส เพื่อให้เกิดประโยชน์สูงสุดแก่ราชการ
- (๓) ปฏิบัติหน้าที่อย่างเต็มกำลังความรู้ ความสามารถ โดยคำนึงถึงประโยชน์ของทางราชการเป็นสำคัญ
- (๔) รับผิดชอบต่อผลการกระทำของตนเอง และมุ่งมั่นแก้ไขเมื่อเกิดข้อผิดพลาด

#### ๒.๒ การมีจิตสำนึกมุ่งบริการและให้คำปรึกษา

- (๑) ให้บริการแก่ส่วนราชการ และประชาชนอย่างเท่าเทียมกัน ด้วยความเต็มใจ
- (๒) ให้คำปรึกษาแนะนำแก่ส่วนราชการ และประชาชนได้อย่างถูกต้อง รวดเร็ว ครบถ้วน

#### ๒.๓ การมุ่งผลสัมฤทธิ์ของงาน

- (๑) ปฏิบัติหน้าที่โดยมุ่งประสิทธิภาพ ประสิทธิภาพของงาน เพื่อให้เกิดผลดีและเป็นประโยชน์
- (๒) ขยัน อุทิศตน และมุ่งมั่นในการปฏิบัติหน้าที่ให้สำเร็จตามเป้าหมาย
- (๓) ปฏิบัติหน้าที่ด้วยความสามัคคี มีน้ำใจ เพื่อให้บรรลุภารกิจของหน่วยงาน
- (๔) พัฒนาตนเองอย่างต่อเนื่อง

#### ๒.๔ การปฏิบัติหน้าที่อย่างเป็นธรรม

- (๑) ตัดสินใจบนหลักการ ข้อเท็จจริง เหตุผลเพื่อความยุติธรรม
- (๒) ไม่มีอคติในการปฏิบัติหน้าที่

#### ๒.๕ การดำรงชีวิตตามหลักเศรษฐกิจพอเพียง

- (๑) วางแผนการดำรงชีวิตอย่างมีเป้าหมาย พร้อมทั้งจะเผชิญต่อการเปลี่ยนแปลง
- (๒) ใช้จ่ายอย่างคุ้มค่า มีเหตุผล และไม่ฟุ่มเฟือยเกินฐานะของตนเอง
- (๓) ปฏิบัติตามหลักศาสนา รู้จักพึงตนเองและลด ละ เลิกอบายมุข



## ๒.๖ การยึดมั่นและยืนหยัดในสิ่งที่ถูกต้อง

- (๑) ยึดมั่นในผลประโยชน์ส่วนรวมเหนือผลประโยชน์ส่วนตน
- (๒) กล้าหาญ และยืนหยัดในสิ่งที่ถูกต้อง
- (๓) ปฏิบัติตามหลักคุณธรรม จริยธรรม ดำรงตนเป็นแบบอย่างที่ดีแก่เพื่อนข้าราชการ

เจ้าหน้าที่ และประชาชน

## ๒.๗ ความโปร่งใส และสามารถตรวจสอบได้

- (๑) เปิดเผยข้อมูลข่าวสารภายในขอบเขตของกฎหมาย
- (๒) พร้อมรับการตรวจสอบ และรับผิดชอบต่อผลของการตรวจสอบ

## ๒.๘ ให้ระบุนิติการ ขั้นตอน กระบวนการ และกลไกการกำกับติดตามการดำเนินงาน

- การตรวจสอบการปฏิบัติงานของข้าราชการ และเจ้าหน้าที่ภายในหน่วยงาน โดยให้มอบหมายผู้มีหน้าที่รับผิดชอบในการทำหน้าที่อย่างชัดเจน

## ๒.๙ กรณีมีเหตุการณ์สำคัญ ถูกฉ้อโกง/เร่งด่วนเกิดขึ้นในพื้นที่จังหวัด และมีผลกระทบต่อภาพลักษณ์ของจังหวัด

- ให้หัวหน้าหน่วยงานที่เกี่ยวข้องกับเหตุการณ์ดังกล่าว รายงานสถานการณ์ให้ผู้ว่าราชการจังหวัดหรือรองผู้ว่าราชการจังหวัดที่กำกับดูแล ทราบโดยด่วน

**๓. มาตรการป้องกันการขัดกันระหว่างผลประโยชน์ส่วนตนกับผลประโยชน์ส่วนรวม โดยให้ส่วนราชการในจังหวัดนราธิวาส ถือปฏิบัติและดำเนินการ ดังนี้**

### ๓.๑ มาตรการป้องกันผลประโยชน์ทับซ้อน

(๑) บุคลากรของหน่วยงานทุกคนต้องปฏิบัติตามนโยบายนี้ โดยไม่เข้าไปเกี่ยวข้องกับกรณีผลประโยชน์ทับซ้อน หรือผลประโยชน์อื่นใดในทุกรูปแบบทั้งทางตรงและทางอ้อม

(๒) ห้ามมิให้บุคลากรของหน่วยงานรับสินบนหรือผลประโยชน์อื่นใดหรือมีผลประโยชน์ทับซ้อนในการดำเนินการจัดซื้อจัดจ้างทุกประเภท การดำเนินการต้องเป็นไปด้วยความโปร่งใส ซื่อสัตย์ ตรวจสอบได้ ภายใต้กฎหมาย กฎ ระเบียบ และข้อบังคับที่เกี่ยวข้องอย่างเคร่งครัด

(๓) ห้ามมิให้บุคลากรของหน่วยงาน ใช้อำนาจในตำแหน่งหน้าที่ดำเนินงานหรือโครงการที่เอื้อผลประโยชน์กับตนเองทั้งที่เกี่ยวกับเงินและไม่เกี่ยวกับเงิน

(๔) บุคลากรของหน่วยงานไม่ควรละเลยหรือเพิกเฉยต่อการกระทำที่เข้าข่ายเป็นการรับสินบนหรือผลประโยชน์อื่นใด หรือมีผลประโยชน์ทับซ้อนในทุกรูปแบบ เมื่อผู้ใดพบเห็นการกระทำที่เข้าข่ายเป็นความผิดดังกล่าวต้องรายงานผู้บังคับบัญชาดำเนินการต่อไป

### ๓.๒ แนวทางการตรวจสอบบุคลากรในหน่วยงานถึงความเกี่ยวข้องกับผู้เสนองาน

(๑) ตรวจสอบชื่อ-สกุลของผู้เสนองานว่า มีความสัมพันธ์หรือเกี่ยวข้องกับบุคลากรในหน่วยงานหรือไม่ เช่น ญาติ พี่น้อง เพื่อน คู่แข่ง เป็นต้น

(๒) ตรวจสอบบุคลากรในหน่วยงานว่ามีส่วนได้ส่วนเสียกับงาน/โครงการ ทั้งประโยชน์ส่วนตน และประโยชน์สาธารณะที่มีผลต่อการปฏิบัติหน้าที่หรือไม่

(๓) ตรวจสอบบุคลากรในหน่วยงาน ว่ามีผลประโยชน์ทับซ้อนกับผู้เสนองานหรือไม่ เช่น การรับสินบน การใช้ข้อมูลลับของทางราชการ การดำเนินธุรกิจที่เกี่ยวข้องกับการจัดซื้อจัดจ้าง หรืออื่น ๆ