

ชุดที่ ของ ๑๐๐ ชุด
หน้า ๑ ของ ๑๙ หน้า

สำนักงานตำรวจแห่งชาติ
ถนนพระรามที่ ๑ เขตปทุมวัน

กรุงเทพมหานคร ๑๐๓๓๐

๒๕ ตุลาคม ๒๕๖๑

พตส.ตร.๖๒

- แผน : พัทธพงศ์เด็ก สตรี และครอบครัว สำนักงานตำรวจแห่งชาติ
- อ้างอิง : ๑) รัฐธรรมนูญแห่งราชอาณาจักรไทย พุทธศักราช ๒๕๖๐
- ๒) ประมวลกฎหมายอาญา
- ๓) พระราชบัญญัติสถานบริการ พ.ศ.๒๕๐๙
- ๔) พระราชบัญญัติคนเข้าเมือง พ.ศ.๒๕๒๒
- ๕) พระราชบัญญัติจัดหางานและคุ้มครองคนหางาน พ.ศ.๒๕๒๘
- ๖) พระราชบัญญัติป้องกันและปราบปรามการค้าประเวณี พ.ศ.๒๕๓๙
- ๗) พระราชบัญญัติคุ้มครองแรงงาน พ.ศ.๒๕๔๑
- ๘) พระราชบัญญัติคุ้มครองเด็ก พ.ศ.๒๕๔๖
- ๙) พระราชบัญญัติส่งเสริมการพัฒนาเด็กและเยาวชนแห่งชาติ พ.ศ.๒๕๕๐
- ๑๐) พระราชบัญญัติคุ้มครองผู้ถูกกระทำด้วยความรุนแรงในครอบครัว พ.ศ.๒๕๕๐
- ๑๑) พระราชบัญญัติว่าด้วยการกระทำความผิดเกี่ยวกับคอมพิวเตอร์ พ.ศ.๒๕๕๐
- ๑๒) พระราชบัญญัติป้องกันและปราบปรามการค้ามนุษย์ พ.ศ.๒๕๕๑
- ๑๓) พระราชบัญญัติควบคุมเครื่องดื่มแอลกอฮอล์ พ.ศ.๒๕๕๑
- ๑๔) พระราชบัญญัติการทำงานของคนต่างด้าว พ.ศ. ๒๕๕๑
- ๑๕) พระราชบัญญัติความปลอดภัย อาชีวอนามัย และสภาพแวดล้อมในการทำงาน พ.ศ.๒๕๕๔
- ๑๖) พระราชบัญญัติควบคุมการขอทาน พ.ศ.๒๕๕๙
- ๑๗) กฎกระทรวง ฉบับที่ ๑๐ (พ.ศ.๒๕๔๑) ออกตามความในพระราชบัญญัติคุ้มครองแรงงาน พ.ศ.๒๕๔๑
- ๑๘) อนุสัญญาว่าด้วยสิทธิเด็ก
- ๑๙) อนุสัญญาว่าด้วยรูปแบบที่เลวร้ายที่สุดของการใช้แรงงานเด็ก ฉบับที่ ๑๘๒
- ๒๐) อนุสัญญาว่าด้วยการจัดการเลือกปฏิบัติต่อสตรีในทุกรูปแบบ

แผน : พัทธกะเด็ก สตรี และครอบครัว สำนักงานตำรวจแห่งชาติ

- ๒๑) พินิจสารเลือกรับของอนุสัญญาว่าด้วยการจัดการเลือกปฏิบัติต่อสตรีในทุกรูปแบบ
- ๒๒) พินิจสารเลือกรับของอนุสัญญาว่าด้วยสิทธิเด็ก เรื่องการค้าเด็ก การค้าประเวณี และสื่อลามกที่เกี่ยวกับเด็ก
- ๒๓) ปฏิญญาและแผนปฏิบัติการปักกิ่งเพื่อความก้าวหน้าของสตรี
- ๒๔) ระเบียบสำนักนายกรัฐมนตรีว่าด้วยการส่งเสริมและประสานงานสตรีแห่งชาติ พ.ศ.๒๕๕๑
- ๒๕) นโยบายนายกรัฐมนตรี ในการประกาศวาระแห่งชาติ เรื่อง การป้องกันปราบปรามการค้ามนุษย์ เมื่อวันที่ ๓ เมษายน ๒๕๕๘ ณ ทำเนียบรัฐบาล
- ๒๖) ยุทธศาสตร์ชาติ ๒๐ ปี (พ.ศ.๒๕๖๑ - ๒๕๘๐)
- ๒๗) แผนพัฒนาเศรษฐกิจและสังคมแห่งชาติ ฉบับที่ ๑๒ พ.ศ.(๒๕๖๐ - ๒๕๖๔)
- ๒๘) นโยบายและแผนระดับชาติเพื่อจัดการใช้แรงงานเด็กในรูปแบบที่เลวร้าย ปีงบประมาณ พ.ศ.๒๕๕๘ - ๒๕๖๓
- ๒๙) ยุทธศาสตร์การพัฒนาสตรี พ.ศ.๒๕๖๐ - ๒๕๖๔
- ๓๐) ยุทธศาสตร์การคุ้มครองเด็กแห่งชาติ พ.ศ.๒๕๖๐ - ๒๕๖๔
- ๓๑) นโยบายและยุทธศาสตร์การพัฒนาสถาบันครอบครัว พ.ศ.๒๕๖๐ - ๒๕๖๔
- ๓๒) แผนพัฒนาเด็กและเยาวชนแห่งชาติ พ.ศ.๒๕๖๐ - ๒๕๖๔
- ๓๓) มติสมัชชาครอบครัวระดับชาติประจำปี ๒๕๖๑
- ๓๔) นโยบายการบริหารราชการสำนักงานตำรวจแห่งชาติ ประจำปีงบประมาณ พ.ศ. ๒๕๖๑
- ๓๕) แผนที่ประเทศไทย มาตรา ๑ : ๕๐,๐๐๐ ทูกระวาง

๑. สถานการณ์

ก. สถานการณ์ทั่วไป

การเปลี่ยนแปลงทางสังคม เศรษฐกิจ วัฒนธรรม วิถีชีวิต และสิ่งแวดล้อม ส่งผลกระทบโดยตรงต่อความเข้มแข็งและมั่นคงของสถาบันครอบครัว สังคมไทยในปัจจุบันมีแนวโน้มการเปลี่ยนแปลงเป็นสังคมแบบปัจเจกชน และแยกส่วนมากขึ้น ทำให้คนเห็นแก่ตัวมากขึ้น มีความเชื่อมั่นในตัวเอง ดำรงชีวิตแบบโดดเดี่ยว แยกแยก มุ่งการบริโภคเพื่อความสุขของตน เกิดความเสื่อมถอยด้านคุณธรรมจริยธรรม มีการใช้ความรุนแรงในการแก้ไขปัญหามากขึ้น ทั้งการใช้ความรุนแรงในครอบครัวและสังคม การดำรงชีวิตแบบสังคมอุตสาหกรรมหรือสังคมเมือง ส่งผลต่อการเปลี่ยนแปลงวิถีชีวิตแบบดั้งเดิมของสังคมไทย จากสังคมเกษตรกรรมที่มีวิถีชีวิตการอยู่ร่วมกันแบบพึ่งพิง ถ้อยทีถ้อยอาศัยกัน กลายเป็นสังคมที่มีความเป็นบริโภคนิยมและวัตถุนิยมมากขึ้น เป็นสังคมแห่งการแข่งขัน

แผน : พหุศาสตร์เด็ก สตรี และครอบครัว สำนักงานตำรวจแห่งชาติ

เพื่อให้ได้มาซึ่งสถานะความมั่นคง ความท้าทายเหล่านี้ จำเป็นต้องมีการพัฒนานโยบายและยุทธศาสตร์ให้เหมาะสมกับสถานการณ์ที่เปลี่ยนแปลง

การเปลี่ยนแปลงดังกล่าวนำมาซึ่งผลกระทบต่อสิทธิมนุษยชน ความเสมอภาค และศักดิ์ศรีความเป็นมนุษย์ จนเกิดกระแสการเรียกร้องเรื่องสิทธิมนุษยชนอย่างกว้างขวาง และมีการประกาศปฏิญญาสากลว่าด้วยสิทธิมนุษยชน (Universal Declaration of Human Rights) ตั้งแต่ปี พ.ศ.๒๔๙๑ นานาอารยประเทศได้นำปฏิญญาดังกล่าวไปเป็นหลักหรือแนวทางประกันสิทธิเสรีภาพของบุคคล และเป็นที่มาของสนธิสัญญา อนุสัญญา พิธีสาร และปฏิญญาสากลหลายฉบับ เช่น พิธีสารเลือกรับอนุสัญญาว่าด้วยสิทธิเด็ก เรื่อง การค้าเด็ก การค้าประเวณีเด็ก และสื่อลามก ที่เกี่ยวกับเด็ก (Optional Protocol to the Convention on the Rights of the Child on the Sale of children, child prostitution and child pornography) อนุสัญญาว่าด้วยสิทธิเด็ก (Convention on the Rights of the Child ; CRC) อนุสัญญาว่าด้วยรูปแบบที่เลวร้ายที่สุดของการใช้แรงงานเด็ก ฉบับที่ 182 (Worst Forms of Child labor) อนุสัญญาว่าด้วยการขจัดการเลือกปฏิบัติต่อสตรี (Convention on the Elimination of All Forms of Discrimination Against Women ; CEDAW) ปฏิญญาปักกิ่งและแผนปฏิบัติการเพื่อความก้าวหน้าของสตรี (Beijing Declaration and Platform of Action) เป็นต้น ซึ่งก่อให้เกิดพันธกรณีและข้อผูกพันที่ประเทศไทยในฐานะรัฐภาคีหรือประเทศสมาชิกต้องปฏิบัติ เช่น เรื่องสิทธิเด็ก และการขจัดการเลือกปฏิบัติต่อสตรี

จากการศึกษาของสถาบันอนาคตศึกษาเพื่อการพัฒนา (IFD) ได้คาดการณ์ไว้ว่าสัดส่วนจำนวนประชากรเมืองมีแนวโน้มเพิ่มขึ้นอย่างต่อเนื่อง ในปี พ.ศ. ๒๕๕๓ ประเทศไทยมีประชากรเมืองร้อยละ ๓๓.๗ คาดว่า ในปี พ.ศ. ๒๕๖๓ จะเพิ่มขึ้นเป็นร้อยละ ๓๘.๐ และในปี พ.ศ. ๒๕๗๓ เพิ่มขึ้นเป็นร้อยละ ๔๓.๗ แสดงว่า สังคมไทยในอนาคตจะมีประชากรเกือบครึ่งของประชากรทั้งหมดอาศัยในเขตเมืองการขยายตัวของเมืองดังกล่าวก่อให้เกิดปัญหาการกระจุกตัวของความยากจนในเขตเมือง การขาดแคลนที่อยู่อาศัย การบริการของรัฐทั้งด้านการศึกษาและสวัสดิการอื่นๆ ไม่ทั่วถึง เกิดปัญหาต่อสภาพแวดล้อม ความมั่นคงและปลอดภัยในชีวิตและทรัพย์สิน สุขภาพร่างกายและจิตใจ และการเพิ่มขึ้นของอาชญากรรม

ในปัจจุบัน แผนพัฒนาเศรษฐกิจและสังคมแห่งชาติฉบับที่ ๑๒ (พ.ศ. ๒๕๖๐ – ๒๕๖๔) ได้กำหนดยุทธศาสตร์เสริมสร้างและพัฒนาศักยภาพทุนมนุษย์ เพื่อปรับเปลี่ยนให้คนในสังคมไทยมีค่านิยมตามบรรทัดฐานที่ดีทางสังคม มีทักษะในการดำรงชีวิตสำหรับโลกศตวรรษที่ ๒๑ ส่งเสริมให้คนไทยมีสุขภาวะที่ดีตลอดช่วงชีวิต รวมทั้งเสริมสร้างสถาบันทางสังคมให้มีความเข้มแข็งเอื้อต่อการพัฒนาคนและประเทศ โดยมีแนวทางส่งเสริมสถาบันครอบครัวให้เป็นสถาบันที่บ่มเพาะคนให้มีคุณภาพ อาทิ การส่งเสริมการเลี้ยงดูในครอบครัวที่เน้นการฝึกเด็กให้รู้จักการพึ่งพาตนเอง มีความซื่อสัตย์ มีวินัย

แผน : พิทักษ์เด็ก สตรี และครอบครัว สำนักงานตำรวจแห่งชาติ

มีจริยธรรม คุณธรรม มีความรับผิดชอบ โดยให้พ่อแม่หรือผู้ปกครองเป็นตัวอย่างที่ดีเป็นต้นแบบในการดำเนินชีวิต เน้นการพิทักษ์เด็ก สตรี และครอบครัว ให้ครอบครัวมีความเข้มแข็งอย่างยั่งยืน

ข. สถานการณ์เฉพาะ

๑) สถานการณ์ด้านเด็ก

ผลการประเมินสถานการณ์แรงงานเด็กโดยประเทศสหรัฐอเมริกา รายงาน Finding in the Worst Forms of Child Labor ในปี พ.ศ.๒๕๕๙ ประเทศไทยได้รับการจัดอันดับในระดับที่มีความสำเร็จมากในความพยายามขจัดการใช้แรงงานเด็กในรูปแบบที่เลวร้ายที่สุด รัฐบาลได้มีการแก้ไขกฎหมายอาญาการเพิ่มอัตราโทษแก่บุคคลที่ใช้แรงงานเด็กในการก่ออาชญากรรม ประเทศไทยมีการจัดตั้งคณะทำงานเฉพาะในส่วนของการสืบสวนคดีที่เกี่ยวข้องกับการแสวงประโยชน์ทางเพศเชิงพาณิชย์จากเด็กโดยใช้อินเทอร์เน็ต ด้วยความร่วมมือจากผู้มีส่วนได้ส่วนเสียหลายภาคส่วน รัฐบาลได้เริ่มดำเนินการโครงการใหม่ในการป้องกันและลดการใช้แรงงานเด็กและแรงงานบังคับในอุตสาหกรรมประมงและอาหารทะเล อย่างไรก็ตามเด็กในประเทศไทยถูกใช้แรงงานในรูปแบบที่เลวร้ายที่สุดรวมถึงการใช้แรงงานในกิจการประมง กุ้ง และแปรรูปอาหารทะเล ตลอดจนแสวงประโยชน์ทางเพศเชิงพาณิชย์ จำนวนพนักงานตรวจแรงงานและการฝึกอบรมที่ไม่เพียงพอในประเด็นแรงงานเป็นอุปสรรคต่อศักยภาพการตรวจแรงงานในการบังคับใช้กฎหมายแรงงาน โดยเฉพาะอย่างยิ่งในภาคแรงงานนอกระบบและการรับงานไปทำที่บ้าน เด็กบางรายในประเทศไทยเผชิญกับอุปสรรคในการเข้าถึงการศึกษา ซึ่งเป็นการเพิ่มความเสี่ยงที่จะตกเป็นเหยื่อการใช้แรงงานเด็กในรูปแบบที่เลวร้าย

ประเทศไทยให้ความสำคัญต่อปัญหาการใช้แรงงานเด็ก โดยให้สัตยาบันอนุสัญญาองค์การแรงงานระหว่างประเทศ ฉบับที่ ๑๘๒ ว่าด้วยการห้ามและการดำเนินการโดยทันทีเพื่อขจัดรูปแบบที่เลวร้ายที่สุดของการใช้แรงงานเด็ก (Convention concerning the Prohibition and Immediate Action for the Elimination of the Worst Forms of Child labor) เมื่อวันที่ ๑๖ กุมภาพันธ์ ๒๕๔๔ และอนุสัญญาองค์การแรงงานระหว่างประเทศ ฉบับที่ ๑๓๘ ว่าด้วยอายุขั้นต่ำในการจ้างงาน (Convention concerning Minimum Age for Admission to Employment) เมื่อวันที่ ๑๑ พฤษภาคม ๒๕๔๗ ซึ่งอนุสัญญาฯ ทั้งสองฉบับดังกล่าว ต้องดำเนินงานควบคู่กัน โดยกำหนดให้ดำเนินนโยบายแห่งชาติเพื่อยุติการใช้แรงงานเด็กอย่างมีประสิทธิภาพ โดยมีนโยบายและแผนระดับชาติเพื่อขจัดการใช้แรงงานเด็กในรูปแบบที่เลวร้าย ปีงบประมาณ พ.ศ.๒๕๕๘ - ๒๕๖๓ สำหรับใช้เป็นแผนแม่บทต่อเนื่องในการดำเนินการ โดยมียุทธศาสตร์การดำเนินงาน ประกอบด้วย ๕ ยุทธศาสตร์ ดังนี้ ยุทธศาสตร์ที่ ๑ การป้องกันการใช้แรงงานเด็กในรูปแบบที่เลวร้าย ยุทธศาสตร์ที่ ๒ การช่วยเหลือและคุ้มครองแรงงานเด็กจากการทำงานในรูปแบบที่เลวร้าย ยุทธศาสตร์ที่ ๓ การพัฒนาและบังคับใช้กฎหมายที่เกี่ยวข้อง

แผน : พื้ทักข์เด็ก สตรี และครอบครัว สำนักงานตำรวจแห่งชาติ

อย่างมีประสิทธิภาพ ยุทธศาสตร์ที่ ๔ การพัฒนาความร่วมมือระหว่างองค์กรภาคีเครือข่าย ยุทธศาสตร์ที่ ๕ การพัฒนาระบบบริหารจัดการและการติดตามประเมินผล

ทั้งนี้ ตามนโยบายและแผนระดับชาติฯ ดังกล่าว สำนักงานตำรวจแห่งชาติ เป็นหน่วยรับผิดชอบหลัก ในยุทธศาสตร์ที่ ๑ การป้องกันการใช้แรงงานเด็กในรูปแบบที่เลวร้าย และยุทธศาสตร์ ที่ ๓ การพัฒนาและบังคับใช้กฎหมายที่เกี่ยวข้องอย่างมีประสิทธิภาพ โดยจากสถิติคดี ของสำนักงานตำรวจแห่งชาติ ในปี ๒๕๕๙ พบว่า จำนวนเด็กที่ตกเป็นผู้เสียหายและ/หรือเคยเป็นแรงงานเด็กในรูปแบบที่เลวร้าย รูปแบบ ก จำนวน ๔๓ คน และรูปแบบ ข จำนวน ๑๕๐ คน และในปี ๒๕๖๐ รูปแบบ ก จำนวน ๑๘ คน และรูปแบบ ข จำนวน ๑๐๖ คน แสดงว่า ยังมีการใช้แรงงานเด็กในรูปแบบที่เลวร้าย จึงควรกำหนดมาตรการแนวทางการบังคับใช้กฎหมายที่สอดคล้องกับการดำเนินงาน เพื่อแก้ไขปัญหาแรงงานเด็กในรูปแบบที่เลวร้าย ตลอดจนดำเนินการทางวินัยและอาญาแก่เจ้าหน้าที่ที่ละเว้นการปฏิบัติหน้าที่หรือแสวงหาประโยชน์โดยมิชอบอย่างเข้มงวดต่อไป

๒) สถานการณ์ด้านสตรีและความรุนแรงในครอบครัว

ครอบครัวเป็นสถาบันหลักและเป็นพื้นฐานแรกในการพัฒนาคุณภาพคน ถือได้ว่าเป็นหน่วยย่อย ที่เล็กที่สุดของสังคม แต่มีความสำคัญที่สุด เนื่องจากครอบครัวเป็นบ่อหลอมคุณค่าชีวิตและบ่มเพาะคุณลักษณะที่งดงามของความเป็นมนุษย์ให้กับสังคม การเปลี่ยนแปลงทางสังคมและวัฒนธรรมส่งผลกระทบต่อสถาบันครอบครัวและชุมชน โดยเฉพาะค่านิยมความเป็นปัจเจกชน ประกอบกับการดำรงชีวิตประจำวันอย่างรีบเร่ง มีผลต่อระดับความสัมพันธ์ในครอบครัว ทำให้สมาชิกในครอบครัวต่างมีพื้นที่ส่วนตัวของตนเอง ขาดการใช้เวลาร่วมกันในครอบครัว ขาดความสัมพันธ์ที่แน่นแฟ้นของสมาชิก ง่ายต่อการนำไปสู่ความแตกแยกของครอบครัว ขณะที่ในชุมชนสังคมเมืองขาดการปฏิสัมพันธ์กัน ต่างคนต่างอยู่ การมีส่วนร่วมต่อกิจกรรมสาธารณะลดน้อยลง ดังนั้น สถาบันครอบครัวและชุมชน จึงต้องมีการเตรียมความพร้อม และสร้างภูมิคุ้มกันให้คนในครอบครัว สามารถปรับตัวและรับมือกับการเปลี่ยนแปลงทางสังคมและวัฒนธรรม รวมถึงเทคโนโลยีการสื่อสารที่ทันสมัยได้สร้างสังคมเสมือนจริง (Social Online) ทำให้ประชากรมีพฤติกรรมที่แปลกแยกจากชีวิตจริง หมกมุ่นอยู่ในโลกออนไลน์ สมาชิกในครอบครัวมีการสื่อสารกันน้อยลง เกิดช่องว่างในครอบครัวมากขึ้น ทั้งที่เป็นช่องว่างระหว่างวัย และช่องว่างที่เกิดจากความสามารถในการใช้และการปรับตัวให้เข้ากับเทคโนโลยีสมัยใหม่

ประเทศไทยเข้าร่วมเป็นภาคีอนุสัญญาว่าด้วยการขจัดการเลือกปฏิบัติต่อสตรีในทุกรูปแบบ (Convention on the Elimination of All Forms of Discrimination Against Women; CEDAW) ตั้งแต่วันที่ ๘ กันยายน ๒๕๒๘ ซึ่งรัฐภาคีต้องกำหนดนโยบายและมาตรการที่ชัดเจน เพื่อเป็นหลักประกันสิทธิ โอกาส ความเสมอภาค ความก้าวหน้าในการพัฒนาสถานภาพสตรีบนหลักพื้นฐาน คือ ความเสมอภาค (Equality) การไม่เลือกปฏิบัติ (Non-Discrimination) และพันธกิจของรัฐ (State

แผน : พิทักษ์เด็ก สตรี และครอบครัว สำนักงานตำรวจแห่งชาติ

Obligation) ในการคุ้มครอง สนับสนุนและดำเนินการให้สตรีได้รับสิทธิ และโอกาสในด้านต่างๆ รวมทั้ง ปฏิญญาปักกิ่งและแผนปฏิบัติการเพื่อความก้าวหน้าของสตรี (Beijing Declaration and Platform of Action) ที่เรียกร้องให้ประเทศต่างๆ ส่งเสริม “ความเสมอภาค การพัฒนา และสันติภาพ” (Equality Development and Peace)

นอกจากนี้ นโยบายและยุทธศาสตร์การพัฒนาสถาบันครอบครัว พ.ศ. ๒๕๖๐ - ๒๕๖๔ ได้เน้น กระบวนการมีส่วนร่วมกับสถาบันของสังคม โดยทุกภาคส่วนต้องดำเนินงานเพื่อให้บรรลุเป้าหมายและ สอดรับกับความต้องการของประชาชน ทิศทางการพัฒนาสถาบันครอบครัว ประกอบด้วย ๕ ยุทธศาสตร์ ดังนี้ ยุทธศาสตร์ที่ ๑ พัฒนาศักยภาพของครอบครัว ยุทธศาสตร์ที่ ๒ สร้างหลักประกัน ความมั่นคงของครอบครัว ยุทธศาสตร์ที่ ๓ การบริหารจัดการที่เอื้อต่อความเข้มแข็งของครอบครัว ยุทธศาสตร์ที่ ๔ ส่งเสริมและสนับสนุนเครือข่ายทางสังคมเพื่อพัฒนาครอบครัว และ ยุทธศาสตร์ที่ ๕ พัฒนาระบบการสื่อสารสังคมเพื่อพัฒนาครอบครัว โดยสำนักงานตำรวจแห่งชาติ รายงานข้อมูล สถานการณ์ด้านความรุนแรงในครอบครัว ในปี ๒๕๕๙ พบว่า คดีการกระทำความรุนแรงในครอบครัว จำนวน ๑๓๙ คดี แบ่งเป็น ความรุนแรงทางกาย ๙๕ คดี ความรุนแรงทางเพศ ๔๓ คดี และความรุนแรง ทางจิตใจ ๑ คดี สำหรับในปี ๒๕๖๐ พบว่า คดีการกระทำความรุนแรงในครอบครัว จำนวน ๓๕๙ คดี แบ่งเป็น ความรุนแรงทางกาย ๒๐๑ คดี ความรุนแรงทางเพศ ๑๓๙ คดี ความรุนแรงทางจิตใจ ๑๘ คดี และความรุนแรงทางสังคม ๑ คดี จากข้อมูลดังกล่าว พบว่า ในปี ๒๕๕๙ - ๒๕๖๐ มีความรุนแรง ในครอบครัวเพิ่มขึ้นในทุกรูปแบบ จึงจำเป็นต้องทำการพัฒนาและปรับปรุงแผนพิทักษ์เด็ก สตรี และ ครอบครัว มุ่งเน้นมาตรการป้องกัน มาตรการปราบปราม มาตรการสืบสวนขยายผล และมาตรการ เชื่อมโยงข้อมูล โดยการรณรงค์ยุติความรุนแรงในครอบครัว ส่งเสริมความรู้ความเข้าใจให้กับข้าราชการ ตำรวจ ครอบครัว และประชาชนทั่วไป รวมถึงบูรณาการความร่วมมือกับหน่วยงานที่เกี่ยวข้อง ทุกภาคส่วนอย่างจริงจัง

๒. ภารกิจ

ทุกหน่วยในสังกัดสำนักงานตำรวจแห่งชาติ บูรณาการร่วมกับหน่วยในการปฏิบัติตามแผนนี้ และหน่วยงานอื่นๆ ที่เกี่ยวข้องกับการแก้ไขปัญหาด้านเด็ก สตรี และครอบครัว ได้แก่ หน่วยงานภาครัฐ ภาคเอกชน และองค์กรนอกภาครัฐ (Non-Governmental Organization, NGOs) โดยร่วมกัน ดำเนินการ ดังนี้ มาตรการป้องกัน รณรงค์ให้ความรู้ความเข้าใจในการพิทักษ์สิทธิเด็ก ป้องกัน ความรุนแรงในครอบครัว มาตรการปราบปราม บังคับใช้กฎหมาย ขจัดการใช้แรงงานเด็กในรูปแบบ ที่เลวร้ายในทุกรูปแบบ มาตรการสืบสวนขยายผล ขยายผลการจับกุมคดีความผิดเกี่ยวกับเด็ก เยาวชน

แผน : พัทธกะเด็ก สตรี และครอบครัว สำนักงานตำรวจแห่งชาติ

และ สตรีไปยังตัวการร่วม ผู้สนับสนุน และผู้อยู่เบื้องหลัง และมาตรการเพิ่มประสิทธิภาพในการอำนวยความสะดวกทางอาญา ดำเนินการสอบสวนคดีเกี่ยวกับเด็ก เยาวชน และสตรี โดยทีมสหวิชาชีพ

๓. การปฏิบัติ

ก. วัตถุประสงค์

- ๑) เพื่อบูรณาการร่วมกับหน่วยงานที่เกี่ยวข้อง ในการแก้ไขปัญหาเด็ก เยาวชน สตรี และครอบครัว อย่างมีประสิทธิภาพ
- ๒) เพื่อลดและควบคุมปัจจัยคุกคามที่ส่งผลกระทบต่อพฤติกรรมและพัฒนาการของเด็ก และเยาวชน
- ๓) เพื่อพัฒนาเด็กและเยาวชนให้มีจิตใจที่ดีงาม อยู่ในกรอบของศีลธรรม และมีจิตสำนึกสาธารณะ
- ๔) เพื่อเสริมสร้างให้ครอบครัว ชุมชน มีความเข้มแข็ง รวมทั้งสนับสนุนสถาบันศาสนา และการศึกษา ในการพัฒนาเด็กและเยาวชน เพื่อเป็นกำลังสำคัญในการพัฒนาประเทศต่อไป
- ๕) เพื่อจัดการใช้แรงงานเด็กในรูปแบบที่เลวร้าย

ข. เป้าหมาย

- ๑) การกระทำความผิดของเด็ก เยาวชน และสตรีมีจำนวนลดลง
- ๒) เด็ก เยาวชน และสตรีที่ตกเป็นผู้เสียหายหรือเหยื่อจากการทารุณกรรมมีจำนวนลดลง
- ๓) การกระทำความรุนแรงในครอบครัวมีจำนวนลดลง
- ๔) สามารถให้การช่วยเหลือ เยียวยาเด็ก เยาวชน และสตรีที่ตกเป็นผู้เสียหายหรือเหยื่อจากการทารุณกรรม และการกระทำความรุนแรงในครอบครัวได้เพิ่มขึ้น
- ๕) การดำเนินการกับเด็ก เยาวชน และสตรีที่กระทำความผิดหรือเข้าสู่กระบวนการยุติธรรม เป็นไปอย่างรวดเร็ว มีความยุติธรรม มีมาตรฐาน โปร่งใส และตรวจสอบได้
- ๖) เด็กที่ตกเป็นผู้เสียหายและ/หรือเคยเป็นแรงงานเด็กในรูปแบบที่เลวร้ายได้รับความช่วยเหลือ ค้ำครอง

ค. แนวความคิดในการปฏิบัติ

ทุกหน่วยในสังกัดสำนักงานตำรวจแห่งชาติ ร่วมกันแก้ไขปัญหาเด็ก เยาวชน สตรี และครอบครัว และบูรณาการร่วมกับหน่วยงานอื่นที่เกี่ยวข้อง ทั้งภาครัฐ ภาคเอกชน และองค์กรนอกภาครัฐ (Non-Governmental Organization, NGOs) โดยนำสถานการณ์ความรุนแรงในครอบครัว สถานการณ์การใช้แรงงานเด็กในรูปแบบที่เลวร้าย กฎหมายที่เกี่ยวข้อง และพันธกรณีระหว่างประเทศ ในด้านสิทธิมนุษยชนของไทย มาเป็นข้อมูลในการกำหนดแนวความคิดในการปฏิบัติให้ครอบคลุม

แผน : พัทธกษัตริย์ สตรี และครอบครัว สำนักงานตำรวจแห่งชาติ

ทุกประเด็นปัญหา โดยเน้นการป้องกันและการปราบปรามเป็นหลัก ซึ่งจะส่งผลให้สามารถแก้ปัญหาในระยะยาวได้อย่างต่อเนื่องและเป็นระบบ

ง. มาตรการและแนวทางการปฏิบัติ

๑) มาตรการป้องกัน เป็นมาตรการที่มีวัตถุประสงค์เพื่อป้องกันไม่ให้เกิดการกระทำความรุนแรงต่อเด็ก เยาวชน และสตรี รวมถึงการป้องกันไม่ให้เด็ก เยาวชน และสตรีเป็นผู้กระทำความรุนแรง หรือกระทำผิดกฎหมาย โดยมีแนวทางการปฏิบัติ ดังนี้

ก) รมรณรงค์ประชาสัมพันธ์ ให้ความรู้แก่เด็ก เยาวชน บิดา มารดา ผู้ปกครอง หรือสมาชิกในครอบครัวเกี่ยวกับความรุนแรงในครอบครัว และการกระทำผิดกฎหมาย ในด้านสิทธิ หน้าที่ ความรับผิดชอบ คุณธรรม จริยธรรม ค่านิยมเรื่องการเคารพศักดิ์ศรีความเป็นมนุษย์ ความแตกต่าง กฎ กติกาของสังคม และการอยู่ร่วมกันอย่างสันติ ฯลฯ

ผลผลิต คือ จำนวนการรณรงค์ ประชาสัมพันธ์ ให้ความรู้ และจำนวนผู้ที่ได้รับการอบรม ให้ความรู้

หน่วยงานรับผิดชอบ ได้แก่ กองบัญชาการตำรวจนครบาล ตำรวจภูธรภาค ๑ - ๙ กองบัญชาการตำรวจสอบสวนกลาง กองบัญชาการตำรวจท่องเที่ยว กองบัญชาการตำรวจตระเวนชายแดน โรงพยาบาลตำรวจ สำนักงานกำลังพล สำนักงานยุทธศาสตร์ตำรวจ สำนักงานตรวจคนเข้าเมือง และสำนักงานเทคโนโลยีสารสนเทศและการสื่อสาร สำนักงานตำรวจแห่งชาติ

ข) รมรณรงค์ประชาสัมพันธ์ ให้ความรู้เรื่องข้อกฎหมายที่เกี่ยวข้องกับการกระทำความผิดเกี่ยวกับงานอันตรายและงานในรูปแบบที่เลวร้าย และเสริมสร้างเจตคติ ให้แก่นายจ้าง เจ้าของสถานประกอบกิจการ ผู้ว่าจ้าง ผู้รับเหมา นายหน้า หรือตัวแทนการจัดหางาน หัวหน้างาน ผู้ควบคุมงาน แรงงานเด็ก ฯลฯ

ผลผลิต คือ จำนวนการรณรงค์ ประชาสัมพันธ์ ให้ความรู้ และจำนวนผู้ที่ได้รับการอบรม ให้ความรู้

หน่วยงานรับผิดชอบ ได้แก่ กองบัญชาการตำรวจนครบาล ตำรวจภูธรภาค ๑ - ๙ กองบัญชาการตำรวจสอบสวนกลาง กองบัญชาการตำรวจท่องเที่ยว สำนักงานตรวจคนเข้าเมือง และสำนักงานเทคโนโลยีสารสนเทศและการสื่อสาร สำนักงานตำรวจแห่งชาติ

ค) เข้มงวดกวดขันไม่ให้มีการใช้หรือจ้างเด็กให้ทำงานที่อาจเป็นอันตรายแก่ร่างกายหรือจิตใจ หรือมีผลกระทบต่อการศึกษาเติบโต หรือขัดขวางต่อพัฒนาการของเด็ก

ผลผลิต คือ จำนวนความผิดที่ตรวจพบ

หน่วยงานรับผิดชอบ ได้แก่ กองบัญชาการตำรวจนครบาล ตำรวจภูธรภาค ๑ - ๙ กองบัญชาการตำรวจสอบสวนกลาง กองบัญชาการตำรวจท่องเที่ยว และสำนักงานตรวจคนเข้าเมือง

แผน : พัทธกะเด็ก สตรี และครอบครัว สำนักงานตำรวจแห่งชาติ

ง) ทำการตรวจสอบ ตรวจตราสถานบริการไม่ให้มีเด็กเข้าไปใช้บริการโดยเด็ดขาด

ผลผลิต คือ จำนวนการตรวจสอบ จำนวนความผิดที่ตรวจพบ และจำนวนผู้ต้องหา

หน่วยงานรับผิดชอบ ได้แก่ กองบัญชาการตำรวจนครบาล ตำรวจภูธรภาค ๑ - ๙ กองบัญชาการตำรวจสอบสวนกลาง กองบัญชาการตำรวจท่องเที่ยว และสำนักงานตรวจคนเข้าเมือง

จ) ทำการตรวจสอบสถานที่ที่มีการใช้แรงงานเด็กทุกประเภทกิจการอย่างทั่วถึง และต่อเนื่อง

ผลผลิต คือ จำนวนการตรวจสอบ จำนวนความผิดที่ตรวจพบ และจำนวนผู้ต้องหา

หน่วยงานรับผิดชอบ ได้แก่ กองบัญชาการตำรวจนครบาล ตำรวจภูธรภาค ๑ - ๙ กองบัญชาการตำรวจสอบสวนกลาง และ กองบัญชาการตำรวจท่องเที่ยว

ฉ) ประสานความร่วมมือกับหน่วยงานอื่นที่เกี่ยวข้อง ทั้งภาครัฐ ภาคเอกชน และองค์กรนอกภาครัฐ (Non-Governmental Organization, NGOs) ในการแก้ไข ฟื้นฟู เยียวยาเด็กและเยาวชนที่ตกเป็นผู้เสียหาย และเป็นผู้กระทำความผิด เพื่อให้กลับตัวเป็นคนดีของสังคมและไม่กลับไปกระทำความผิดซ้ำ โดยการจัดค่ายเยาวชน การฝึกอบรม หรือการทำกิจกรรมร่วมกันในชุมชน เป็นต้น

ผลผลิต คือ จำนวนการจัดกิจกรรมต่างๆ จำนวนเด็กและเยาวชนที่เข้าร่วมกิจกรรม

หน่วยงานรับผิดชอบ ได้แก่ กองบัญชาการตำรวจนครบาล ตำรวจภูธรภาค ๑ - ๙ กองบัญชาการตำรวจสอบสวนกลาง กองบัญชาการตำรวจท่องเที่ยว กองบัญชาการตำรวจตระเวนชายแดน โรงพยาบาลตำรวจ สำนักงานกำลังพล และสำนักงานยุทธศาสตร์ตำรวจ

ช) เพิ่มความเข้มข้นในการตรวจบุคคลต่างด้าวซึ่งมีพฤติการณ์กระทำความผิดต่อสตรีและเด็ก และเพิ่มความเข้มข้นในการใช้อำนาจตาม พระราชบัญญัติคนเข้าเมือง พ.ศ.๒๕๒๒ ในการปฏิเสธการเข้าเมือง และการเพิกถอนการอยู่ในราชอาณาจักร

ผลผลิต คือ จำนวนบุคคลที่มีพฤติการณ์ที่ตรวจพบ

หน่วยงานรับผิดชอบ ได้แก่ สำนักงานตรวจคนเข้าเมือง

๒) **มาตรการปราบปราม** เป็นมาตรการที่มีวัตถุประสงค์เพื่อให้การบังคับใช้กฎหมายเป็นไปอย่างมีประสิทธิภาพและประสิทธิผล โดยปราบปราม จับกุมการกระทำผิดที่มีเด็ก เยาวชน และสตรีตกเป็นผู้เสียหาย รวมทั้งเป็นผู้กระทำความผิด โดยมีแนวทางการปฏิบัติ ดังนี้

ก) ดำเนินการกวาดล้าง จับกุมผู้กระทำความผิดต่อเด็ก เยาวชน และสตรี รวมทั้งเด็ก และเยาวชนเป็นผู้กระทำความผิด โดยเฉพาะคดีทารุณกรรมหรือทำร้ายร่างกาย จิตใจ คดีเกี่ยวกับเพศ คดีค้าประเวณี และเป็นธุระจัดหา คดีมีและเผยแพร่วัตถุลามก คดีความผิดเกี่ยวกับแรงงาน และการใช้แรงงานเด็กในรูปแบบที่เลวร้าย

ผลผลิต คือ จำนวนคดี จำนวนผู้ต้องหา และสถานการณ์การกระทำผิดต่อเด็ก สตรี และครอบครัว ลดลง

แผน : พิทักษ์เด็ก สตรี และครอบครัว สำนักงานตำรวจแห่งชาติ

หน่วยงานรับผิดชอบ ได้แก่ กองบัญชาการตำรวจนครบาล ตำรวจภูธรภาค ๑ - ๙ กองบัญชาการตำรวจสอบสวนกลาง กองบัญชาการตำรวจท่องเที่ยว และสำนักงานตรวจคนเข้าเมือง

ข) ดำเนินการกวดขัน จับกุม เจ้าของสถานบริการหรือผู้ประกอบการที่ปล่อยให้ประหลาดใจให้มีเด็กเข้าไปใช้บริการ รวมทั้งเจ้าของสถานประกอบกิจการ นายจ้างที่ใช้แรงงานเด็กโดยผิดกฎหมาย อย่างจริงจังและต่อเนื่อง โดยบูรณาการร่วมกับหน่วยงานที่เกี่ยวข้องในพื้นที่อย่างใกล้ชิด

ผลผลิต คือ จำนวนคดี จำนวนผู้ต้องหา และสถานการณ์การกระทำผิดต่อเด็ก สตรี และครอบครัว ลดลง

หน่วยงานรับผิดชอบ ได้แก่ กองบัญชาการตำรวจนครบาล ตำรวจภูธรภาค ๑ - ๙ กองบัญชาการตำรวจสอบสวนกลาง กองบัญชาการตำรวจท่องเที่ยว และสำนักงานตรวจคนเข้าเมือง

ค) ใช้มาตรการทางปกครอง และ/หรือการดำเนินการทางวินัย และอาญา กับข้าราชการตำรวจ ที่กระทำผิดต่อเด็ก เยาวชน และสตรี รวมทั้งปล่อยให้ประหลาดใจให้มีเด็กเข้าไปใช้บริการในสถานบริการ ประเภทต่างๆ ที่กฎหมายห้ามไว้

ผลผลิต คือ ผลการดำเนินการทางปกครอง ทางวินัย และอาญา กับข้าราชการตำรวจ ที่กระทำผิด โดยคำนึงถึงอำนาจหน้าที่ของพนักงานเจ้าหน้าที่ตามกฎหมายสถานประกอบการและโรงงาน ประกอบการพิจารณา (จำนวนเจ้าหน้าที่ที่ถูกดำเนินการ)

หน่วยงานรับผิดชอบ ได้แก่ ทุกหน่วยในสังกัดสำนักงานตำรวจแห่งชาติ

ง) สนับสนุนการปฏิบัติงานของพัฒนาสังคมและความมั่นคงของมนุษย์จังหวัด ในการพิทักษ์เด็ก สตรี ครอบครัวตามที่ร้องขอ ในการกวดขัน ตรวจสอบ จับกุมขบวนการ โดยเน้นการกระทำที่มีลักษณะเป็นการหาผลประโยชน์ หรือใช้กำลังบังคับขู่เข็ญเด็กให้ขอลา โดยต้องไม่มีเด็กขอลาบนถนน และสะพานลอย โดยเฉพาะแหล่งท่องเที่ยวต่างๆ

ผลผลิต คือ จำนวนคนขอลาที่ทำการจับกุม และ/หรือให้ความช่วยเหลือ จำนวนครั้งที่สนับสนุนตามที่ร้องขอ

หน่วยงานรับผิดชอบ ได้แก่ กองบัญชาการตำรวจนครบาล ตำรวจภูธรภาค ๑ - ๙ กองบัญชาการตำรวจสอบสวนกลาง กองบัญชาการตำรวจท่องเที่ยว และ สำนักงานตรวจคนเข้าเมือง

๓) มาตรการสืบสวนขยายผล เป็นมาตรการที่มีวัตถุประสงค์เพื่อขยายผลการปราบปราม จับกุม ไปยังตัวการร่วม ผู้สนับสนุน และผู้อยู่เบื้องหลังการกระทำผิด โดยมีแนวทางการปฏิบัติ ดังนี้

ก) ดำเนินการขยายผลการจับกุมคดีความผิดเกี่ยวกับเด็ก เยาวชน และสตรีไปยังตัวการร่วม ผู้สนับสนุน และผู้อยู่เบื้องหลัง โดยเฉพาะคดีทารุณกรรมหรือทำร้ายร่างกาย จิตใจ คดีเกี่ยวกับเพศ คดีค้าประเวณีและเป็นธุระจัดหา คดีมีและเผยแพร่วัตถุลามก และคดีความผิดเกี่ยวกับแรงงาน โดยใช้วัสดุอุปกรณ์และเทคโนโลยีที่ทันสมัย

แผน : พัทธเก็เด็ก สตรี และครอบครัว สำนักงานตำรวจแห่งชาติ

ผลผลิต คือ ผลการจับกุมดำเนินคดีกับตัวการร่วม ผู้สนับสนุน และผู้อยู่เบื้องหลัง (จำนวนคดีที่ขยายผล และจำนวนผู้ต้องหา)

หน่วยงานรับผิดชอบ ได้แก่ กองบัญชาการตำรวจนครบาล ตำรวจภูธรภาค ๑ - ๙ กองบัญชาการตำรวจสอบสวนกลาง กองบัญชาการตำรวจท่องเที่ยว และ สำนักงานตรวจคนเข้าเมือง

ข) จัดทำฐานข้อมูลการสืบสวนบุคคล สถานที่ ยานพาหนะ เครื่องมือสื่อสาร ฯลฯ ที่มีพฤติการณ์เกี่ยวข้องกับการกระทำผิดต่อเด็ก เยาวชน และสตรี เพื่อเป็นข้อมูลในการสืบสวนติดตามจับกุมตามกฎหมาย

ผลผลิต คือ ฐานข้อมูลการสืบสวนที่มีคุณภาพ และใช้ประโยชน์ได้อย่างคุ้มค่า ได้แก่ จำนวนบุคคล สถานที่ ยานพาหนะ และอื่นๆ

หน่วยงานรับผิดชอบ ได้แก่ กองบัญชาการตำรวจนครบาล ตำรวจภูธรภาค ๑ - ๙ กองบัญชาการตำรวจสอบสวนกลาง กองบัญชาการตำรวจท่องเที่ยว และ สำนักงานตรวจคนเข้าเมือง

๔) **มาตรการเพิ่มประสิทธิภาพในการอำนวยความสะดวกทางอาญา** เป็นมาตรการที่มีวัตถุประสงค์เพื่อให้การดำเนินการในกระบวนการยุติธรรมเป็นไปอย่างรวดเร็ว มีประสิทธิภาพ มีความชัดเจน โปร่งใส และตรวจสอบได้ โดยมีแนวทางการปฏิบัติ ดังนี้

ก) ดำเนินการสอบสวนคดีเกี่ยวกับเด็ก เยาวชน และสตรีอย่างเป็นธรรม โดยทิมสหวิชาชีพ มีความชัดเจน โปร่งใส และตรวจสอบได้ โดยยึดถือวิธีการและขั้นตอนการปฏิบัติตามที่กฎหมายกำหนดไว้อย่างเคร่งครัด พร้อมทั้งติดตามผลการสอบสวน และผลการพิจารณาคดีในชั้นพนักงานอัยการ และศาลยุติธรรม โดยจัดให้มีห้องสอบสวนเด็กตามประมวลกฎหมายวิธีพิจารณาความอาญา มาตรา ๑๓๓ ทวิ พร้อมด้วยอุปกรณ์อำนวยความสะดวกต่อเด็กในระหว่างการสอบสวน

ผลผลิต คือ ผลการสอบสวนในชั้นพนักงานสอบสวน พนักงานอัยการ และศาลยุติธรรม

หน่วยงานรับผิดชอบ ได้แก่ กองบัญชาการตำรวจนครบาล ตำรวจภูธรภาค ๑ - ๙ กองบัญชาการตำรวจสอบสวนกลาง กองบัญชาการตำรวจท่องเที่ยว สำนักงานตรวจคนเข้าเมือง และ สำนักงานกฎหมายและคดี

ข) จัดการอบรมให้ความรู้ ความเข้าใจเกี่ยวกับเจตนารมณ์ของกฎหมาย พัฒนาการของเด็ก และเยาวชน และเสริมสร้างเจตคติที่ดีให้แก่เจ้าหน้าที่ผู้เกี่ยวข้อง เพื่อให้การบังคับใช้กฎหมายเป็นไปอย่างมีประสิทธิภาพ ไม่เลือกปฏิบัติ เป็นไปในทิศทางเดียวกัน และสามารถกำหนดแนวทางการแก้ไขปัญหาได้อย่างเหมาะสม รวมทั้งให้ความร่วมมือหรือสนับสนุนวิทยากรและ/หรือเจ้าหน้าที่สำหรับการฝึกอบรมที่จัดขึ้นโดยหน่วยงานอื่นๆ ทั้งภาครัฐ ภาคเอกชน และองค์กรพัฒนาเอกชน (NGOs)

ผลผลิต คือ จำนวนการอบรม และจำนวนเจ้าหน้าที่ที่เข้ารับการอบรม ตามที่ได้รับจัดสรรงบประมาณ

แผน : พิทักษ์เด็ก สตรี และครอบครัว สำนักงานตำรวจแห่งชาติ

หน่วยงานรับผิดชอบ ได้แก่ กองบัญชาการตำรวจนครบาล ตำรวจภูธรภาค ๑ - ๙ กองบัญชาการตำรวจสอบสวนกลาง กองบัญชาการตำรวจท่องเที่ยว สำนักงานตรวจคนเข้าเมือง สำนักงานกฎหมายและคดี กองบัญชาการศึกษา โรงเรียนนายร้อยตำรวจ และ กองบัญชาการตำรวจตระเวนชายแดน

ค) เพิ่มช่องทางการรับแจ้งเหตุ และการรับเรื่องร้องเรียนเกี่ยวกับการกระทำผิดที่มีเด็ก เยาวชน และสตรีตกเป็นผู้เสียหาย หรือผู้กระทำผิดในทุกช่องทางการสื่อสาร

ผลผลิต คือ จำนวนช่องทางการรับเรื่องร้องเรียน

หน่วยงานรับผิดชอบ ได้แก่ กองบัญชาการตำรวจนครบาล ตำรวจภูธรภาค ๑ - ๙ กองบัญชาการตำรวจสอบสวนกลาง กองบัญชาการตำรวจท่องเที่ยว สำนักงานตรวจคนเข้าเมือง สำนักงานจรตำรวจ และ สำนักงานกฎหมายและคดี

ง) ให้ความคุ้มครองผู้เสียหาย และพยานที่เป็นเด็ก เยาวชน และสตรี อย่างเป็นระบบ และมีมาตรฐาน

ผลผลิต คือ จำนวนผู้เสียหาย และพยานที่ได้รับการคุ้มครอง

หน่วยงานรับผิดชอบ ได้แก่ กองบัญชาการตำรวจนครบาล ตำรวจภูธรภาค ๑ - ๙ กองบัญชาการตำรวจสอบสวนกลาง กองบัญชาการตำรวจท่องเที่ยว และสำนักงานตรวจคนเข้าเมือง

จ) รวบรวมปัญหาในการปฏิบัติตามกฎหมาย และปรับปรุงแก้ไขกฎหมายและระเบียบให้สามารถปฏิบัติได้จริง

๑) การสอบปากคำเด็ก สตรี และครอบครัว

๒) ต้องมีสหวิชาชีพร่วมฟังการซักถาม

ผลผลิต จำนวนกฎหมายและระเบียบที่ได้รับการปรับปรุงแก้ไข

หน่วยงานรับผิดชอบ สำนักงานกฎหมายและคดี

๕) มาตรการเชื่อมโยงข้อมูล เป็นมาตรการที่มีวัตถุประสงค์เพื่อให้มีระบบฐานข้อมูลคดีเกี่ยวกับเด็ก เยาวชน และสตรี ที่มีความถูกต้อง ครบถ้วน สมบูรณ์ เป็นปัจจุบัน สามารถนำไปใช้ประโยชน์เพื่อสนับสนุนการแก้ไขปัญหาได้อย่างมีประสิทธิภาพ และคุ้มค่า โดยมีแนวทางการปฏิบัติ ดังนี้

ก) ดำเนินการบันทึกข้อมูลคดีเกี่ยวกับเด็ก เยาวชน และสตรี ลงในระบบสารสนเทศสถานีตำรวจ (CRIMES) อย่างถูกต้อง และครบถ้วนทุกคดี

ผลผลิต คือ จำนวนคดีที่บันทึกลงในระบบฐานข้อมูล

แผน : พัทฑ์เด็ก สตรี และครอบครัว สำนักงานตำรวจแห่งชาติ

หน่วยงานรับผิดชอบ ได้แก่ กองบัญชาการตำรวจนครบาล ตำรวจภูธรภาค ๑ - ๙ กองบัญชาการตำรวจสอบสวนกลาง สำนักงานตรวจคนเข้าเมือง และ สำนักงานเทคโนโลยีสารสนเทศและการสื่อสาร

ข) จัดการฝึกอบรมเจ้าหน้าที่ผู้รับผิดชอบการบันทึกข้อมูลลงในระบบสารสนเทศสถานีตำรวจ (CRIMES) ของแต่ละหน่วย ให้มีความชำนาญ สามารถปฏิบัติหน้าที่ได้อย่างมีประสิทธิภาพ

ผลผลิต คือ จำนวนการอบรม และจำนวนเจ้าหน้าที่ที่เข้ารับการอบรม ตามงบประมาณที่ได้รับจัดสรร

หน่วยงานรับผิดชอบ ได้แก่ กองบัญชาการตำรวจนครบาล ตำรวจภูธรภาค ๑ - ๙ กองบัญชาการตำรวจสอบสวนกลาง สำนักงานตรวจคนเข้าเมือง และ สำนักงานเทคโนโลยีสารสนเทศและการสื่อสาร

จ. การประกอบกำลัง

การประกอบกำลังในการดำเนินงานตามแผนนี้ แบ่งออกเป็น ๓ ระดับ ดังนี้

๑) ระดับสำนักงานตำรวจแห่งชาติ

จัดตั้งศูนย์พิทักษ์เด็ก สตรี ครอบครัว และป้องกันปราบปรามการค้ามนุษย์ สำนักงานตำรวจแห่งชาติ ใช้อักษรย่อว่า “ศพตส.ตร.” โดยมี รองผู้บัญชาการตำรวจแห่งชาติ หรือเทียบเท่า หรือผู้ที่ได้รับมอบหมายจากผู้บัญชาการตำรวจแห่งชาติ เป็นผู้อำนวยการ ใช้อักษรย่อว่า “ผอ.ศพตส.ตร.” และมีผู้บังคับบัญชาระดับสำนักงานตำรวจแห่งชาติ ที่ได้รับมอบหมาย เป็นรองผู้อำนวยการ ใช้อักษรย่อว่า “รอง ผอ.ศพตส.ตร.” มีสถานที่ตั้งอยู่ที่ ห้อง ๔/๓ ชั้น ๔ อาคาร ๑ สำนักงานตำรวจแห่งชาติ กรุงเทพมหานคร ๑๐๓๓๐ หมายเลขโทรศัพท์ ๐ ๒๑๔๒ ๑๐๖๑ หมายเลขโทรสาร ๐ ๒๑๔๓ ๘๒๑๔

๒) ระดับกองบัญชาการหรือหน่วยเทียบเท่า

จัดตั้งศูนย์พิทักษ์เด็ก สตรี ครอบครัว และป้องกันปราบปรามการค้ามนุษย์ ในหน่วยต่างๆ ได้แก่ กองบัญชาการตำรวจนครบาล ตำรวจภูธรภาค ๑ - ๙, กองบัญชาการตำรวจสอบสวนกลาง กองบัญชาการตำรวจท่องเที่ยว กองบัญชาการตำรวจตระเวนชายแดน และ สำนักงานตรวจคนเข้าเมือง ใช้อักษรย่อว่า “ศพตส.บช.น., ภ.๑ - ๙, บช.ก., บช.ทท., บช.ตชด. และ สตม.” โดยมีผู้บัญชาการ เป็นผู้อำนวยการ ใช้อักษรย่อว่า “ผอ.ศพตส.บช.น., ภ.๑ - ๙, บช.ก., บช.ทท., บช.ตชด. และ สตม.” และมอบหมายรองผู้บัญชาการ จำนวน ๑ นาย เป็นรองผู้อำนวยการ ใช้อักษรย่อว่า “รอง ผอ.ศพตส.บช.น., ภ.๑ - ๙, บช.ก., บช.ทท., บช.ตชด. และ สตม.” มีสถานที่ตั้งตามที่ตั้งของกองบัญชาการ

๓) ระดับกองบังคับการ/ตำรวจภูธรจังหวัด

จัดตั้งศูนย์พิทักษ์เด็ก สตรี ครอบครัว และป้องกันปราบปรามการค้ามนุษย์ ในหน่วยต่างๆ ได้แก่ กองบังคับการตำรวจนครบาล ๑ - ๙ ตำรวจภูธรจังหวัด กองบังคับการสืบสวนสอบสวน กองบัญชาการ

แผน : พัทธกิจเด็ก สตรี และครอบครัว สำนักงานตำรวจแห่งชาติ

ดำเนินการวิเคราะห์ และสรุปเป็นภาพรวม เพื่อรายงานให้ผู้อำนวยการศูนย์พิทักษ์เด็ก สตรี ครอบครัว และป้องกันปราบปรามการค้ามนุษย์ สำนักงานตำรวจแห่งชาติทราบ ตลอดจนดำเนินงานด้านการพัฒนาข้อมูลสารสนเทศ และเว็บไซต์ การประชาสัมพันธ์ ประสานการปฏิบัติงานกับส่วนปฏิบัติการ และสนับสนุน เพื่อให้การดำเนินการในส่วนบังคับบัญชาบรรลุวัตถุประสงค์

๓) ส่วนปฏิบัติการ

ก) ฝ่ายปฏิบัติการหลัก

เป็นหน่วยรับผิดชอบหลักในการป้องกันและปราบปรามการค้ามนุษย์ตามแผนนี้ ประกอบด้วย กองบัญชาการตำรวจนครบาล (กองบังคับการตำรวจนครบาล ๑-๙ กองกำกับการสวัสดิภาพเด็กและสตรี) ตำรวจภูธรภาค ๑ - ๙ กองบัญชาการตำรวจสอบสวนกลาง (กองบังคับการปราบปรามการค้ามนุษย์ และกองบังคับการตำรวจน้ำ) กองบัญชาการตำรวจท่องเที่ยว กองบัญชาการตำรวจตระเวนชายแดน และสำนักงานตรวจคนเข้าเมือง โดยมีการกิจ และอำนาจหน้าที่ ดังนี้

(๑) จัดตั้งศูนย์พิทักษ์เด็ก สตรี ครอบครัว และป้องกันปราบปรามการค้ามนุษย์ ขึ้นในระดับกองบัญชาการ และกองบังคับการ/ตำรวจภูธรจังหวัด โดยมีรายละเอียดตามที่กำหนดไว้ในเรื่องการประกอบกำลัง

(๒) ดำเนินงานพิทักษ์เด็ก สตรี และครอบครัว ตามมาตรการและแนวทางการปฏิบัติที่ได้กำหนดไว้ในแผนนี้ โดยแต่ละหน่วยมอบหมายระดับรองผู้บัญชาการและรองผู้บังคับการเป็นผู้รับผิดชอบการปฏิบัติ ทั้งนี้ ให้เป็นไปตามอำนาจ หน้าที่ และความเหมาะสมของแต่ละหน่วย

(๓) จัดทำแผนพิทักษ์เด็ก สตรี และครอบครัวของกองบัญชาการ และกองบังคับการ/ตำรวจภูธรจังหวัด ให้มีมาตรการและแนวทางการปฏิบัติสอดคล้องกับแผนนี้ โดยพิจารณาตามความเหมาะสมของแต่ละหน่วย

(๔) บูรณาการร่วมกับหน่วยในการปฏิบัติตามแผนนี้ และหน่วยงานอื่นๆ ที่เกี่ยวข้องกับการแก้ไขปัญหาด้านเด็ก สตรี และครอบครัว ดังนี้ หน่วยงานภาครัฐ ได้แก่ กระทรวงการพัฒนาสังคมและความมั่นคงของมนุษย์ กระทรวงแรงงาน กระทรวงอุตสาหกรรม และกรมประมง รวมทั้ง ภาคเอกชน และองค์กรนอกภาครัฐ (Non-Governmental Organization, NGOs)

(๕) ดำเนินการอื่นๆ ตามที่ผู้อำนวยการศูนย์พิทักษ์เด็ก สตรี ครอบครัว และป้องกันปราบปรามการค้ามนุษย์ สำนักงานตำรวจแห่งชาติ มอบหมาย

ข) ฝ่ายปฏิบัติการสนับสนุน

เป็นหน่วยสนับสนุนการปฏิบัติในด้านกำลังพล การข่าว และยุทธวิธี แก่ฝ่ายปฏิบัติการหลักในการป้องกันและปราบปรามการค้ามนุษย์ตามแผนนี้ ประกอบด้วย กองบัญชาการตำรวจสันติบาล, กองบัญชาการตำรวจปราบปรามยาเสพติด สำนักงานพิสูจน์หลักฐานตำรวจ กองบัญชาการตำรวจ

แผน : พัทธกะเด็ก สตรี และครอบครัว สำนักงานตำรวจแห่งชาติ

สอบสวนกลาง (กองบังคับการปราบปราม กองบังคับการตำรวจทางหลวง กองบังคับการตำรวจรถไฟ, กองบังคับการปราบปรามการกระทำความผิดเกี่ยวกับอาชญากรรมทางเทคโนโลยี) กองบัญชาการศึกษา โรงเรียนนายร้อยตำรวจ โรงพยาบาลตำรวจ และ กองบินตำรวจ โดยมีภารกิจ และอำนาจหน้าที่ ดังนี้

(๑) สนับสนุนการปฏิบัติของฝ่ายปฏิบัติการหลัก ในด้านกำลังพล การข่าว ยุทธวิธี เครื่องมือพิเศษ เทคนิคพิเศษเฉพาะทาง ฯลฯ ตามขีดความสามารถ ภารกิจ และอำนาจหน้าที่ของแต่ละหน่วย

(๒) บูรณาการร่วมกับหน่วยในการปฏิบัติตามแผนนี้ และหน่วยงานอื่นๆ ที่เกี่ยวข้องกับการแก้ไขปัญหาด้านเด็ก สตรี และครอบครัว ดังนี้ หน่วยงานภาครัฐ ได้แก่ กระทรวงการพัฒนาสังคมและความมั่นคงของมนุษย์ กระทรวงแรงงาน กระทรวงอุตสาหกรรม และกรมประมง รวมทั้ง ภาคเอกชน และองค์กรนอกภาครัฐ (Non-Governmental Organization, NGOs)

(๓) ดำเนินการอื่นๆ ตามที่ผู้อำนวยการศูนย์พิทักษ์เด็ก สตรี ครอบครัว และป้องกันปราบปรามการค้ามนุษย์ สำนักงานตำรวจแห่งชาติ มอบหมาย

ค) ชุดปฏิบัติการศูนย์พิทักษ์เด็ก สตรี ครอบครัว และป้องกันปราบปรามการค้ามนุษย์ สำนักงานตำรวจแห่งชาติ (ขป.ศพตส.ตร.)

เป็นชุดปฏิบัติการส่วนกลางของศูนย์พิทักษ์เด็ก สตรี ครอบครัว และป้องกันปราบปรามการค้ามนุษย์ สำนักงานตำรวจแห่งชาติ ประกอบกำลังจากข้าราชการตำรวจที่มีความรู้ ความสามารถ และมีความเหมาะสม โดยผู้อำนวยการศูนย์พิทักษ์เด็ก สตรี ครอบครัว และป้องกันปราบปรามการค้ามนุษย์ สำนักงานตำรวจแห่งชาติ เสนอรายชื่อให้ผู้บัญชาการตำรวจแห่งชาติพิจารณามีคำสั่งแต่งตั้ง โดยมีภารกิจ และอำนาจหน้าที่ ดังนี้

(๑) สนับสนุนการปฏิบัติแก่หน่วยต่างๆ ในการดำเนินงานพิทักษ์เด็ก สตรี ครอบครัว และป้องกันปราบปรามการค้ามนุษย์ ของสำนักงานตำรวจแห่งชาติ

(๒) บูรณาการร่วมกับหน่วยในการปฏิบัติตามแผนนี้ และหน่วยงานอื่นๆ ที่เกี่ยวข้องกับการแก้ไขปัญหาด้านเด็ก สตรี และครอบครัว ดังนี้ หน่วยงานภาครัฐ ได้แก่ กระทรวงการพัฒนาสังคมและความมั่นคงของมนุษย์ กระทรวงแรงงาน กระทรวงอุตสาหกรรม และกรมประมง รวมทั้ง ภาคเอกชน และองค์กรนอกภาครัฐ (Non-Governmental Organization, NGOs)

(๓) ดำเนินการอื่นๆ ตามที่ผู้อำนวยการศูนย์พิทักษ์เด็ก สตรี ครอบครัว และป้องกันปราบปรามการค้ามนุษย์ สำนักงานตำรวจแห่งชาติ มอบหมาย

(๔) มีอำนาจปฏิบัติหน้าที่ได้ทั่วประเทศ

แผน : พิทักษ์เด็ก สตรี และครอบครัว สำนักงานตำรวจแห่งชาติ

๔) ส่วนสนับสนุน

เป็นหน่วยสนับสนุนการปฏิบัติแก่ส่วนบังคับบัญชา ส่วนอำนวยการ และส่วนปฏิบัติการ ในการแก้ไขปัญหาเด็ก เยาวชน สตรี และครอบครัว ตามแผนนี้ ประกอบด้วย สำนักงานยุทธศาสตร์ตำรวจ สำนักงานกำลังพล สำนักงานส่งกำลังบำรุง สำนักงานงบประมาณและการเงิน สำนักงานกฎหมายและคดี สำนักงานจเรตำรวจ สำนักงานเทคโนโลยีสารสนเทศและการสื่อสาร กองการต่างประเทศ กองสารนิเทศ และ สถาบันฝึกอบรมระหว่างประเทศว่าด้วยการดำเนินการให้เป็นไปตามกฎหมาย โดยมีภารกิจ และอำนาจหน้าที่ ดังนี้

(๑) สนับสนุนการปฏิบัติแก่ส่วนบังคับบัญชา ส่วนอำนวยการ และส่วนปฏิบัติการในด้านต่างๆ ตามขีดความสามารถ ภารกิจ และอำนาจหน้าที่ของแต่ละหน่วย

(๒) บูรณาการร่วมกับหน่วยในการปฏิบัติตามแผนนี้ และหน่วยงานอื่นๆ ที่เกี่ยวข้องกับการแก้ไขปัญหาด้านเด็ก สตรี และครอบครัว ดังนี้ หน่วยงานภาครัฐ ได้แก่ กระทรวงการพัฒนาสังคมและความมั่นคงของมนุษย์ กระทรวงแรงงาน กระทรวงอุตสาหกรรม และกรมประมง รวมทั้ง ภาคเอกชน และองค์กรนอกภาครัฐ (Non-Governmental Organization, NGOs)

(๓) ดำเนินการอื่นๆ ตามที่ผู้อำนวยการศูนย์พิทักษ์เด็ก สตรี ครอบครัว และป้องกันปราบปรามการค้ามนุษย์ สำนักงานตำรวจแห่งชาติ มอบหมาย

ข. คำแนะนำในการประสาน

๑) แผนนี้มีผลบังคับใช้ตั้งแต่วันที่ผู้บัญชาการตำรวจแห่งชาติลงนาม โดยให้ยกเลิกแผนพิทักษ์เด็ก สตรี และครอบครัว สำนักงานตำรวจแห่งชาติ (พตส.ตร.๕๙) ลงวันที่ ๓๐ ธันวาคม ๒๕๕๘ รวมทั้งแผนอื่นของสำนักงานตำรวจแห่งชาติที่ขัดหรือแย้งกับแผนนี้ และให้ทุกหน่วยที่มีหน้าที่ปฏิบัติตามแผน ออกคำสั่งมอบหมายผู้รับผิดชอบในการดำเนินการ สนับสนุน หรือประสานการปฏิบัติตามแผนให้แล้วเสร็จภายใน ๑๕ วัน แล้วรายงานผู้อำนวยการศูนย์พิทักษ์เด็ก สตรี ครอบครัว และป้องกันปราบปรามการค้ามนุษย์ สำนักงานตำรวจแห่งชาติ ทราบ ผ่านกองแผนงานอาชญากรรม สำนักงานยุทธศาสตร์ตำรวจ พร้อมสำเนาแจ้งกองบังคับการปราบปรามการค้ามนุษย์ ทราบ

๒) ผู้บังคับบัญชาที่รับผิดชอบทุกระดับจะต้องศึกษา ทำความเข้าใจ และเผยแพร่ความรู้ความเข้าใจแก่ผู้ใต้บังคับบัญชาในสังกัดทุกนาย ตลอดจนกำกับดูแล ตรวจสอบ ติดตาม ให้คำแนะนำ และร่วมปฏิบัติในมาตรการต่างๆ ตามความจำเป็นและเหมาะสม รวมทั้งต้องส่งเสริมสนับสนุนและแก้ไขอุปสรรคเบื้องต้นตามอำนาจหน้าที่ หากไม่สามารถดำเนินการได้ ต้องรายงานผู้อำนวยการศูนย์พิทักษ์เด็ก สตรี ครอบครัว และป้องกันปราบปรามการค้ามนุษย์ สำนักงานตำรวจแห่งชาติ ทราบโดยเร็วที่สุด

๓) ผู้บังคับบัญชาที่รับผิดชอบทุกระดับจะต้องกำชับผู้ใต้บังคับบัญชาหรือชุดปฏิบัติการให้ปฏิบัติหน้าที่ด้วยความซื่อสัตย์ สุจริต ยึดหลักกฎหมาย และต้องไม่เกี่ยวข้องหรือใช้อำนาจหน้าที่แสวงหา

แผน : พัทธ์เด็ก สตรี และครอบครัว สำนักงานตำรวจแห่งชาติ

ผลประโยชน์โดยมิชอบอย่างเด็ดขาด โดยมีมาตรการควบคุมและเสริมสร้างความประพฤดีและวินัยข้าราชการตำรวจ ตามคำสั่ง กรมตำรวจ ที่ ๑๒๑๒/๒๕๓๗ ลงวันที่ ๑ ตุลาคม ๒๕๓๗ และคำสั่งสำนักงานตำรวจแห่งชาติ ที่ ๒๓๔/๒๕๕๘ ลงวันที่ ๒๗ เมษายน ๒๕๕๘ เรื่อง การพิจารณาเจ้าหน้าที่ตำรวจที่บกพร่องในการป้องกันปราบปรามอบายมุข

๔) ในการดำเนินการตามมาตรการและแนวทางการปฏิบัติจะต้องคำนึงถึงหลักสิทธิมนุษยชน สิทธิเสรีภาพ ความเสมอภาคของบุคคล และศักดิ์ศรีของความเป็นมนุษย์เป็นสำคัญ โดยเฉพาะอย่างยิ่งในการจับกุมผู้กระทำผิด การคัดแยก และช่วยเหลือ พิ้นฟู เยียวยาผู้เสียหาย จะต้องดำเนินการตามคำสั่ง มาตรการแนวทางที่กำหนดด้วยความระมัดระวัง รอบคอบ รัดกุม โปร่งใส และตรวจสอบได้

๕) การปฏิบัติในเขตพื้นที่ติดต่อกันระหว่างสองหน่วยขึ้นไป ให้หน่วยรับผิดชอบประสานการปฏิบัติต่อกันโดยใกล้ชิดและต่อเนื่องจนกว่าจะเสร็จสิ้นภารกิจ

๔. ชุรการ และการส่งกำลังบำรุง

ก. ชุรการ

- ๑) ตามสายงานปกติ
- ๒) การรายงาน

กรณีมีเหตุการณ์สำคัญ และเหตุการณ์ที่ประชาชนหรือสื่อมวลชนให้ความสนใจเกี่ยวกับ เด็ก เยาวชน สตรี และครอบครัว ให้หน่วยงานที่รับผิดชอบรายงานเหตุให้ผู้บังคับบัญชาทุกระดับทราบ โดยด่วน ด้วยเครื่องมือสื่อสารที่เร็วที่สุด และให้จัดทำรายงานรายละเอียดเหตุที่เกิดขึ้นตามแบบรายงาน ผนวก ค รายงานให้ทราบต่อไป

ข. การส่งกำลังบำรุง

ให้ทุกหน่วยงานดำเนินการจัดทำรายละเอียดการใช้กำลัง และส่งกำลังบำรุงตามสายงานปกติ และอาจขอรับการสนับสนุนจากหน่วยงานอื่นๆ ที่เกี่ยวข้อง ทั้งภาครัฐ ภาคเอกชน และองค์กรนอกภาครัฐ (Non-Governmental Organization, NGOs)

๕. การบังคับบัญชา และการสื่อสาร

ก. การบังคับบัญชา

มอบหมาย รองผู้บัญชาการตำรวจแห่งชาติหรือเทียบเท่า หรือผู้ที่ได้รับมอบหมายจาก ผู้บัญชาการตำรวจแห่งชาติ เป็นผู้อำนวยการ เป็นผู้บังคับบัญชาในการปฏิบัติตามแผนนี้ในภาพรวม โดยมีอำนาจเสนอแต่งตั้งที่ปรึกษา ผู้ช่วย และคณะทำงานให้ร่วมปฏิบัติงาน เพื่อให้ผู้บัญชาการตำรวจแห่งชาติพิจารณาอนุมัติ

แผน : พัทธศึกษา สตรี และครอบครัว สำนักงานตำรวจแห่งชาติ

ข. การสื่อสาร

๑) ศูนย์พิทักษ์เด็ก สตรี ครอบครัว และป้องกันปราบปรามการค้ามนุษย์ สำนักงานตำรวจแห่งชาติ มีสถานที่ตั้งอยู่ที่ ห้อง ๔/๓ ชั้น ๔ อาคาร ๑ สำนักงานตำรวจแห่งชาติ กรุงเทพมหานคร ๑๐๓๓๐ หมายเลขโทรศัพท์ ๐ ๒๑๔๒ ๑๐๖๑ หมายเลขโทรสาร ๐ ๒๑๔๓ ๘๒๑๔

๒) ส่วนบังคับบัญชา ศูนย์พิทักษ์เด็ก สตรี ครอบครัว และป้องกันปราบปรามการค้ามนุษย์ สำนักงานตำรวจแห่งชาติ ตั้งอยู่ที่ อาคาร ๑ ชั้น ๒/ตะวันออก สำนักงานตำรวจแห่งชาติ กรุงเทพมหานคร ๑๐๓๓๐ หมายเลขโทรศัพท์ ๐ ๒๒๐๕ ๑๕๗๘ หมายเลขโทรสาร ๐ ๒๒๕๒ ๗๐๐๐

๓) ฝ่ายอำนวยการ ศูนย์พิทักษ์เด็ก สตรี ครอบครัว และป้องกันปราบปรามการค้ามนุษย์ สำนักงานตำรวจแห่งชาติ ตั้งอยู่ที่ กองแผนงานอาชญากรรม สำนักงานยุทธศาสตร์ตำรวจ ชั้น ๑๑ อาคาร ๑ สำนักงานตำรวจแห่งชาติ กรุงเทพมหานคร ๑๐๓๓๐ หมายเลขโทรศัพท์ ๐ ๒๒๐๕ ๓๑๘๔ หมายเลขโทรสาร ๐ ๒๒๕๒ ๗๙๓๕ เว็บไซต์ : www.ccpd.rtpstrategy.police.go.th และ E-mail : ccpd0007.23@gmail.com

๔) ฝ่ายสถิติ ศูนย์พิทักษ์เด็ก สตรี ครอบครัว และป้องกันปราบปรามการค้ามนุษย์ สำนักงานตำรวจแห่งชาติ ตั้งอยู่ที่ ศูนย์เทคโนโลยีสารสนเทศกลาง สำนักงานเทคโนโลยีสารสนเทศและการสื่อสาร อาคาร ๕ ชั้น ๒ สำนักงานตำรวจแห่งชาติ กรุงเทพมหานคร ๑๐๓๓๐ หมายเลขโทรศัพท์ ๐ ๒๒๐๕ ๑๘๔๐ - ๓ หมายเลขโทรสาร ๐ ๒๒๕๑ ๐๑๖๒

๕) ให้ใช้ช่วยปกติของสำนักงานตำรวจแห่งชาติเป็นหลักในการติดต่อประสานงาน

พลตำรวจเอก



(จัทธพิชญ์ ชัยจินดา)

ผู้บัญชาการตำรวจแห่งชาติ

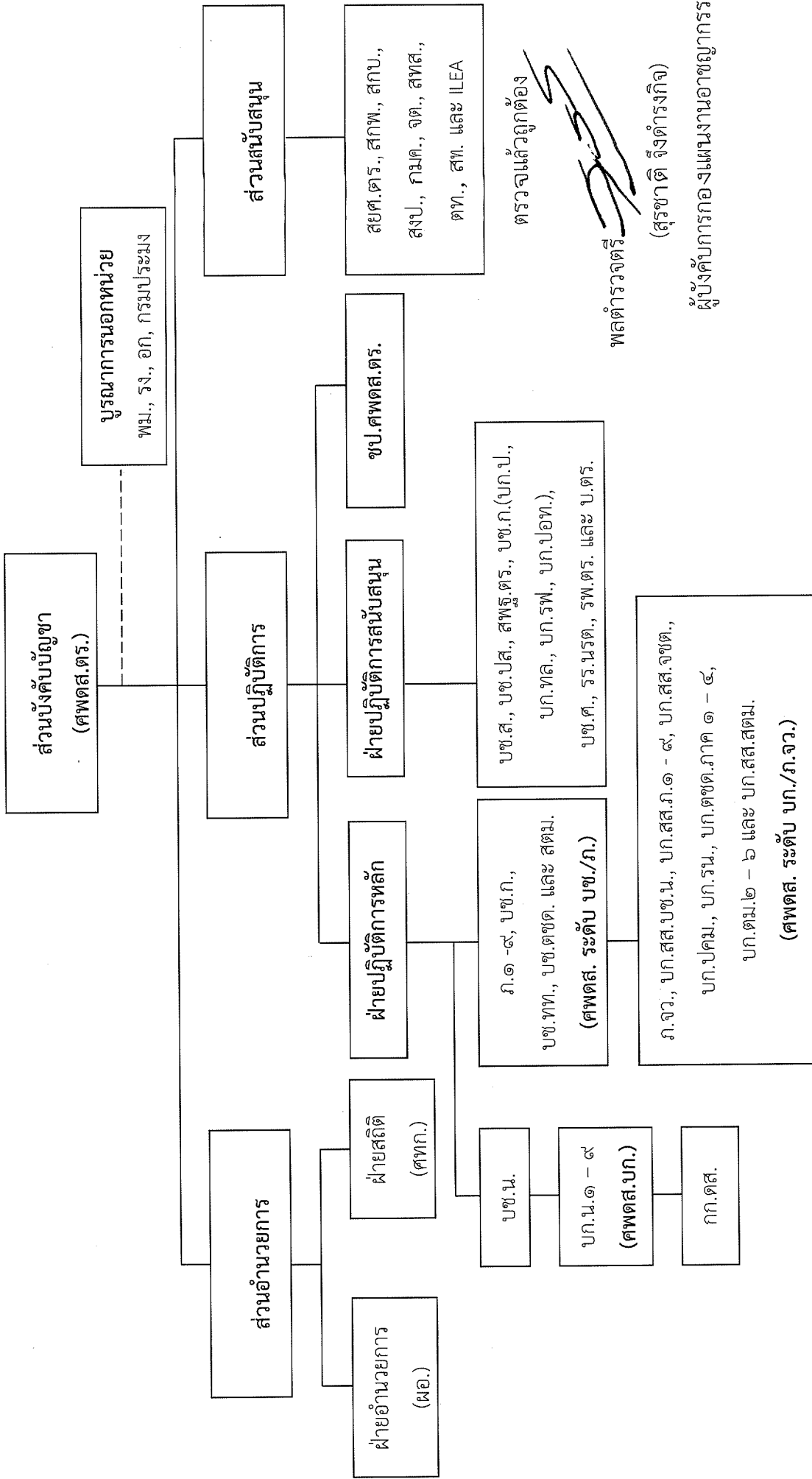
ผนวก : ก สรุปรายงานและแนวทางการปฏิบัติ

ข โครงสร้างศูนย์พิทักษ์เด็ก สตรี ครอบครัว และป้องกันปราบปรามการค้ามนุษย์
สำนักงานตำรวจแห่งชาติ (ศพดส.ตร.)

ค การรายงาน

ง การแจกจ่าย

ผนวก ข โครงสร้างศูนย์พิทักษ์เด็ก สตรี ครอบครัว และป้องกันปราบปรามการค้ามนุษย์ สำนักงานตำรวจแห่งชาติ (ศพตส.ตร.)
 ประกอบ แผนพิทักษ์เด็ก สตรี และครอบครัว สำนักงานตำรวจแห่งชาติ



ผนวก ก (สรุปมาตรการและแนวทางการปฏิบัติ) ประกอบ แผนพีทีทีเด็ก ศรี และครอบครัว สำนักงานตำรวจแห่งชาติ

ลำดับ	มาตรการ	แนวทางการปฏิบัติ	ผลผลิต	หน่วยงานรับผิดชอบ
๑.	ป้องกัน	<p>รณรงค์ประชาสัมพันธ์ ให้ความรู้แก่เด็ก เยาวชน บิดา มารดา ผู้ปกครอง หรือสมาชิกในครอบครัวเกี่ยวกับความรุนแรงในครอบครัว และการกระทำผิดกฎหมาย ในด้านสิทธิ หน้าที่ความรับผิดชอบ คุณธรรม จริยธรรม ค่านิยมเรื่อง การเคารพศักดิ์ศรีความเป็นมนุษย์ ความแตกต่าง ภูมิ กติกาของสังคม และการอยู่ร่วมกันอย่างสันติ ฯลฯ</p> <p>รณรงค์ประชาสัมพันธ์ ให้ความรู้เรื่องข้อกฎหมายที่เกี่ยวข้องกับการกระทำความผิด เกี่ยวกับงานอันตรายและงานในรูปแบบที่เลวร้าย และเสริมสร้างเจตคติ ให้แก่นายจ้าง เจ้าของสถานประกอบการ ผู้ว่าจ้าง ผู้รับเหมา นายหน้า หรือตัวแทนการจัดหางาน หัวหน้างาน ผู้ควบคุมงาน แรงงานเด็ก ฯลฯ</p> <p>เข้มงวดกวดขันไม่ให้มีการใช้หรือจ้างเด็กให้ทำงานที่อาจเป็นอันตรายแก่ร่างกายหรือจิตใจ หรือมีผลกระทบต่อการศึกษาเจริญเติบโต หรือขัดขวางต่อพัฒนาการของเด็ก</p> <p>ทำการตรวจสอบ ตรวจสอบบริการไม่ให้มีเด็กเข้าไปใช้บริการโดยเด็ดขาด</p>	<p>จำนวนการรณรงค์ ประชาสัมพันธ์ ให้ความรู้ และจำนวนผู้ที่ได้รับ การอบรมให้ความรู้</p> <p>จำนวนการรณรงค์ ประชาสัมพันธ์ ให้ความรู้ และจำนวนผู้ที่ได้รับ การอบรม ให้ความรู้</p> <p>จำนวนความผิดที่ตรวจพบ</p> <p>จำนวนการตรวจสอบ จำนวนความผิด ที่ตรวจพบ และจำนวนผู้ต้องหา</p> <p>จำนวนการตรวจสอบ จำนวนความผิด ที่ตรวจพบ และจำนวนผู้ต้องหา</p>	<p>บช.น. ภ.๑ - ๙ บช.ก. บช.ทท. บช.ตชต. รพ.ตร. สภพ. สยศ.ตร. สตม. และ สทส. บช.น. ภ.๑ - ๙ บช.ก. บช.ทท. สตม. และ สทส. บช.น. ภ.๑ - ๙ บช.ก. บช.ทท. และ สตม. บช.น. ภ.๑ - ๙ บช.ก. บช.ทท. และ สตม. บช.น. ภ.๑ - ๙ บช.ก. และ บช.ทท.</p>
		<p>ทำการตรวจสอบสถานที่ที่มีการใช้แรงงานเด็กทุกประเภทกิจการอย่างทั่วถึง และต่อเนื่อง</p>		

ผนวก ก (สรุปมาตรการและแนวทางการปฏิบัติ) ประกอบ แผนพิทักษ์เด็ก สตรี และครอบครัว สำนักงานตำรวจแห่งชาติ

ลำดับ	มาตรการ	แนวทางการปฏิบัติ	ผลผลิต	หน่วยงานรับผิดชอบ
		ประสานความร่วมมือกับหน่วยงานอื่นที่เกี่ยวข้อง พังภาครัฐ ภาคเอกชน และองค์กรนอกภาครัฐ (Non-Governmental Organization, NGOs) ในการแก้ไข ฟื้นฟู เยียวยาเด็กและเยาวชนที่ตกเป็นผู้เสียหาย และเป็นผู้กระทำความผิด เพื่อให้กลับตัวเป็นคนดีของสังคมและไม่กลับไปกระทำความผิดซ้ำ โดยการจัดค่ายเยาวชน การฝึกอบรม หรือการทำกิจกรรมร่วมกันในชุมชน เป็นต้น	จำนวนการจัดกิจกรรมต่างๆ และจำนวนเด็กและเยาวชนที่เข้าร่วมกิจกรรม	บช.น. ภ.๑ - ๙ บช.ก. บช.ทพ. บช.ตชต. รพ.ตร. สภพ. และ สยศ.ตร.
		เพิ่มความเข้มข้นในการตรวจบุคคลต่างด้าวซึ่งมีพฤติการณ์กระทำความผิดต่อสตรีและเด็ก และเพิ่มความเข้มข้นในการใช้อำนาจตาม พระราชบัญญัติคนเข้าเมือง พ.ศ.๒๕๒๒ ในการปฏิเสธการเข้าเมือง และการเพิกถอนการอยู่ในราชอาณาจักร	จำนวนบุคคลที่มีพฤติการณ์ที่ตรวจพบ	สตม.
๒.	ปราบปราม	ดำเนินการกวาดล้าง จับกุมผู้กระทำความผิดต่อเด็ก เยาวชน และสตรี รวมทั้งเด็ก และเยาวชน เป็นผู้กระทำความผิด โดยเฉพาะคดีทำธุรกรรมหรือทำร้ายร่างกาย จิตใจ คดีเกี่ยวกับเพศ คดีค้าประเวณี และเป็นธุระจัดหา คดีมีและเผยแพร่วัตถุลามก คดีความผิดเกี่ยวกับแรงงาน และการใช้แรงงานเด็กในรูปแบบที่เลวร้าย	จำนวนคดี จำนวนผู้ต้องหา และสถานการณ์การกระทำผิดต่อเด็ก สตรี และครอบครัว ลดลง	บช.น. ภ.๑ - ๙ บช.ก. บช.ทพ. และ สตม.
		ดำเนินการกวาดล้าง จับกุม เจ้าของสถานบริการหรือผู้ประกอบการที่ปล่อยปละละเลยให้มีเด็กเข้าไปใช้บริการ รวมทั้งเจ้าของสถานประกอบการกิจการ นายจ้างที่ใช้แรงงานเด็กโดยผิดกฎหมาย อย่างจริงจังและต่อเนื่อง โดยบูรณาการร่วมกับหน่วยงานที่เกี่ยวข้องในพื้นที่อย่างใกล้ชิด	จำนวนคดี จำนวนผู้ต้องหา และสถานการณ์การกระทำผิดต่อเด็ก สตรี และครอบครัว ลดลง	บช.น. ภ.๑ - ๙ บช.ก. บช.ทพ. และ สตม.

ผนวก ก (สรุปมาตรการและแนวทางการปฏิบัติ) ประกอบ แผนพิทักษ์เด็ก สตรี และครอบครัว สำนักงานตำรวจแห่งชาติ

ลำดับ	มาตรการ	แนวทางการปฏิบัติ	ผลผลิต	หน่วยงานรับผิดชอบ
		ใช้มาตรการทางปกครอง และ/หรือการดำเนินการทางวินัย และอาญากับข้าราชการตำรวจ ที่กระทำผิดต่อเด็ก เยาวชน และสตรี รวมทั้งปล่อยปละละเลยให้มีเด็กเข้าไปใช้บริการในสถานบริการประเภทต่างๆ ที่กฎหมายห้ามไว้	ผลการดำเนินการทางปกครอง ทางวินัย และอาญากับข้าราชการตำรวจ ที่กระทำผิด โดยคำนึงถึงอำนาจหน้าที่ของพนักงานเจ้าหน้าที่ตามกฎหมาย สถานประกอบการและโรงงาน ประกอบการพิจารณา (จำนวนเจ้าหน้าที่ที่ถูกดำเนินการ)	ทุกหน่วย
		สนับสนุนการปฏิบัติงานของพัฒนาสังคมและความมั่นคงของมนุษย์จังหวัด ในการพิทักษ์เด็ก สตรี ครอบครัวที่ร้องขอ ในการกวดขัน ตรวจสอบ จับกุม ขบวนการ โดยเน้นการกระทำที่มีลักษณะเป็นการหาผลประโยชน์ หรือใช้กำลัง บังคับขู่เข็ญเด็กให้ขอทาน โดยต้องไม่มีเด็กขอทานบนถนน และสะพานลอย โดยเฉพาะแหล่งท่องเที่ยวต่างๆ	จำนวนคนขอทานที่ทำการจับกุม และ/หรือให้ความช่วยเหลือ จำนวนครั้งที่สนับสนุนตามที่ร้องขอ	บช.น. ภ.๑ - ๙ บช.ก. บช.ทพ. และ สตม.
๓.	สืบสวนขยายผล	ดำเนินการขยายผลการจับกุมคดีความผิดเกี่ยวกับเด็ก เยาวชน และสตรีไปยังตัวการร่วม ผู้สนับสนุน และผู้อยู่เบื้องหลัง โดยเฉพาะคดีทารุณกรรมหรือทำร้ายร่างกาย จิตใจ คดีเกี่ยวกับเพศ คดีค่าประเวณีและเป็นธุระจัดหา คดีมีและเผยแพร่วัสดุลามก และคดีความผิดเกี่ยวกับแรงงาน โดยใช้วัสดุอุปกรณ์	ผลการจับกุมดำเนินคดีกับตัวการร่วม ผู้สนับสนุน และผู้อยู่เบื้องหลัง (จำนวนคดีที่ขยายผล และจำนวนผู้ต้องหา)	บช.น. ภ.๑ - ๙ บช.ก. บช.ทพ. และ สตม.

ผนวก ก (สรุปมาตรการและแนวทางการปฏิบัติ) ประกอบ แผนพิทักษ์เด็ก สตรี และครอบครัว สำนักงานตำรวจแห่งชาติ

ลำดับ	มาตรการ	แนวทางการปฏิบัติ	ผลผลิต	หน่วยงานรับผิดชอบ
		และเทคโนโลยีที่ทันสมัย		
๔.	เพิ่มประสิทธิภาพในการอำนวยความสะดวกทางอาญา	<p>จัดทำฐานข้อมูลการสืบสวนบุคคล สถานที่ ยานพาหนะ เครื่องมือสื่อสาร ฯลฯ ที่มีพฤติการณ์เกี่ยวข้องกับกรกระทำความผิดต่อเด็ก เยาวชน และสตรี เพื่อเป็นข้อมูลในการสืบสวนติดตามจับกุมตามกฎหมาย</p> <p>ดำเนินการสอบสวนคดีเกี่ยวกับเด็ก เยาวชน และสตรีอย่างเป็นธรรม โดยทีมสหวิชาชีพมีความชัดเจน โปร่งใส และตรวจสอบได้ โดยยึดถือวิธีการและขั้นตอนการปฏิบัติตามที่กฎหมายกำหนดไว้อย่างเคร่งครัด พร้อมทั้งติดตามผลการสอบสวน และผลการพิจารณาพิพากษาในชั้นพนักงานอัยการ และศาลยุติธรรม โดยจัดให้มีห้องสอบสวนเด็กตามประมวลกฎหมายวิธีพิจารณาความอาญา มาตรา ๑๓๓ ทวิ พร้อมด้วยอุปกรณ์อำนวยความสะดวกต่อเด็กในระหว่างการสอบสวน</p> <p>จัดการอบรมให้ความรู้ ความเข้าใจเกี่ยวกับเจตนารมณ์ของกฎหมาย พัฒนาการของเด็ก และเยาวชน และเสริมสร้างเจตคติที่ดีให้แก่เจ้าหน้าที่ผู้เกี่ยวข้อง เพื่อให้การบังคับใช้กฎหมายเป็นไปอย่างมีประสิทธิภาพ ไม่เลือกปฏิบัติ เป็นไปในทิศทางเดียวกัน และสามารถกำหนดแนวทางการแก้ไขปัญหาได้อย่างเหมาะสม รวมทั้งให้ความร่วมมือหรือสนับสนุนวิชาการและ/หรือ</p>	<p>ฐานข้อมูลการสืบสวนที่มีคุณภาพ และใช้ประโยชน์ได้อย่างคุ้มค่า ได้แก่ จำนวนบุคคล สถานที่ ยานพาหนะ และอื่นๆ</p> <p>ผลการสอบสวนในชั้นพนักงานสอบสวน พนักงานอัยการ และศาลยุติธรรม</p>	<p>บช.น. ภ.๑ - ๙ บช.ก. บช.ทท. และ สตม.</p> <p>บช.น. ภ.๑ - ๙ บช.ก. บช.ทท. สตม. และ กมค.</p> <p>บช.น. ภ.๑ - ๙ บช.ก. บช.ทท. สตม. กมค. บช.ศ. รร.นรต. และ ตชด.</p>

ผนวก ก (สรุปมาตรการและแนวทางการปฏิบัติ) ประกอบ แผนพิทักษ์เด็ก สตรี และครอบครัว สำนักงานตำรวจแห่งชาติ

ลำดับ	มาตรการ	แนวทางการปฏิบัติ	ผลผลิต	หน่วยงานรับผิดชอบ
		<p>เจ้าหน้าที่สำหรับ การฝึกอบรมที่จัดขึ้นโดยหน่วยงานอื่นๆ ทั้งภาครัฐภาคเอกชน และองค์กรพัฒนาเอกชน (NGOs)</p> <p>เพิ่มช่องทางการรับแจ้งเหตุ และการรับเรื่องร้องเรียนเกี่ยวกับการกระทำผิดที่มีเด็ก เยาวชน และสตรีตกเป็นผู้เสียหาย หรือผู้กระทำความผิดในทุกระยะทางการสื่อสาร</p> <p>ให้ความคุ้มครองผู้เสียหาย และพยานที่เป็นเด็ก เยาวชน และสตรี อย่างเป็นระบบ และมีมาตรฐาน</p> <p>รวบรวมปัญหาในการปฏิบัติตามกฎหมาย และปรับปรุงแก้ไขกฎหมายและระเบียบให้สามารถปฏิบัติได้จริง</p> <p>๑) การสอบปากคำเด็ก สตรี และครอบครัว</p> <p>๒) ต้องมีสหวิชาชีพร่วมฟังการซักถาม</p>	<p>จำนวนช่องทางการรับเรื่องร้องเรียน</p> <p>จำนวนผู้เสียหาย และพยานที่ได้รับคุ้มครอง</p> <p>จำนวนกฎหมายและระเบียบที่ได้รับการปรับปรุงแก้ไข</p>	<p>บช.น. ภ.๑ - ๙</p> <p>บช.ก. บช.ทท. สตม. จต. และ กมค.</p> <p>บช.น. ภ.๑ - ๙</p> <p>บช.ก. บช.ทท. และ สตม.</p> <p>กมค.</p>
๕.	เชื่อมโยงข้อมูล	ดำเนินการบันทึกข้อมูลคดีเกี่ยวกับเด็ก เยาวชน และสตรี ลงในระบบสารสนเทศสถานีตำรวจ (CRIMES) อย่างถูกต้อง และครบถ้วนทุกคดี	จำนวนคดีที่บันทึกลงในระบบฐานข้อมูล	บช.น. ภ.๑ - ๙ บช.ก. สตม. และ สทส.

ผนวก ก (สรุปมาตรการและแนวทางการปฏิบัติ) ประกอบ แผนที่ทักษะเด็ก สตรี และครอบครัว สำนักงานตำรวจแห่งชาติ

ลำดับ	มาตรการ	แนวทางการปฏิบัติ	ผลผลิต	หน่วยงานรับผิดชอบ
		จัดการฝึกอบรมเจ้าหน้าที่ผู้รับผิดชอบการบันทึกข้อมูลลงในระบบสารสนเทศ สถานีตำรวจ (CRIMES) ของแต่ละหน่วย ให้มีความชำนาญ สามารถปฏิบัติ หน้าที่ได้อย่างมีประสิทธิภาพ	จำนวนการอบรม และจำนวนเจ้าหน้าที่ ที่เข้ารับการอบรม ตามงบประมาณที่ ได้รับจัดสรร	บช.น. ภ.๑ - ๙ บช.ก. สตม. และ สทส.

ตรวจแล้วถูกต้อง

พลตำรวจตรี

(สุชาติ จึงดำรงกิจ)

ผู้บังคับการกองแผนงานอาชญากรรม

ผนวก ค (การรายงาน)

ประกอบ แผนพิทักษ์เด็ก สตรี และครอบครัว สำนักงานตำรวจแห่งชาติ

๑. แบบรายงาน แบ่งออกเป็น ๗ แบบ ได้แก่

ก. แบบรายงาน พตส.ตร.๐๑ ใช้ในการรายงานข้อมูลการดำเนินงานด้านการจัดการใช้แรงงานเด็กในรูปแบบที่เลวร้าย

ข. แบบรายงาน พตส.ตร.๐๒ ใช้ในการรายงานผลตามตัวชี้วัดตามยุทธศาสตร์ของนโยบายและแผนระดับชาติเพื่อจัดการใช้แรงงานเด็กในรูปแบบที่เลวร้าย

ค. แบบรายงาน พตส.ตร.๐๓ ใช้ในการรายงานคดีตาม พ.ร.บ.คุ้มครองผู้ถูกกระทำทารุณกรรมในครอบครัว พ.ศ.๒๕๕๐

ง. แบบรายงาน พตส.ตร.๐๔ ใช้ในการรายงานสถิติข้อมูลที่เกี่ยวข้องกับเด็ก สตรี และครอบครัว จำนวนผู้เสียหาย จำแนกตามอายุและเพศ สถิติการจับกุมและที่เกิดเหตุ

จ. แบบรายงาน พตส.ตร.๐๕ ใช้ในการรายงานสถิติข้อมูลที่เกี่ยวข้องกับเด็ก สตรี และครอบครัว จำนวนผู้ต้องหา จำแนกตามอายุและเพศ

ฉ. แบบรายงาน พตส.ตร.๐๖ ใช้ในการรายงานจำนวนเด็กที่ถูกถูกลิขิตรอนเสรีภาพในกระบวนการยุติธรรม

ช. แบบรายงาน พตส.ตร.๐๗ ใช้ในการรายงานจำนวนเด็กที่ถูกถูกลิขิตรอนเสรีภาพ เนื่องจากการย้ายถิ่นฐาน

๒. การรายงาน

ก. หน่วยงานระดับ บช./ภ. สรุปลผลการปฏิบัติของหน่วยในสังกัด ตามแบบรายงาน พตส.ตร.๐๑ - ๐๗ รายงานให้ ศพตส.ตร. (ผ่าน ผอ.สยศ.ตร.) ทราบ ตามกำหนดเวลา ดังนี้

๑) ครั้งที่ ๑ (วันที่ ๑ ต.ค. - ๓๑ ธ.ค.) ให้รายงานภายในวันที่ ๕ ม.ค.

๒) ครั้งที่ ๒ (วันที่ ๑ ม.ค. - ๓๑ มี.ค.) ให้รายงานภายในวันที่ ๕ เม.ย.

๓) ครั้งที่ ๓ (วันที่ ๑ เม.ย. - ๓๐ มิ.ย.) ให้รายงานภายในวันที่ ๕ ก.ค.

๔) ครั้งที่ ๔ (วันที่ ๑ ก.ค. - ๓๐ ก.ย.) ให้รายงานภายในวันที่ ๕ ต.ค.

ข. ให้เป็นหน้าที่ของพนักงานสอบสวนเจ้าของคดี รับผิดชอบรายงานข้อมูล ในระบบสารสนเทศสถานีตำรวจ (CRIMES) ตามแบบที่กำหนด หลังจากได้รับคำร้องทุกข์ไว้ตามระเบียบแล้ว อย่างช้าไม่เกิน ๓ วันทำการ

ค. ให้หน่วยงานระดับ บช./ภ. กำชับเจ้าหน้าที่ผู้รับผิดชอบรายงานผลการปฏิบัติตามแบบรายงานที่กำหนดให้ตรงตามกำหนดเวลา เพื่อมิให้เกิดความเสียหายต่อทางราชการ

ตรวจแล้วถูกต้อง

พลตำรวจตรี

(สุรชาติ จึงดำรงกิจ)

ผู้บังคับการกองแผนงานอาชญากรรม

ผนวก ค (การรายงาน)

ประกอบ แผนพิทักษ์เด็ก สตรี และครอบครัว สำนักงานตำรวจแห่งชาติ

- อนุผนวก : ๑ แบบรายงาน พดส.ตร.๐๑
 ๒ แบบรายงาน พดส.ตร.๐๒
 ๓ แบบรายงาน พดส.ตร.๐๓
 ๔ แบบรายงาน พดส.ตร.๐๔
 ๕ แบบรายงาน พดส.ตร.๐๕
 ๖ แบบรายงาน พดส.ตร.๐๖
 ๗ แบบรายงาน พดส.ตร.๐๗

อนุผนวก ๑ (แบบรายงาน พดส.ตร.๐๑) ประกอบ ผนวก ค (การรายงาน) ประกอบ ผนวก ค (การวิจัย) สตรี และครอบครัว สำนักงานตำรวจแห่งชาติ

แบบรายงานข้อมูลการดำเนินงานด้านเด็ก แรงงานเด็ก แรงงานเด็กในรูปแบบที่เลวร้าย ประจำปีงบประมาณ พ.ศ.

(จำนวน “คดีการใช้แรงงานเด็ก” “คดีที่ส่งฟ้องในชั้น พงส.” และ “จำนวนเด็กที่ตกเป็นเหยื่อ”)

บช./ภ.....

<input type="checkbox"/>	ครั้งที่ ๑ วันที่ ๑ ต.ค. - ๓๑ ธ.ค.
<input type="checkbox"/>	ครั้งที่ ๒ วันที่ ๑ ม.ค. - ๓๑ มี.ค.
<input type="checkbox"/>	ครั้งที่ ๓ วันที่ ๑ เม.ย. - ๓๐ มิ.ย.
<input type="checkbox"/>	ครั้งที่ ๔ วันที่ ๑ ก.ค. - ๓๐ ก.ย.

การใช้แรงงานเด็กในรูปแบบที่เลวร้าย (๑)	จำนวนคดีที่เกี่ยวข้องกับการใช้แรงงานเด็ก (คดี) (๒)	จำนวนคดีที่ส่งฟ้องในชั้น พงส.(คดี) (๓)	จำนวน เด็กที่ตกเป็นเหยื่อ(คน) (๔)	ขอบเขตข้อมูล/เงื่อนไขการจัดเก็บข้อมูล (๕)	แหล่งที่มาและช่วงเวลาในการจัดเก็บข้อมูล (๖)
รูปแบบ ๑. ทุกรูปแบบของการใช้ทาส หรือแนวปฏิบัติที่คล้ายกับการใช้ทาส เช่น การค้า และการซื้อ การขายเด็ก แรงงานชนิดนี้ แรงงานพรตติที่ดิน แรงงานบังคับ					
รูปแบบ ๒. การใช้ จัดหา หรือเสนอเด็กเพื่อการการค้าประเวณี เพื่อการผลิตสื่อลามก หรือเพื่อการแสดงลามก					
รูปแบบ ๓. การใช้ จัดหา หรือเสนอเด็กเพื่อกิจกรรมที่ผิดกฎหมาย โดยเฉพาะเพื่อการผลิตและขนส่งยาเสพติด					
รูปแบบ ๔. งานซึ่งโดยลักษณะของงาน หรือโดยสภาพแวดล้อมในการทำงานมีแนวโน้มที่จะเป็นอันตรายต่อสุขภาพ ความปลอดภัย หรือศีลธรรมของเด็ก					
รวม					

หมายเหตุ : สำหรับรายงานสถานการณ์การใช้แรงงานเด็กในรูปแบบที่เลวร้าย

รับรองว่าเป็นข้อมูลที่ถูกต้อง

พ.ต.อ.

(.....)

ตำแหน่ง.....

อนุผนวก ๑ (แบบรายงาน พตส.ตร.๐๑) ประกอบ ผนวก ค (การรายงาน)
ประกอบ แผนที่ทักษะเด็ก สตรี และครอบครัว สำนักงานตำรวจแห่งชาติ

วิธีการกรอกข้อมูล

ตร. ได้รับมอบหมายจากคณะกรรมการการขจัดการใช้แรงงานเด็กในรูปแบบที่เลวร้าย รับผิดชอบ
ในการจัดเก็บข้อมูลจำนวนเด็กที่ถูกใช้แรงงานในรูปแบบที่เลวร้ายทุกรูปแบบ

๑. ช่อง “การใช้แรงงานเด็กในรูปแบบที่เลวร้าย” แบ่งเป็น ๔ รูปแบบ ได้แก่
รูปแบบ ก. ทุกรูปแบบของการใช้ทาส หรือแนวปฏิบัติที่คล้ายกับการใช้ทาส เช่น การค้า และการซื้อ
การขายเด็ก แรงงานขุดหิน แรงงานไพร่ตติที่ดิน แรงงานบังคับ หรือเรียกเกณฑ์ ซึ่งรวมถึงการบังคับหรือ
เรียกเกณฑ์เด็กเพื่อใช้ในการสู้รบ
รูปแบบ ข. การใช้ จัดหา หรือเสนอเด็กเพื่อการค้าประเวณี เพื่อการผลิตสื่อลามก หรือเพื่อการแสดงลามก
รูปแบบ ค. การใช้ จัดหา หรือเสนอเด็กเพื่อกิจกรรมที่ผิดกฎหมายโดยเฉพาะเพื่อการผลิตและขนส่งยาเสพติด
รูปแบบ ง. งานซึ่งโดยลักษณะของงาน หรือโดยสภาพแวดล้อมในการทำงานมีแนวโน้มที่จะเป็นอันตราย
ต่อสุขภาพ ความปลอดภัย หรือศีลธรรมของเด็ก
๒. ช่อง “จำนวนคดีที่เกี่ยวข้องกับการใช้แรงงานเด็ก (คดี)” ให้กรอกจำนวนตัวเลขคดีของปีงบประมาณ
ตามวงรอบที่กำหนด ดังนี้
ครั้งที่ ๑ ตั้งแต่วันที่ ๑ ต.ค. – ๓๑ ธ.ค.
ครั้งที่ ๒ ตั้งแต่วันที่ ๑ ม.ค. – ๓๑ มี.ค.
ครั้งที่ ๓ ตั้งแต่วันที่ ๑ เม.ย. – ๓๐ มิ.ย.
ครั้งที่ ๔ ตั้งแต่วันที่ ๑ ก.ค. – ๓๐ ก.ย.
๓. ช่อง “จำนวนคดีที่ส่งฟ้องในชั้น พงส.(คดี)” ให้กรอกจำนวนตัวเลขคดี แล้วรายงานตามวงรอบ
ที่กำหนด
๔. ช่อง “จำนวนเด็กที่ตกเป็นเหยื่อ(คน)” ให้กรอกจำนวนตัวเลขเด็กที่ตกเป็นเหยื่อ แล้วรายงาน
ตามวงรอบที่กำหนด
๕. ช่อง “ขอบเขตข้อมูล/เงื่อนไขในการจัดเก็บข้อมูล” ให้กำหนดกรอบ/ข้อจำกัดของข้อมูลที่แสดงว่านับ
หรือไม่นับกรณีใดบ้างในแต่ละรูปแบบ
๖. ช่อง “แหล่งที่มาและช่วงเวลาในการจัดเก็บข้อมูล” ให้ระบุหน่วยปฏิบัติย่อยที่เป็นเจ้าของข้อมูล หรือ
รายงานข้อมูล
๗. ให้ระดับ พ.ต.อ. ขึ้นไป ลงนามรับรองความถูกต้องของข้อมูล

ตรวจแล้วถูกต้อง

พลตำรวจตรี

(สุรชาติ จึงดำรงกิจ)

ผู้บังคับการกองแผนงานอาชญากรรม

อนุผนวก ๒ (แบบ พตส.ตร.๐๒) ประกอบ หมวด ๓ (การรายงาน) ประกอบ แผนพื้ที่เด็ก สตรี และครอบครัว สำนักงานตำรวจแห่งชาติ

ครั้งที่ ๑ วันที่ ๑ ต.ค. - ๓๑ ต.ค.
 ครั้งที่ ๒ วันที่ ๑ ม.ค. - ๓๑ มี.ค.
 ครั้งที่ ๓ วันที่ ๑ เม.ย. - ๓๐ มิ.ย.
 ครั้งที่ ๔ วันที่ ๑ ก.ค. - ๓๐ ก.ย.

แบบรายงานข้อมูลการดำเนินงานด้านเด็ก แรงงานเด็ก แรงงานเด็กในรูปแบบที่เลวร้าย
 ประจำปีงบประมาณ พ.ศ.
 บช./ภ.....

การใช้แรงงานเด็กในรูปแบบที่เลวร้าย (๑)	จำนวนเด็กที่ตกเป็น ผู้เสียหายและ/หรือเคยเป็น แรงงานเด็กในรูปแบบที่ เลวร้าย (๒)	จำนวนเด็กที่ได้รับความช่วยเหลือ คุ้มครองหลังตกเป็นผู้เสียหาย และ/หรือเคยเป็นแรงงานเด็กใน รูปแบบที่เลวร้าย (๓)	จำนวนเด็กที่ถูกใช้ให้ ทำงานในรูปแบบที่ เลวร้าย (๔)	จำนวนเด็กที่ถูกใช้ให้ทำงาน ในรูปแบบที่เลวร้ายได้รับ การคุ้มครองตามกฎหมาย (๕)	จำนวนผู้กระทำความผิดเกี่ยวกับ การใช้แรงงานเด็กในรูปแบบ ที่เลวร้ายได้รับการลงโทษ (๖)
การจ้างงานเด็กในรูปแบบที่เลวร้าย (๑)					
รูปแบบ ก. รูปแบบของการใช้ทาส หรือแนวปฏิบัติที่คล้ายกับการใช้ทาส เช่น การค้า และการซื้อ การขายเด็ก แรงงานชนิดนี้ แรงงานไพร่ติดที่ดิน แรงงานบังคับ					
รูปแบบ ข. การใช้ จัดหา หรือเสนอเด็กเพื่อการค้าประเวณี เพื่อการผลิตสื่อลามก หรือเพื่อการแสดงลามก					
รูปแบบ ค. การใช้ จัดหา หรือเสนอเด็กเพื่อกิจกรรมที่ผิดกฎหมาย โดยเฉพาะเพื่อการผลิตและขนส่งยาเสพติด					
รูปแบบ ง. งานซึ่งโดยลักษณะของงาน หรือโดยสภาพแวดล้อมในการทำงานมีแนวโน้มที่จะเป็นอันตรายต่อสุขภาพ ความปลอดภัย หรือศีลธรรมของเด็ก					
รวม					

หมายเหตุ : สำหรับรายงานผลตามตัวชี้วัดตามยุทธศาสตร์ของนโยบายและแผนระดับชาติเพื่อจัดการใช้แรงงานเด็กในรูปแบบที่เลวร้าย พ.ศ.๑. รับรองว่าเป็นข้อมูลที่ถูกต้อง

(.....)
 ตำแหน่ง.....

อนุผนวก ๒ (แบบรายงาน พตส.ตร.๐๒) ประกอบ ผนวก ค (การรายงาน)
ประกอบ แผนพืทักษ์เด็ก สตรี และครอบครัว สำนักงานตำรวจแห่งชาติ

วิธีการกรอกข้อมูล

ตร. ได้รับมอบหมายจากคณะกรรมการการขจัดการใช้แรงงานเด็กในรูปแบบที่เลวร้าย รับผิดชอบ
ในการจัดเก็บข้อมูลจำนวนเด็กที่ถูกใช้แรงงานในรูปแบบที่เลวร้ายทุกรูปแบบ

๑. ช่อง “การใช้แรงงานเด็กในรูปแบบที่เลวร้าย” แบ่งเป็น ๔ รูปแบบ ได้แก่

รูปแบบ ก. ทุกรูปแบบของการใช้ทาส หรือแนวปฏิบัติที่คล้ายกับการใช้ทาส เช่น การค้า และการซื้อ
การขายเด็ก แรงงานขุดหิน แรงงานไพร่ตืดที่ดิน แรงงานบังคับ หรือเรียกเกณฑ์ ซึ่งรวมถึงการบังคับหรือ
เรียกเกณฑ์เด็กเพื่อใช้ในการสู้รบ

รูปแบบ ข. การใช้ จัดหา หรือเสนอเด็กเพื่อการค้าประเวณี เพื่อการผลิตสื่อลามก หรือเพื่อการแสดงลามก

รูปแบบ ค. การใช้ จัดหา หรือเสนอเด็กเพื่อกิจกรรมที่ผิดกฎหมายโดยเฉพาะเพื่อการผลิตและขนส่งยาเสพติด

รูปแบบ ง. งานซึ่งโดยลักษณะของงาน หรือโดยสภาพแวดล้อมในการทำงานมีแนวโน้มที่จะเป็นอันตราย
ต่อสุขภาพ ความปลอดภัย หรือศีลธรรมของเด็ก

๒. ช่อง “จำนวนเด็กที่ตกเป็นผู้เสียหายและ/หรือเคยเป็นแรงงานเด็กในรูปแบบที่เลวร้าย” โดยคำว่า
“เป็นผู้เสียหาย” หมายถึง ในทางอาญามีถึงบุคคลผู้ได้รับความเสียหายเนื่องจากการกระทำผิด
ฐานใดฐานหนึ่ง รวมทั้งบุคคลอื่นที่มีอำนาจจัดการแทนได้ตามที่กฎหมายกำหนด

๓. ช่อง “จำนวนเด็กที่ได้รับการช่วยเหลือคุ้มครองหลังตกเป็นผู้เสียหายและ/หรือเคยเป็นแรงงานเด็ก
ใน รูปแบบที่เลวร้าย” โดยคำว่า “การช่วยเหลือคุ้มครอง” หมายถึง การช่วยเหลือให้พ้นสภาพจาก
การตกเป็นผู้เสียหายหรือการเป็นแรงงานเด็กในรูปแบบที่เลวร้ายทุกรูปแบบ

๔. ช่อง “จำนวนเด็กที่ถูกใช้ให้ทำงานในรูปแบบที่เลวร้าย” โดยคำว่า “รูปแบบที่เลวร้าย” หมายถึง
รูปแบบของการใช้แรงงานเด็กตามข้อกำหนดของอนุสัญญาองค์การแรงงานระหว่างประเทศ ฉบับที่
๑๘๒ ว่าด้วยการห้ามและดำเนินการโดยทันทีเพื่อขจัดการใช้แรงงานเด็กในรูปแบบที่เลวร้าย

๕. ช่อง “จำนวนเด็กที่ถูกใช้ให้ทำงานในรูปแบบที่เลวร้ายได้รับการคุ้มครองตามกฎหมาย” โดยคำว่า
“การได้รับความคุ้มครองตามกฎหมาย” หมายถึง การที่เด็กถูกใช้ให้ทำงานในรูปแบบที่เลวร้าย ได้รับ
การป้องกัน คุ้มครอง ตามบทบัญญัติของกฎหมาย ตามระเบียบ ข้อบังคับต่างๆ ที่มีการประกาศใช้
อย่างเป็นทางการมีการลงนามโดยผู้มีอำนาจในการลงนามตามแต่กรณี

๖. ให้ระดับ พ.ต.อ. ขึ้นไป ลงนามรับรองความถูกต้องของข้อมูล

ตรวจแล้วถูกต้อง

พลตำรวจตรี

(สุรชาติ จึงดำรงกิจ)

ผู้บังคับการกองแผนงานอาชญากรรม

อนุผนวก ๓ (แบบรายงาน พตส.ตร.๐๓) ประกอบ ผนวก ค (การรายงาน) ประกอบ แผนพิทักษ์เด็ก สตรี และครอบครัว สำนักงานตำรวจแห่งชาติ

ครั้งที่ ๑ วันที่ ๑ ต.ค. - ๓๑ ต.ค.
 ครั้งที่ ๒ วันที่ ๑ ม.ค. - ๓๑ มี.ค.
 ครั้งที่ ๓ วันที่ ๑ เม.ย. - ๓๐ มิ.ย.
 ครั้งที่ ๔ วันที่ ๑ ก.ค. - ๓๐ ก.ย.

รายงานคดีตาม พ.ร.บ.คุ้มครองผู้ถูกกระทำด้วยความรุนแรงในครอบครัว พ.ศ.๒๕๕๐

ประจำปีงบประมาณ พ.ศ.

บช./ภ.....

หน่วยงาน (๑)	ช่วงระยะเวลาจัดเก็บ (๒)	จำนวนคดีการกระทำ ความรุนแรงในครอบครัว (๓)		จำนวนคำสั่ง กำหนด มาตรการ/วิธีการ เพื่อบรรเทาทุกข์ (๔)	จำนวนการละเมิดคำสั่ง กำหนด มาตรการ วิธีการ บรรเทาทุกข์ (๕)	จำนวนการยอมความขึ้น สอดสวน (๖)
		ไม่ร้องทุกข์	ร้องทุกข์			
บช./เทียบเท่า						

(๗) กรณีแยกตามประเภทความผิด

ประเภท	จำนวนคดีผู้ถูกกระทำ ความผิด													
	อายุต่ำกว่า ๑๐ ปี		อายุ ๑๐ - ๑๑ ปี		อายุ ๑๒ - ๑๓ ปี		อายุ ๑๔ - ๑๕ ปี		อายุ ๑๖ - ๑๗ ปี		อายุ ๑๘ ปีขึ้นไป		รวม	
	ชาย	หญิง	ชาย	หญิง	ชาย	หญิง	ชาย	หญิง	ชาย	หญิง	ชาย	หญิง		
๑. การกระทำความรุนแรงทางกาย														
๒. การกระทำความรุนแรงทางเพศ														
๓. การกระทำความรุนแรงทางจิตใจ														
๔. การกระทำความรุนแรงทางสังคม (การละเลย/การทอดทิ้ง)														
รวม														

หมายเหตุ : สำหรับรายงานข้อมูลสถานการณ์ความรุนแรงในครอบครัว

ตามมาตรา ๑๗ แห่ง พ.ร.บ.คุ้มครองผู้ถูกกระทำด้วยความรุนแรงในครอบครัว พ.ศ.๒๕๕๐

รับรองว่าเป็นข้อมูลที่ถูกต้อง

พ.ต.อ.

(.....)
 ตำแหน่ง.....

อนุผนวก ๔ (แบบ พตส.ตร.๐๔) ประกอบ หมวด ค (การรายงาน) ประกอบ แผนพิทักษ์เด็ก สตรี และครอบครัว สำนักงานตำรวจแห่งชาติ

รายงานสถิติข้อมูลคดีเกี่ยวกับเด็ก เยาวชน สตรี และครอบครัว

จำนวนผู้เสียหาย จำแนกตามอายุและเพศ สถิติการจับกุมและที่เกิดเหตุ

ประจำปีงบประมาณ พ.ศ.

บช./ภ.....

<input type="checkbox"/>	ครั้งที่ ๑ วันที่ ๑ ต.ค. - ๓๑ ธ.ค.
<input type="checkbox"/>	ครั้งที่ ๒ วันที่ ๑ ม.ค. - ๓๑ มี.ค.
<input type="checkbox"/>	ครั้งที่ ๓ วันที่ ๑ เม.ย. - ๓๐ มิ.ย.
<input type="checkbox"/>	ครั้งที่ ๔ วันที่ ๑ ก.ค. - ๓๐ ก.ย.

ประเภทคดี	รับแจ้ง (จำนวน คดี)	ผู้เสียหาย (คน)										การจับกุม		ที่เกิดเหตุ				
		รวม		อายุ (ปี)										ออกหมายจับ	ชุมชนหนาแน่น	บางเบา	ที่เสียชีวิต	
		ชาย	หญิง	ต่ำกว่า ๑๐ ปี	๑๐ - ๑๑ ปี	๑๒ - ๑๓ ปี	๑๔ ถึง ไม่เกิน ๑๕ ปี	๑๕ ถึง ไม่เกิน ๑๘ ปี	๑๘ ถึง ไม่เกิน ๒๐ ปี	๒๐ ถึง ไม่เกิน ๒๕ ปี	อายุ ๒๕ ปีขึ้นไป							
๑. คดีทารุณกรรมหรือทำร้ายร่างกาย/จิตใจ																		
๑.๑ พ.ร.บ.คุ้มครองเด็ก พ.ศ.๒๕๔๖																		
๑.๒ พ.ร.บ.คุ้มครองผู้ถูกกระทำด้วยความรุนแรงในครอบครัว พ.ศ.๒๕๕๐																		
๑.๓ พ.ร.บ.ควบคุมการขอทาน พ.ศ.๒๕๕๙																		
๒. คดีเกี่ยวกับเพศ																		
๒.๑ ข่มขืนกระทำชำเรา																		
๒.๒ อนาจาร																		
๒.๓ พรากผู้เยาว์																		
๓. คดีค้าประเวณีและเป็นธุระจัดหา																		
๔. คดีมีและเผยแพร่ตุลาการ																		
๕. คดีความผิดเกี่ยวกับแรงงาน																		
๕.๑ คดีบังคับใช้แรงงาน																		
๕.๒ คดีงานอันตราย																		
๕.๓ คดีงานไม่เหมาะสมกับเด็ก																		
๕.๔ คดีหลอกลอบไปทำงาน																		
รวม																		

รับรองว่าเป็นข้อมูลถูกต้อง

พ.ศ.อ.
(.....)
ตำแหน่ง.....

อนุผนวก ๔ (แบบ พตส.ตร.๐๔) ประกอบ ผนวก ค (การรายงาน)
ประกอบ แผนพิทักษ์เด็ก สตรี และครอบครัว สำนักงานตำรวจแห่งชาติ

วิธีการกรอกข้อมูล

๑. ให้กรอกข้อมูลเป็นจำนวนตัวเลข โดยมีรายละเอียด ดังนี้
 - ก. ประเภทคดี ได้แก่ คดีทารุณกรรมหรือทำร้ายร่างกาย/จิตใจ, ความผิดตาม พ.ร.บ.ควบคุมการขอทาน พ.ศ.๒๕๕๙ คดีเกี่ยวกับเพศ, คดีค้าประเวณีและเป็นธุระจัดหาฯ, คดีมีและเผยแพร่วัสดุลามก คดีความผิดเกี่ยวกับแรงงาน
 - ข. ผู้เสียหาย ได้แก่ เพศ (ชาย-หญิง) และอายุ จำแนกตามที่กำหนด
 - ค. ที่เกิดเหตุ ได้แก่ ชุมชนหนาแน่น เบาบาง และที่เปลี่ยว
๒. ให้ระดับ พ.ต.อ. ขึ้นไป ลงนามรับรองความถูกต้องของข้อมูล

ตรวจแล้วถูกต้อง

พลตำรวจตรี

(สุรชาติ จึงดำรงกิจ)

ผู้บังคับการกองแผนงานอาชญากรรม

อนุผนวก ๖ (แบบ พตส.ตร.๐๖) ประกอบ หมวด ค (การรายงาน) ประกอบ แผนพิทักษ์เด็ก สตรี และครอบครัว สำนักงานตำรวจแห่งชาติ

ครั้งที่ ๑ วันที่ ๑ ต.ค. - ๓๑ ต.ค.
 ครั้งที่ ๒ วันที่ ๑ ม.ค. - ๓๑ มี.ค.
 ครั้งที่ ๓ วันที่ ๑ เม.ย. - ๓๐ มิ.ย.
 ครั้งที่ ๔ วันที่ ๑ ก.ค. - ๓๐ ก.ย.

จำนวนเด็กที่ถูกไล่ออกจากโรงเรียน

ประจำปีงบประมาณ พ.ศ.

บช./ภ.

เพศ	อายุต่ำกว่า ๑๐ ปี		อายุ ๑๐ - ๑๑ ปี		อายุ ๑๒ - ๑๓ ปี		อายุ ๑๔ - ไม่เกิน ๑๕ ปี		อายุ ๑๕ - ไม่เกิน ๑๘ ปี		อายุ ๑๘ - ไม่เกิน ๒๐ ปี		อายุ ๒๐ - ไม่เกิน ๒๕ ปี		อายุ ๒๕ ปี ขึ้นไป		
	สัญชาติไทย	ไม่มีสัญชาติไทย	สัญชาติไทย	ไม่มีสัญชาติไทย	สัญชาติไทย	ไม่มีสัญชาติไทย	สัญชาติไทย	ไม่มีสัญชาติไทย	สัญชาติไทย	ไม่มีสัญชาติไทย	สัญชาติไทย	ไม่มีสัญชาติไทย	สัญชาติไทย	ไม่มีสัญชาติไทย	สัญชาติไทย	ไม่มีสัญชาติไทย	
A) In police custody ในการคุมขังของตำรวจ																	
ชาย																	
หญิง																	
รวม																	

หมายเหตุ ๑. อายุต่ำกว่า ๑๐ ปี - ไม่เกิน ๑๘ ปี สำหรับรายงาน "การศึกษาระดับโลกว่าด้วยเด็กที่ถูกจำกัดเสรีภาพ (Global Study on Children Deprived of Liberty)" ของสหประชาชาติ
 ๒. อายุไม่เกิน ๑๘ ปี, อายุ ๑๘ ปีขึ้นไป สำหรับรายงานผลการดำเนินงานด้านการต่อต้านความรุนแรงต่อเด็ก เพื่อจัดทำ Global Status Report on the Prevention of Violence Against Children ขององค์การอนามัยโลก

รับรองว่าเป็นข้อมูลถูกต้อง
 พ.ต.อ.
 (.....)
 ตำแหน่ง.....

อนุผนวก ๖ (แบบ พตส.ตร.๐๖) ประกอบ ผนวก ค (การรายงาน)
ประกอบ แผนพิทักษ์เด็ก สตรี และครอบครัว สำนักงานตำรวจแห่งชาติ

วิธีการกรอกข้อมูล

๑. ให้กรอกข้อมูลเป็นจำนวนตัวเลข โดยมีรายละเอียด ดังนี้
 - ก. จำนวนเด็กที่ถูกลิดรอนเสรีภาพในกระบวนการยุติธรรม
 - ข. จำแนกเพศชาย หญิง ช่วงอายุ และสัญชาติ
๒. ให้ระดับ พ.ต.อ. ขึ้นไป ลงนามรับรองความถูกต้องของข้อมูล

ตรวจแล้วถูกต้อง

พลตำรวจตรี

(สุรชาติ จึงดำรงกิจ)

ผู้บังคับการกองแผนงานอาชญากรรม

อนุผนวก ๗ (แบบ พดส.ตร.๐๗) ประกอบ หมวด ๓ (การรายงาน) ประกอบ แผนพิทักษ์เด็ก สตรี และครอบครัว สำนักงานตำรวจแห่งชาติ

ครั้งที่ ๑ วันที่ ๑ ต.ค. - ๓๑ ธ.ค.
 ครั้งที่ ๒ วันที่ ๑ ม.ค. - ๓๑ มี.ค.
 ครั้งที่ ๓ วันที่ ๑ เม.ย. - ๓๐ มิ.ย.
 ครั้งที่ ๔ วันที่ ๑ ก.ค. - ๓๐ ก.ย.

จำนวนเด็กที่ถูกลิดรอนเสรีภาพเนื่องจากการย้ายถิ่นฐาน
 ประจำปีงบประมาณ พ.ศ.
 บข./ภ.

เด็กที่ถูกกักขัง	อายุต่ำกว่า ๑๐ ปี		อายุ ๑๐ - ๑๑ ปี		อายุ ๑๒ - ๑๓ ปี		อายุ ๑๔ - ๑๕ ปี		อายุ ๑๕ - ๑๖ ปี		อายุ ๑๗ - ๑๘ ปี		อายุ ๑๙ - ๒๐ ปี		อายุ ๒๐ - ๒๑ ปี		อายุ ๒๑ - ๒๔ ปี		อายุ ๒๕ ปี ขึ้นไป		
	ชาย	หญิง	รวม	ชาย	หญิง	รวม	ชาย	หญิง	รวม	ชาย	หญิง	รวม	ชาย	หญิง	รวม	ชาย	หญิง	รวม	ชาย	หญิง	รวม
๑) การเข้าเมืองผิดปกติ (ทุกหน่วย)																					
- เด็กที่ถูกกักขังกับครอบครัว																					
- เด็กที่ถูกกักขังโดยไม่มีครอบครัวหรือผู้ดูแล																					
รวม																					
๒) ระหว่างการตรวจคนเข้าเมือง (เฉพาะ สตม.)																					
- เด็กที่ถูกกักขังกับครอบครัว																					
- เด็กที่ถูกกักขังโดยไม่มีครอบครัวหรือผู้ดูแล																					
รวม																					
๓) บังคับส่งออกนอกประเทศ (เฉพาะ สตม.)																					
- เด็กที่ถูกกักขังกับครอบครัว																					
- เด็กที่ถูกกักขังโดยไม่มีครอบครัวหรือผู้ดูแล																					
รวม																					
รวมเด็กที่ถูกกักขังทั้งหมด																					

หมายเหตุ ๑. อายุต่ำกว่า ๑๐ ปี - ไม่เกิน ๑๕ ปี สำหรับรายงาน “การศึกษาาระดับโลกว่าด้วยเด็กที่ถูกจำกัดเสรีภาพ (Global Study on Children Deprived of Liberty)” ของสหประชาชาติ
 ๒. อายุไม่เกิน ๑๕ ปี, อายุ ๑๕ ปีขึ้นไป สำหรับรายงานผลการดำเนินงานด้านการต่อต้านความรุนแรงต่อเด็ก เพื่อจัดทำ Global Status Report
 รับรองว่าเป็นข้อมูลถูกต้อง
 พ.ต.อ.
 (.....)
 ตำแหน่ง.....

ผนวก ง (การแจกจ่าย)

ประกอบ แผนพิทักษ์เด็ก สตรี และครอบครัว สำนักงานตำรวจแห่งชาติ

ลำดับ	หน่วยงาน	จำนวนชุด	ชุดที่
๑	ฉบับจริง/คูฉบับ	๒	๑ - ๒
๒	นายกรัฐมนตรี	๑	๓
๓	รองนายกรัฐมนตรีและรัฐมนตรีว่าการกระทรวงกลาโหม	๑	๔
๔	รัฐมนตรีว่าการกระทรวงมหาดไทย	๑	๕
๕	สำนักนายกรัฐมนตรี	๑	๖
๖	กระทรวงการต่างประเทศ	๑	๗
๗	กระทรวงการพัฒนาสังคมและความมั่นคงของมนุษย์	๑	๘
๘	กระทรวงเกษตรและสหกรณ์	๑	๙
๙	กระทรวงคมนาคม	๑	๑๐
๑๐	กระทรวงมหาดไทย	๑	๑๑
๑๑	กระทรวงยุติธรรม	๑	๑๒
๑๒	กระทรวงแรงงาน	๑	๑๓
๑๓	กระทรวงอุตสาหกรรม	๑	๑๔
๑๔	กรมการปกครอง	๑	๑๕
๑๕	กรมการจัดหางาน	๑	๑๖
๑๖	กรมเจ้าท่า	๑	๑๗
๑๗	กรมประชาสัมพันธ์	๑	๑๘
๑๘	กรมประมง	๑	๑๙
๑๙	กรมสวัสดิการและคุ้มครองแรงงาน	๑	๒๐
๒๐	กรมสอบสวนคดีพิเศษ	๑	๒๑
๒๑	สำนักงานคณะกรรมการป้องกันและปราบปรามการทุจริตแห่งชาติ	๑	๒๒
๒๒	สำนักงานคณะกรรมการป้องกันและปราบปรามการทุจริตในภาครัฐ	๑	๒๓
๒๓	สำนักงานป้องกันและปราบปรามการฟอกเงิน	๑	๒๔
๒๔	สำนักงานสภาพความมั่นคงแห่งชาติ	๑	๒๕

ผนวก ง (การแจกจ่าย)

ประกอบ แผนพิทักษ์เด็ก สตรี และครอบครัว สำนักงานตำรวจแห่งชาติ

ลำดับ	หน่วยงาน	จำนวนชุด	ชุดที่
๒๕	สำนักงานอัยการสูงสุด	๑	๒๖
๒๖	กองอำนวยการรักษาความมั่นคงภายในราชอาณาจักร	๑	๒๗
๒๗	กองทัพบก	๑	๒๘
๒๘	กองทัพเรือ	๑	๒๙
๒๙	ผู้บัญชาการตำรวจแห่งชาติ	๑	๓๐
๓๐	จเรตำรวจแห่งชาติ	๑	๓๑
๓๑	กองบัญชาการตำรวจนครบาล	๑	๓๒
๓๒	ตำรวจภูธรภาค ๑ - ๙	๙	๓๓ - ๔๑
๓๓	กองบัญชาการตำรวจสอบสวนกลาง	๑	๔๒
๓๔	กองบัญชาการตำรวจท่องเที่ยว	๑	๔๓
๓๕	กองบัญชาการตำรวจตระเวนชายแดน	๑	๔๔
๓๖	สำนักงานตรวจคนเข้าเมือง	๑	๔๕
๓๗	กองบัญชาการตำรวจสันติบาล	๑	๔๖
๓๘	กองบัญชาการตำรวจปราบปรามยาเสพติด	๑	๔๗
๓๙	สำนักงานพิสูจน์หลักฐานตำรวจ	๑	๔๘
๔๐	สำนักงานยุทธศาสตร์ตำรวจ	๑	๔๙
๔๑	สำนักงานกฎหมายและคดี	๑	๕๐
๔๒	สำนักงานกำลังพล	๑	๕๑
๔๓	สำนักงานส่งกำลังบำรุง	๑	๕๒
๔๔	สำนักงานงบประมาณและการเงิน	๑	๕๓
๔๕	สำนักงานจเรตำรวจ	๑	๕๔
๔๖	สำนักงานเทคโนโลยีสารสนเทศและการสื่อสาร	๑	๕๕
๔๗	กองบัญชาการศึกษา	๑	๕๖
๔๘	โรงพยาบาลตำรวจ	๑	๕๗

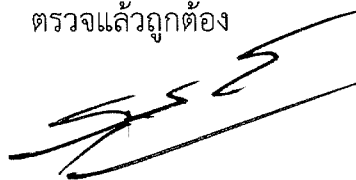
ผนวก ง (การแจกจ่าย)

ประกอบ แผนพิทักษ์เด็ก สตรี และครอบครัว สำนักงานตำรวจแห่งชาติ

ลำดับ	หน่วยงาน	จำนวนชุด	ชุดที่
๔๙	โรงเรียนนายร้อยตำรวจ	๑	๕๘
๕๐	กองแผนงานอาชญากรรม	๑	๕๙
๕๑	กองบังคับการปราบปรามการค้ำมนุษย์	๑	๖๐
๕๒	กองบังคับการตำรวจน้ำ	๑	๖๑
๕๓	กองบังคับการปราบปราม	๑	๖๒
๕๔	กองบังคับการตำรวจทางหลวง	๑	๖๓
๕๕	กองบังคับการตำรวจรถไฟ	๑	๖๔
๕๖	กองบังคับการปราบปรามการกระทำความผิดเกี่ยวกับ อาชญากรรมทางเทคโนโลยี	๑	๖๕
๕๗	สถาบันฝึกอบรมระหว่างประเทศว่าด้วยการดำเนินการ ให้เป็นไปตามกฎหมาย	๑	๖๖
๕๘	กองบินตำรวจ	๑	๖๗
๕๙	กองการต่างประเทศ	๑	๖๘
๖๐	กองสารนิเทศ	๑	๖๙
๖๑	กองกำกับการสวัสดิภาพเด็กและสตรี	๑	๗๐
๖๒	สำรอง	๓๐	๗๑ - ๑๐๐

ตรวจแล้วถูกต้อง

พลตำรวจตรี



(สุรชาติ จึงดำรงกิจ)

ผู้บังคับการกองแผนงานอาชญากรรม