

ตารางที่ ๔-๔ เป้าหมายตามแผนแม่บทด้านที่ ๑ การจัดการน้ำอุปโภคบริโภค

| กลยุทธ์ /แผนงาน | ตัวชี้วัด | เป้าหมาย (ปี) | | | | หน่วยงาน อำนาจการ ขับเคลื่อน | หน่วยงานปฏิบัติ | |
|---|--|--------------------------------|--|---------------------|---------------------|------------------------------------|-----------------|---------------------------------|
| | | ๒๐ ปี | ๖๑-๖๕ | ๖๖-๗๐ | ๗๑-๘๐ | | หลัก | สนับสนุน |
| ๑. การพัฒนา ขยายเขตและเพิ่ม ประสิทธิภาพระบบประปาหมู่บ้าน | หมู่บ้านที่ก่อสร้างระบบประปา | ๒๕๖ | ๒๕๖ | - | - | มท. | สถ./ อปท. | ทน./ทบ./ กปภ./ทพ. |
| | จำนวนครัวเรือน | ๑๑,๔๔๑ | ๑๑,๔๔๑ | - | - | | | |
| | หมู่บ้านที่ได้รับการเพิ่ม ประสิทธิภาพระบบประปา | ๑๔,๕๓๔ | ๕,๔๗๒ | ๕,๑๕๗ | ๓,๙๐๕ | | | |
| ๒. พัฒนาประปาเมือง/พื้นที่เศรษฐกิจ | | | | | | | | |
| ๒.๑ การขยายเขต/เพิ่มเขตจ่ายน้ำ | จำนวนแห่ง/สาขา | ๑๐,๐๗๐ | ๒,๕๗๐ | ๒,๕๐๐ | ๕,๐๐๐ | สทช. | กปน./กปภ. | ชป./ทน./ทบ. |
| | จำนวนครัวเรือน | ๑,๐๐๐,๐๐๐ | ๒๘๐,๐๐๐ | ๒๗๕,๐๐๐ | ๔๔๕,๐๐๐ | | | |
| ๒.๒ แผนระบบประปาเมืองหลัก/พื้นที่ เศรษฐกิจ/แหล่งท่องเที่ยว | จำนวนแห่ง | ๓๘๘ | ๕๕ | ๑๐๓ | ๒๓๐ | | กปภ. | - |
| | จำนวนครัวเรือน | ๔,๒๓๙,๙๘๐ | ๗๘๙,๙๘๐ | ๑,๑๕๐,๐๐๐ | ๒,๓๐๐,๐๐๐ | | | |
| ๒.๓ จัดหาแหล่งน้ำสำรอง/จัดหาน้ำต้นทุน | จำนวนแห่ง | ๑๙๖ | ๕๙ | ๓๗ | ๑๐๐ | | กปน./กปภ. | - |
| | ปริมาณน้ำ (ล้าน ลบ.ม.) | ๓๔๖ | ๗๒ | ๑๕๔ | ๑๒๐ | | | |
| ๒.๔ ลดการสูญเสียในระบบท่อส่งจ่าย น้ำประปา | ร้อยละการควบคุมการสูญเสีย | การสูญเสียไม่ เกินร้อยละ ๒๐ | - จัดทำแผน (ปี ๖๕) - ไม่เกินร้อยละ ๒๕ | ไม่เกินร้อยละ ๒๓ | ไม่เกินร้อยละ ๒๐ | กปน./กปภ. | - | |
| ๓. พัฒนาระบบอุปโภคบริโภคให้ได้มาตรฐานและราคาที่เหมาะสม | | | | | | | | |
| ๓.๑ การปรับปรุงระบบประปาหมู่บ้านให้ได้ มาตรฐาน (SDGs) | ร้อยละหมู่บ้านที่ได้รับการ ปรับปรุงให้ได้มาตรฐาน | ครบทุกหมู่บ้าน | ๒๐ | ๓๐ | ๕๐ | มท. | สถ. | ทบ./อน./ สป.ทส./กปภ./ ทน. |
| | ร้อยละของระบบประปาที่ผ่าน มาตรฐานประปาดื่มได้ | ๙๐ | ๑๘ | ๒๗ | ๔๕ | | | |
| ๓.๒ พัฒนาระบบน้ำดื่มสะอาดที่ได้มาตรฐานและ ราคาที่เหมาะสม | จำนวนแห่ง | ๔,๐๑๕ | ๒,๙๑๑ | ๑,๑๐๔ | - | | | |
| | ครัวเรือนที่ได้รับประโยชน์ | ๓๖๖,๗๐๐ | ๒๗๔,๓๐๐ | ๙๒,๔๐๐ | - | | | |
| | ร้อยละการลดลงของผู้ป่วย จากน้ำดื่ม | ๑๐ | ๒ | ๓ | ๕ | อน. | | |
| ๔.การประหยัดน้ำทุกภาคส่วน | | | | | | | | |
| ๔.๑ ลดการใช้น้ำภาคครัวเรือน/บริการ | ปริมาณการใช้น้ำ (ลิตร/คน/วัน) | ไม่เกิน ๒๑๕ | ไม่เกิน ๒๓๔ | ไม่เกิน ๒๒๙ | ไม่เกิน ๒๑๕ | สทช. | กปภ./กปน. | ทุกหน่วยงาน/ ภาคเอกชน |
| ๔.๒ ลดการใช้น้ำภาครัฐราชการ | ร้อยละหน่วยงานรัฐที่ลดการ ใช้น้ำได้ไม่น้อยกว่าร้อยละ ๑๐ | ๑๐๐ | ๒๐ | ๓๐ | ๕๐ | | | |

ตารางที่ ๔-๕ เป้าหมายตามแผนแม่บทด้านที่ ๒ การสร้างความมั่นคงของน้ำภาคการผลิต

| กลยุทธ์ / แผนงาน | ตัวชี้วัด | เป้าหมาย (ปี) | | | | หน่วยงาน อำนวยการ ขับเคลื่อน | หน่วยงานปฏิบัติ | |
|---|---|---------------|-----------|-----------|-----------|------------------------------------|-------------------|--|
| | | ๒๐ ปี | ๖๑-๖๕ | ๖๖-๗๐ | ๗๑-๘๐ | | หลัก | สนับสนุน |
| ๑. การจัดการด้านความต้องการ | | | | | | | | |
| ๑.๑ ลดการใช้น้ำภาคเกษตร และนำน้ำกลับมาใช้ใหม่ ในเขตพื้นที่ชลประทาน | พื้นที่ดำเนินการ (ไร่) | ๖๐๐,๐๐๐ | ๑๕๐,๐๐๐ | ๑๕๐,๐๐๐ | ๓๐๐,๐๐๐ | สททช. | ชป. | กษ. |
| | ปริมาณน้ำที่ประหยัดได้ (ล้าน ลบ.ม./ปี) | ๑๕๒ | ๓๘ | ๓๘ | ๗๖ | | | |
| ๑.๒ การลดการใช้น้ำ ภาคอุตสาหกรรม | ปริมาณน้ำที่ประหยัดได้ ล้าน ลบ.ม./ปี | ๓๐ | ๓ | ๔.๕ | ๒๒.๕ | | กรอ./กนอ./ BOI | สภา อุตสาหกรรม |
| ๒. เพิ่มประสิทธิภาพโครงการแหล่งน้ำ และระบบส่งน้ำเดิม | | | | | | | | |
| ๒.๑ ปรับปรุงประสิทธิภาพ แหล่งน้ำ/ระบบส่งน้ำเดิม | ปริมาณน้ำใช้การ (ล้าน ลบ.ม.) | ๖,๓๕๖ | ๖,๑๑๔ | ๑๖๗ | ๗๕ | สททช. | ชป./ทท./ อปท. | มูลนิธิปิดทอง หลังพระฯ |
| ๒.๒ เพิ่มปริมาณน้ำต้นทุน ในโครงการแหล่งน้ำเดิม | จำนวนแห่ง | ๑๔๖ | ๕๕ | ๖๐ | ๓๑ | | | |
| | ปริมาณน้ำ (ล้าน ลบ.ม.) | ๕๐๗ | ๓๕๖ | ๑๒๓ | ๒๘ | | ชป./ทท./ อปท. | - |
| ๓. การจัดหาในในพื้นที่เกษตรน้ำฝน | | | | | | | | |
| ๓.๑ อนุรักษ์ พื้นฟู พัฒนา แหล่งน้ำเพื่อตอบสนอง ความต้องการใช้น้ำพื้นที่ เกษตรน้ำฝน | ปริมาณน้ำที่เพิ่มขึ้น (ล้าน ลบ.ม.) | ๑๒,๓๘๘ | ๒,๗๐๑ | ๓,๗๒๒ | ๕,๙๖๕ | สททช. | ทท./สปก./ อปท. | ปภ. /มูลนิธิปิดทอง หลังพระฯ/ /กองทัพบก* |
| ๓.๒ พัฒนาระบบกระจายน้ำ ในพื้นที่เกษตรน้ำฝน | พื้นที่รับประโยชน์ (ไร่) | ๑๓,๑๓๓,๔๙๐ | ๒,๗๒๕,๓๘๙ | ๓,๒๗๑,๙๗๕ | ๗,๑๓๖,๑๒๖ | | | |
| ๓.๓ พัฒนาแหล่งน้ำ เพื่อการอนุรักษ์ดินและน้ำ/ แหล่งน้ำชุมชน/สระน้ำในไร่นา | | | | | | | พด./สปก./ อปท. | มูลนิธิปิดทอง หลังพระฯ/ /กองทัพบก* |

| กลยุทธ์ / แผนงาน | ตัวชี้วัด | เป้าหมาย (ปี) | | | | หน่วยงาน อำนวยการ ขับเคลื่อน | หน่วยงานปฏิบัติ | |
|--|--|--|--|---|---------------------------------------|------------------------------------|-------------------|-------------------------------------|
| | | ๒๐ ปี | ๖๑-๖๕ | ๖๖-๗๐ | ๗๑-๘๐ | | หลัก | สนับสนุน |
| ๓.๓.๑ แหล่งน้ำเพื่อการอนุรักษ์ดินและน้ำ | จำนวนแห่ง | ๓,๙๖๓ | ๙๖๓ | ๑,๐๐๐ | ๒,๐๐๐ | | พต. | อปท. |
| | ปริมาณน้ำ (ล้าน ลบ.ม.) | ๑๑๒ | ๒๘ | ๒๘ | ๕๖ | | | |
| ๓.๓.๒ แหล่งน้ำชุมชน | จำนวนแห่ง | ๑๙๔ | ๔๔ | ๕๐ | ๑๐๐ | | พต./อปท. | มูลนิธิปิดทองหลังพระฯ/ กองทัพบก* |
| | ปริมาณน้ำที่เพิ่มขึ้น (ล้าน ลบ.ม.) | ๕ | ๑ | ๑ | ๓ | | | |
| ๓.๓.๓ สระน้ำในไร่นา | จำนวนแห่ง | ๓๘๒,๗๐๒ | ๒๒๔,๓๑๔ | ๑๕๑,๐๐๐ | ๗,๓๘๘ | | พต./สปก./ อปท. | - |
| | ปริมาณน้ำที่เพิ่มขึ้น (ล้าน ลบ.ม.) | ๔๙๗ | ๓๐๑ | ๑๘๖ | ๑๐ | | | |
| ๓.๔ พัฒนาระบบบำบัดน้ำเพื่อการเกษตร | ปริมาณน้ำ (ล้าน ลบ.ม.) | ๘๕๘ | ๑๘๖ | ๒๔๙ | ๔๒๓ | ทบ./อปท. | สปก. | |
| | พื้นที่รับประโยชน์ (ไร่) | ๑,๕๕๕,๗๙๐ | ๓๑๐,๖๗๐ | ๔๖๑,๘๐๐ | ๗๘๓,๓๒๐ | | | |
| ๔. การพัฒนาแหล่งเก็บกักน้ำ /ระบบส่งน้ำใหม่ | | | | | | | | |
| ๔.๑ พัฒนาแหล่งเก็บกักน้ำ/อาคารบังคับน้ำ/ระบบส่งน้ำใหม่ (เกษตรและอุตสาหกรรม) | จำนวนแห่ง | ๗,๓๓๒ | ๒,๓๑๒ | ๒,๕๙๑ | ๒,๔๒๙ | สทช. | ชป. | ทน./ทบ./ มท./สปก./ กปร. |
| | ปริมาณน้ำ (ล้าน ลบ.ม.) | ๑๓,๒๔๓ | ๑,๑๔๐ | ๓,๖๐๙ | ๘,๔๙๔ | | | |
| | ปริมาณน้ำที่บริหารจัดการได้ (ล้าน ลบ.ม.) | ๘,๓๙๗ | ๗๑๓ | ๑,๑๕๙ | ๖,๕๒๕ | | | |
| | จำนวนพื้นที่มีระบบส่งน้ำ (ไร่) | ๑๗,๙๔๕,๒๓๒ | ๒,๑๖๓,๐๐๓ | ๓,๔๕๓,๙๓๓ | ๑๒,๓๒๘,๒๙๖ | | | |
| ๔.๒ พัฒนาแหล่งน้ำทางเลือกเช่น พัฒนาแหล่งน้ำบาดาลขนาดใหญ่ นำน้ำทะเลมาผลิตเป็นน้ำจืด | ปริมาณน้ำ (ล้าน ลบ.ม.) | ๑๙๖ | ๘๔ | ๓๓ | ๗๙ | สทช./ทบ. | ทุกหน่วยงาน | |
| พื้นที่เป้าหมายดำเนินการ | พื้นที่เศรษฐกิจพิเศษ และพื้นที่ท่องเที่ยวสำคัญ | พื้นที่เศรษฐกิจพิเศษ ตาก มุกดาหาร สระแก้ว ตราด หนองคาย สงขลา และ EEC เกาะสมุย เกาะช้าง | พื้นที่เศรษฐกิจพิเศษ ตาก มุกดาหาร สระแก้ว ตราด หนองคาย สงขลา และ EEC เกาะสมุย เกาะช้าง | พื้นที่เศรษฐกิจพิเศษ นครราชสีมา กาญจนบุรี | พื้นที่ท่องเที่ยวสำคัญที่มีการขยายตัว | | | |

| กลยุทธ์ / แผนงาน | ตัวชี้วัด | เป้าหมาย (ปี) | | | | หน่วยงาน อำนวยการ ขับเคลื่อน | หน่วยงานปฏิบัติ | |
|--|--|---------------|-------|-------|-------|------------------------------------|-----------------|----------|
| | | ๒๐ ปี | ๖๑-๖๕ | ๖๖-๗๐ | ๗๑-๘๐ | | หลัก | สนับสนุน |
| ๕. พัฒนาระบบผันน้ำและระบบเชื่อมโยงแหล่งน้ำ | ปริมาณน้ำ (ล้าน ลบ.ม.) | ๒,๕๙๖ | ๔๒๒ | ๒,๐๑๔ | ๑๖๐ | สททช. | ชป. | พน. |
| ๖. การเพิ่มผลิตภาพมูลค่าภาคการผลิต - พื้นที่พัฒนาใหม่ - พื้นที่พัฒนาเดิม | พื้นที่ดำเนินการต้นแบบ และพื้นที่ขยายผลไปในพื้นที่ที่พัฒนาแหล่งน้ำและระบบส่งน้ำ (แปลง) | ๑,๒๔๒ | ๕๑๐ | ๒๕๐ | ๔๘๒ | กษ. | กสท./กช. | มท. |
| | พื้นที่ดำเนินการต้นแบบ และพื้นที่ขยายผลไปในพื้นที่ที่พัฒนาแหล่งน้ำและระบบส่งน้ำ (ไร่) | ๖,๒๑๐ | ๒,๕๕๐ | ๑,๒๕๐ | ๒,๔๑๐ | | | |
| ๗. เพิ่มน้ำต้นทุนโดยการปฏิบัติการฝนหลวง | ร้อยละพื้นที่การเกษตรที่ประสบภัยแล้งได้รับการช่วยเหลือตามแผนงานปฏิบัติการฝนหลวง | ๙๘ | ๘๐ | ๙๓ | ๙๘ | กษ. | ฝล. | มท./กษ. |
| | ร้อยละความสำเร็จของการปฏิบัติการฝนหลวงเติมน้ำในเขื่อนตามที่ร้องขอ | ๙๐ | ๗๕ | ๘๐ | ๙๐ | | | |

ตารางที่ ๔-๖ เป้าหมายตามแผนแม่บทด้านที่ ๓ การจัดการน้ำท่วมและอุทกภัย

| กลยุทธ์ /แผนงาน | ตัวชี้วัด | เป้าหมาย (ปี) | | | | หน่วยงาน อำนาจการ ขับเคลื่อน | หน่วยงานปฏิบัติ | |
|---|---|--------------------------|-----------------------|---|-------|------------------------------------|---|------------------------------------|
| | | ๒๐ ปี | ๖๑-๖๕ | ๖๖-๗๐ | ๗๑-๘๐ | | หลัก | สนับสนุน |
| ๑. เพิ่มประสิทธิภาพการระบายน้ำ | | | | | | | | |
| ๑.๑ ปรับปรุงสิ่งกีดขวางทางน้ำ | จำนวนแห่ง | ๕๖๒ | ๕๖๒ | ปรับปรุง สิ่งกีดขวาง ทางน้ำให้ แล้วเสร็จ | - | สทช. | ชป./จท./ทล./ ทช./รฟท./สธ./ ทน./กทม. | - |
| ๑.๒ ปรับปรุงลำน้ำธรรมชาติ ที่ต้นเขินให้สามารถระบายน้ำ ได้มีประสิทธิภาพ | จำนวนแห่ง | ๑,๒๓๔ | ๔๙๙ | ๓๔๐ | ๓๙๕ | | จท./ทน./สธ./ ปภ./อปท. | - |
| | ระยะทาง (กม.) | ๖,๒๗๑ | ๒,๑๒๒ | ๑,๖๗๑ | ๒,๔๗๘ | | | |
| ๑.๒.๑ ลำน้ำหลัก | จำนวนแห่ง | ๕๖๕ | ๑๕๖ | ๑๓๖ | ๒๗๓ | | จท. | - |
| | ระยะทาง (กม.) | ๓,๗๑๑ | ๘๖๑ | ๘๘๑ | ๑๙๖๙ | | | |
| ๑.๒.๒ ลำน้ำสาขา/ย่อย | จำนวนแห่ง | ๑๕๔ | ๑๐ | ๕๗ | ๘๗ | | จท./ทน./อปท. | - |
| | ระยะทาง (กม.) | ๗๗๐ | ๕๐ | ๒๘๕ | ๔๓๕ | | | |
| ๑.๒.๓ ลำน้ำย่อย | จำนวนแห่ง | ๕๑๕ | ๓๓๓ | ๑๔๗ | ๓๕ | ปภ./อปท. | - | |
| | ระยะทาง (กม.) | ๑,๗๙๐ | ๑,๒๑๑ | ๕๐๕ | ๗๔ | | | |
| ๑.๓ การกำจัดวัชพืชและขยะมูลฝอย ในแม่น้ำสายหลัก แม่น้ำสาขา และ แหล่งน้ำปิด | ปริมาณวัชพืชและขยะ มูลฝอยที่กำจัด (ตันต่อปี) | ไม่น้อยกว่า ๗,๔๐๐,๐๐๐ | ไม่น้อยกว่า ๗,๔๐๐,๐๐๐ | | | | ยผ./ชป./อปท./ จท./กทม./ทน. | กองทัพบก*/ ปภ./ปค./อปท. ฯลฯ/ |

| กลยุทธ์ /แผนงาน | ตัวชี้วัด | เป้าหมาย (ปี) | | | | หน่วยงาน อำนวยความสะดวก | หน่วยงานปฏิบัติ | |
|---|---|-------------------------------|-------------------------------|-------------------------------|-----------------------|----------------------------|-----------------|-------------|
| | | ๒๐ ปี | ๖๑-๖๕ | ๖๖-๗๐ | ๗๑-๘๐ | | หลัก | สนับสนุน |
| ๒. การป้องกันน้ำท่วมชุมชนเมือง | | | | | | | | |
| ๒.๑ ระบบป้องกันชุมชนเมือง | จำนวนแห่ง | ๗๖๔ | ๑๕๓ | ๒๑๑ | ๔๐๐ | มท. | ยผ./กทม. | อปท. |
| | พื้นที่ได้รับการป้องกัน (ไร่) | ๑,๗๔๕,๘๘๑ | ๓๐๔,๑๖๕ | ๕๓๘,๑๕๕ | ๙๐๓,๕๖๑ | | | |
| ๒.๒ จัดทำฝังน้ำในผังเมือง/ผังการระบายน้ำในระดับลุ่มน้ำ จังหวัด | | | | | | สทช. | สทช./ยผ./กทม. | - |
| ๒.๒.๑ ฝังน้ำ | จำนวนฝังน้ำ | ทุกลำน้ำหลักและสาขา | ทุกลำน้ำสายหลัก | ทุกลำน้ำสาขา | ทบทวนปรับปรุงทุก ๕ ปี | | สทช. | - |
| ๒.๒.๒ ฝังการระบายน้ำ | จำนวนฝังการระบายน้ำที่ดำเนินการในผังเมือง | ผังเมืองรวมจังหวัด ๗๗ จังหวัด | ผังเมืองรวมจังหวัด ๔๔ จังหวัด | ผังเมืองรวมจังหวัด ๓๓ จังหวัด | ๓๓ จังหวัด | | ยผ./กทม. | - |
| ๒.๓ เขื่อนป้องกันตลิ่ง | ระยะทางที่ดำเนินการ | ๑,๖๘๑ | ๕๓๙ | ๕๓๐ | ๖๑๒ | มท. | ยผ./จท./อปท. | |
| ๓. จัดการพื้นที่น้ำท่วม/พื้นที่ชะลอน้ำ | | | | | | | | |
| ๓.๑ การพัฒนาและปรับปรุงพื้นที่ชะลอน้ำ | จำนวนแห่ง | ๘๔ | ๑๓ | ๗๑ | - | สทช. | ชป. | ทล./ทช./ปภ. |
| | ปริมาณน้ำ(ล้าน ลบ.ม.) | ๔,๖๑๒ | ๒,๐๕๐ | ๒,๕๖๒ | - | | | |
| ๓.๒ การพัฒนา และเพิ่มประสิทธิภาพอาคารบังคับน้ำและสถานีสูบน้ำเพื่อบรรเทาอุทกภัยในพื้นที่เฉพาะจุด | จำนวนแห่ง | ๓,๓๑๙ | ๙๑๕ | ๑,๑๕๓ | ๑,๒๕๑ | | | |
| | พื้นที่รับประโยชน์ (ไร่) | ๑๓,๑๔๘,๒๐๑ | ๓,๙๐๖,๘๙๗ | ๔,๕๓๐,๐๕๑ | ๔,๗๑๑,๒๕๓ | | | |

| กลยุทธ์ /แผนงาน | ตัวชี้วัด | เป้าหมาย (ปี) | | | | หน่วยงาน อำนาจการ ขับเคลื่อน | หน่วยงานปฏิบัติ | |
|--|--|--|----------------|-------|-------|------------------------------------|-------------------------|----------------------------|
| | | ๒๐ ปี | ๖๑-๖๕ | ๖๖-๗๐ | ๗๑-๘๐ | | หลัก | สนับสนุน |
| ๔. บรรเทาอุทกภัยในเชิงพื้นที่อย่างเป็นระบบในระดับลุ่มน้ำ/พื้นที่วิกฤติ | ร้อยละการจัดทำแผนบรรเทาอุทกภัยในเชิงพื้นที่อย่างเป็นระบบในระดับลุ่มน้ำ/พื้นที่วิกฤติ | จัดทำแผน บรรเทาอุทกภัยในเชิงพื้นที่อย่างเป็นระบบในระดับลุ่มน้ำ/พื้นที่วิกฤติ | จัดทำแผน ๑๐๐ % | | - | สทช. | สทช. | ปภ./ชป./ยผ./ ทท./จท. |
| | ร้อยละพื้นที่ได้รับการแก้ไขปัญหา | ๖๐ | ๑๐ | ๒๐ | ๓๐ | | ปภ./ชป./ยผ./ ทท./จท. | |
| ๕. การสนับสนุนการปรับตัวและเผชิญเหตุ | ร้อยละพื้นที่เสี่ยงจากอุทกภัยได้รับการจัดการด้วยการปรับตัวและเผชิญเหตุ | ๗๕ | ๑๐ | ๒๕ | ๔๐ | มท. | ปภ./สส./อปท. | ทธ./ทท./ยผ./ สสน./สทอภ. |

ตารางที่ ๔-๗ เป้าหมายตามแผนแม่บทด้านที่ ๔ การจัดการคุณภาพน้ำและอนุรักษ์ทรัพยากรน้ำ

| กลยุทธ์ / แผนงาน | ตัวชี้วัด | เป้าหมาย (ปี) | | | | หน่วยงาน อำนาจการ ขับเคลื่อน | หน่วยงานปฏิบัติ | |
|--|--|--|------------|------------|------------|------------------------------------|---|------------------|
| | | ๒๐ ปี | ๖๑-๖๕ | ๖๖-๗๐ | ๗๑-๘๐ | | หลัก | สนับสนุน |
| ๑. การป้องกันและลด การเกิดน้ำเสียที่ต้นทาง | ร้อยละความสำเร็จในการ ติดตั้งระบบบำบัดน้ำเสีย ที่ได้มาตรฐานสำหรับครัวเรือน (ครัวเรือนที่เกิดขึ้นใหม่) | ทุกครัวเรือนใน ชุมชนเมืองได้รับ การติดตั้งระบบ บำบัดน้ำเสีย | ร้อยละ ๑๐ | ร้อยละ ๔๐ | ร้อยละ ๕๐ | มท. | สธ./คพ./สมอ/ อปท./สส./จท. | สผ./ยผ. |
| ๒. การเพิ่มประสิทธิภาพในการบำบัดและควบคุมการระบายน้ำเสียออกสู่สิ่งแวดล้อม | | | | | | | | |
| ๒.๑ การพัฒนาและเพิ่ม ประสิทธิภาพระบบ รวบรวมและระบบบำบัด น้ำเสียรวมของชุมชน | จำนวนระบบบำบัด ที่ก่อสร้างใหม่ | ๗๔๑ | ๑๐๐ | ๑๘๕ | ๔๕๖ | มท. | สธ./คพ./ อจน/ กทผ./อปท. | สผ. |
| | จำนวนระบบบำบัดที่เพิ่ม ประสิทธิภาพระบบเดิม | ๑๐๑ | ๓๔ | ๒๓ | ๔๔ | | | |
| | ร้อยละของปริมาณน้ำเสียที่รับ การบำบัดได้ตามมาตรฐาน | ร้อยละ ๕๗ | ร้อยละ ๑๙ | ร้อยละ ๒๗ | ร้อยละ ๑๑ | | | |
| ๒.๒ เพิ่มประสิทธิภาพ ในการควบคุม กำกับ และ บังคับการกับแหล่งกำเนิด มลพิษทางน้ำในพื้นที่ เป้าหมาย | จำนวนแห่ง | ๑๙,๐๐๐ แห่ง | ๙,๐๐๐ แห่ง | ๕,๐๐๐ แห่ง | ๕,๐๐๐ แห่ง | | กรอ./สป.ทส./ สธ./อปท./คพ. (กรอ.ดำเนินการ ๕ ปี แรก) | ปศ./กปม./ จท. |
| | ร้อยละของแหล่งกำเนิดมลพิษ ทางน้ำที่ตรวจสอบได้รับ การจัดการ | ร้อยละ ๘๐ ของ แหล่งกำเนิดมลพิษ ทางน้ำที่ตรวจสอบ | ร้อยละ ๗๐ | ร้อยละ ๗๕ | ร้อยละ ๘๐ | | | |

| กลยุทธ์ / แผนงาน | ตัวชี้วัด | เป้าหมาย (ปี) | | | | หน่วยงาน อำนวยการ ขับเคลื่อน | หน่วยงานปฏิบัติ | |
|--|---|---------------|---|---|--|------------------------------------|-----------------|----------|
| | | ๒๐ ปี | ๖๑-๖๕ | ๖๖-๗๐ | ๗๑-๘๐ | | หลัก | สนับสนุน |
| ๒.๓ กำหนดขีดความสามารถในการรองรับมลพิษของแหล่งน้ำ (carrying capacity) เพื่อควบคุมมลพิษจากแหล่งกำเนิด | จำนวนลุ่มน้ำ | ๒๐ ลุ่มน้ำ | (๙ ลุ่มน้ำ) ป่าสัก ชายฝั่งทะเล ตะวันออก ปิง วัง ยม น่าน สะแกกรัง มูล ชี | (๖ ลุ่มน้ำ) เพชรบุรี ชายฝั่งทะเล ประจวบคีรีขันธ์ ภาคใต้ฝั่ง ตะวันออก ทะเลสาบสงขลา ตาปี ภาคใต้ฝั่ง ตะวันตก | (๕ ลุ่มน้ำ) ปัตตานี โตนเลสาป สาละวิน โขง กก | | คพ. | - |
| ๒.๔ การนำน้ำที่ผ่านการบำบัดแล้วกลับไปใช้ประโยชน์ | ปริมาณน้ำที่ได้รับการบำบัด ถูกนำกลับมาใช้ประโยชน์ ล้าน ลบ.ม./ปี | ๑๓๒ | ๔๑ | ๒๔ | ๖๗ | | สธ./กทผ./อจน. | - |
| ๓ การรักษาสมดุลของระบบนิเวศ | จำนวนลุ่มน้ำที่มีวางแผน จัดสรรน้ำเพื่อระบบนิเวศ | ๑๓ ลุ่มน้ำ | (๕ ลุ่มน้ำ) เจ้าพระยา ท่าจีน แม่กลอง บางปะกง- ปราจีนบุรี | (๓ ลุ่มน้ำ) ชายฝั่งทะเล ตะวันออก เพชรบุรี ชายฝั่งทะเล ตะวันตก | (๕ ลุ่มน้ำ) ภาคใต้ฝั่ง ตะวันออก ตาปี ทะเลสาบสงขลา ภาคใต้ฝั่งตะวันตก ปัตตานี | สททช. | คพ./ชล./กพผ. | สผ. |

| กลยุทธ์ / แผนงาน | ตัวชี้วัด | เป้าหมาย (ปี) | | | | หน่วยงาน อำนาจการ ขับเคลื่อน | หน่วยงานปฏิบัติ | |
|---|---|---|--|---|--|------------------------------------|---|--------------------------|
| | | ๒๐ ปี | ๖๑-๖๕ | ๖๖-๗๐ | ๗๑-๘๐ | | หลัก | สนับสนุน |
| ๔. อนุรักษ์และฟื้นฟู แม่น้ำลำคลองและ แหล่งน้ำธรรมชาติ ทั่วประเทศ | สัดส่วนพื้นที่ลำคลอง ที่ได้รับการฟื้นฟู | คลองในเขต กรุงเทพมหานคร ส่วนที่เหลือ ร้อยละ ๙๐ | ร้อยละ ๕๐ | ร้อยละ ๒๕ | ร้อยละ ๑๕ | สทช./มท./ ทส. | สทช./กทม./ มท./ทค./ชป./ พม./จท./คพ./ ทน. | สผ./ยผ./ปม./ จร./อปท. |
| | สัดส่วนพื้นที่ลำน้ำ ที่ได้รับการฟื้นฟู | ลำน้ำสายหลัก ทุกกลุ่มน้ำ ความสำเร็จ ร้อยละ ๗๕ | - ลำน้ำสายหลักทุก กลุ่มน้ำ ความสำเร็จ ร้อยละ ๒๐ - สำรวจรังวัดพิสูจน์ และสอบแนวแม่น้ำ ลำคลอง - จัดทำข้อกำหนด มาตรฐานการ ออกแบบการ ขุดลอกแม่น้ำ ลำคลอง | - ลำน้ำสายหลัก ทุกกลุ่มน้ำ ความสำเร็จ ร้อยละ ๓๐ | - ลำน้ำสายหลัก ทุกกลุ่มน้ำ ความสำเร็จ ร้อยละ ๒๕ | | | |
| | สัดส่วนพื้นที่ชุ่มน้ำและ แหล่งน้ำที่ได้รับการฟื้นฟู | พื้นที่ชุ่มน้ำ (Ramsar Site) และพื้นที่ชุ่มน้ำ ที่มีความสำคัญ ระดับชาติ ความสำเร็จ ร้อยละ ๙๐ | พื้นที่ชุ่มน้ำ (Ramsar Site) และพื้นที่ชุ่มน้ำ ที่มีความสำคัญ ระดับชาติ ความสำเร็จ ร้อยละ ๔๐ | พื้นที่ชุ่มน้ำ (Ramsar Site) และพื้นที่ชุ่มน้ำ ที่มีความสำคัญ ระดับชาติ ความสำเร็จ ร้อยละ ๕๐ | - | สทช./มท./ ทส. | สทช./กทม./ มท./ทค./ชป./ พม./จท./คพ./ ทน. | สผ./ยผ./ปม./ จร./อปท. |
| แหล่งน้ำธรรมชาติ ที่มีพื้นที่ผิวน้ำ เกิน ๑,๐๐๐ ไร่ ความสำเร็จ ร้อยละ ๙๐ | แหล่งน้ำธรรมชาติ ที่มีพื้นที่ผิวน้ำ เกิน ๑,๐๐๐ ไร่ ความสำเร็จ ร้อยละ ๒๐ | แหล่งน้ำธรรมชาติ ที่มีพื้นที่ผิวน้ำ เกิน ๑,๐๐๐ ไร่ ความสำเร็จ ร้อยละ ๒๐ | แหล่งน้ำธรรมชาติ ที่มีพื้นที่ผิวน้ำ เกิน ๑,๐๐๐ ไร่ ความสำเร็จ ร้อยละ ๔๐ | | | | | |

| กลยุทธ์ / แผนงาน | ตัวชี้วัด | เป้าหมาย (ปี) | | | | หน่วยงาน อำนวยการ ขับเคลื่อน | หน่วยงานปฏิบัติ | |
|------------------|--|--------------------------------------|-------------------------|--------------------------------------|--------------------------------------|------------------------------------|---|--------------------------|
| | | ๒๐ ปี | ๖๑-๖๕ | ๖๖-๗๐ | ๗๑-๘๐ | | หลัก | สนับสนุน |
| | | ลำน้ำสาขา ความสำเร็จ ร้อยละ ๕๐ | - | ลำน้ำสาขา ความสำเร็จ ร้อยละ ๒๐ | ลำน้ำสาขา ความสำเร็จ ร้อยละ ๓๐ | | | |
| | สัดส่วนพื้นที่ชุมชน (นอกเขต กทม. ที่เป็น ชุมชน ขนาดใหญ่) ริมแม่น้ำ ลำคลอง และแหล่งน้ำธรรมชาติ (ร้อยละของพื้นที่เป้าหมาย) | ความสำเร็จ ร้อยละ ๙๐ | ความสำเร็จ ร้อยละ ๕๐ | ความสำเร็จ ร้อยละ ๔๐ | - | สทช./มท./ ทส. | สทช./กทม./ มท./ทค./ชป./ พม./จท./คพ./ ทน. | สผ./ยผ./ปม./ จร./อปท. |

ตารางที่ ๔-๘ เป้าหมายตามแผนแม่บทด้านที่ ๕ การอนุรักษ์ฟื้นฟูสภาพป่าต้นน้ำที่เสื่อมโทรมและป้องกันการพังทลายของดิน

| กลยุทธ์/แผนงาน | ตัวชี้วัด | เป้าหมาย (ปี) | | | | หน่วยงาน อำนาจการ ขับเคลื่อน | หน่วยงานปฏิบัติ | |
|---|--|---------------|-----------|-----------|------------|------------------------------------|-----------------|--------------------------------|
| | | ๒๐ ปี | ๖๑-๖๕ | ๖๖-๗๐ | ๗๑-๘๐ | | หลัก | สนับสนุน |
| ๑. การอนุรักษ์ฟื้นฟูพื้นที่ป่าต้นน้ำที่เสื่อมโทรม | | | | | | | | |
| ๑.๑ ฟื้นฟูป่าต้นน้ำ (พื้นที่ป่าต้นน้ำในเขตป่า อนุรักษ์/ป่าสงวนฯ) | จำนวนพื้นที่ป่าที่ ได้รับการปลูกฟื้นฟู (ไร่) | ๓,๕๒๔,๒๔๑ | ๗๓๔,๐๐๐ | ๘๕๓,๕๐๐ | ๑,๙๓๖,๗๔๑ | ทส. | อส./ปม. | สผ./มท./ สตอภ./ ภาคเอกชน |
| ๒. การป้องกันและลดการชะล้างพังทลายของดินในพื้นที่ต้นน้ำ | | | | | | | | |
| ๒.๑ การป้องกันและลดการ ชะล้างพังทลายของดิน (พื้นที่ป่า ต้นน้ำในเขตป่าอนุรักษ์/ป่าสงวนฯ) | จำนวนพื้นที่ (ไร่) | ๑,๔๕๐,๐๐๐ | ๒๔๐,๐๐๐ | ๔๐๐,๐๐๐ | ๘๑๐,๐๐๐ | ทส./กษ. | อส./ปม. | สผ./ชป./ อปท./ ภาคเอกชน |
| ๒.๒ การป้องกันและลดการ ชะล้างพังทลายของดิน (พื้นที่ เกษตรนอกพื้นที่อนุรักษ์) | จำนวนพื้นที่ (ไร่) | ๒๐,๐๐๐,๐๐๐ | ๑,๐๐๐,๐๐๐ | ๕,๐๐๐,๐๐๐ | ๑๔,๐๐๐,๐๐๐ | | พด. | สผ./ชป./ ภาคเอกชน/ อปท. |

ตารางที่ ๔-๙ แผนแม่บทด้านที่ ๖ การบริหารจัดการ

| กลยุทธ์ / แผนงาน | ตัวชี้วัด | เป้าหมาย (ปี) | | | | หน่วยงาน ขับเคลื่อน | หน่วยงานปฏิบัติ | |
|---|--|---|---|---|-------|--------------------------------|----------------------------|-------------|
| | | ๒๐ ปี | ๖๑-๖๕ | ๖๖-๗๐ | ๗๑-๘๐ | | หลัก | สนับสนุน |
| ๑. จัดทำปรับปรุงกฎหมายและองค์กรด้านการบริหารจัดการทรัพยากรน้ำ | | | | | | | | |
| ๑.๑ การจัดทำ ปรับปรุง ทบทวน กฎหมาย ระเบียบ ข้อบังคับด้าน ทรัพยากรน้ำ | ๑. การจัดทำ ปรับปรุง ทบทวน กฎหมาย ระเบียบ ข้อบังคับด้านทรัพยากรน้ำ ๑.๑ จัดทำอนุบัญญัติ ทรัพยากรน้ำ ๑.๒ ปรับปรุงกฎหมาย ระเบียบ ข้อบังคับ และมาตรการที่เกี่ยวข้อง | ๓๕ เรื่อง/ประกาศ บังคับใช้ | จัดทำ/ประกาศ ใช้กฎหมาย ลำดับรอง ๓๕ เรื่อง | ติดตาม และปรับปรุงการบังคับใช้กฎหมาย ให้เกิดผลอย่างเป็นรูปธรรมอย่างต่อเนื่อง | สททช. | สททช./มท./ ทส./กษ./ อปท. | ทุกหน่วยงาน/ ภาคประชาชน | |
| ๑.๒ ส่งเสริม พัฒนา องค์กรการบริหาร จัดการทรัพยากรน้ำ ในระดับชาติ/ระดับ ลุ่มน้ำ/ระดับชุมชน | ระดับความสำเร็จของการ จัดตั้งองค์กรที่เกี่ยวข้อง กับการบริหารจัดการ ทรัพยากรน้ำ ระดับชาติ/ ระดับลุ่มน้ำ/ระดับชุมชน ตามพระราชบัญญัติ ทรัพยากรน้ำ | มีองค์กรทำหน้าที่ บริหารจัดการด้าน ทรัพยากรน้ำใน ระดับชาติ/ระดับ ลุ่มน้ำ/ระดับชุมชน | - กทช. - สททช. - กกก. (ทุกลุ่มน้ำ) - องค์กรผู้ใช้น้ำ | ดำเนินการต่อเนื่อง | | สททช. | ทุกหน่วยงาน | |
| ๑.๓ พัฒนากลไก ความร่วมมือระหว่าง ประเทศด้าน ทรัพยากรน้ำ | ระดับความสำเร็จของ การจัดทำความร่วมมือ/ แผนปฏิบัติการระหว่าง ประเทศและองค์กรระหว่าง ประเทศในการบริหาร จัดการทรัพยากรน้ำ ไม่น้อยกว่าร้อยละ ๘๐ | มีข้อตกลง/ ความร่วมมือระหว่าง ประเทศ | - มีแผนปฏิบัติ การระหว่าง ประเทศและ องค์กรระหว่าง ประเทศ - ขับเคลื่อน ร้อยละ ๑๐ | ขับเคลื่อน ร้อยละ ๔๐ | | ขับเคลื่อนร้อยละ ๓๐ | สททช. | ทุกหน่วยงาน |

| กลยุทธ์ / แผนงาน | ตัวชี้วัด | เป้าหมาย (ปี) | | | | หน่วยงาน ขับเคลื่อน | หน่วยงานปฏิบัติ | |
|---|--|--|---|--|--|-----------------------------------|-----------------|-------------|
| | | ๒๐ ปี | ๖๑-๖๕ | ๖๖-๗๐ | ๗๑-๘๐ | | หลัก | สนับสนุน |
| ๒. การจัดทำแผน บริหารจัดการ ทรัพยากรน้ำ | มีแผนการบริหารจัดการ ทรัพยากรน้ำทุกระดับ เป็นมาตรฐาน สอดคล้อง กับยุทธศาสตร์การพัฒนา ของประเทศ | แผนแม่บท/แผน ปฏิบัติ/แผนการ จัดสรรน้ำ/แผนภาวะ วิกฤติทั้งลุ่มน้ำหลัก และสาขาจัดทำเสร็จ ตามกำหนด | จัดทำแผน ครบทุกลุ่มน้ำ | ทบทวนและปรับปรุงแผนทุก ๕ ปี | | สททช. | สททช. | ทุกหน่วยงาน |
| ๓. การติดตามและ ประเมินผล | ระดับความสำเร็จในการ ติดตามและประเมินผลการ ดำเนินงาน | เป้าหมายสามารถ วัดได้ถึงระดับ ผลกระทบ | เป้าหมายระดับ ผลผลิตและ ผลลัพธ์ | เป้าหมายระดับ ผลลัพธ์และ ผลกระทบ | เป้าหมายระดับ ผลลัพธ์และ ผลกระทบ | สททช. | สททช. | ทุกหน่วยงาน |
| ๔. การพัฒนาระบบฐานข้อมูลสนับสนุนการตัดสินใจ | | | | | | | | |
| ๔.๑ พัฒนาและเพิ่ม ประสิทธิภาพระบบ ฐานข้อมูล เพื่อการ บริหารจัดการ ทรัพยากรน้ำ | ระดับความสำเร็จในการ จัดทำระบบฐานข้อมูล ด้านทรัพยากรน้ำ ที่ทันสมัย ถูกต้อง และบูรณาการ เป็นมาตรฐานเดียวกัน ทุกหน่วยงานครอบคลุม ทั้งระดับชาติ ลุ่มน้ำ และชุมชน | มีระบบฐานข้อมูล ด้านทรัพยากรน้ำ ที่ทันสมัย ถูกต้อง และบูรณาการเป็น มาตรฐานเดียวกัน ทุกหน่วยงาน ครอบคลุม ทั้งระดับชาติ ลุ่มน้ำ และชุมชน อย่างบูรณาการ และมีธรรมาภิบาล | - พัฒนา/เชื่อมโยง ระบบฐาน ข้อมูลระหว่าง หน่วยงานเป็น มาตรฐานเดียวกัน (Bigdata) - มีระบบตรวจ วัดและเตือน ภัยครอบคลุม ลุ่มน้ำหลัก - มีศูนย์ข้อมูล กลางที่ครอบ คลุมลุ่มน้ำหลัก | - มีศูนย์ข้อมูลกลางครอบคลุมทุกจังหวัด - ชุมชนมีระบบสารสนเทศด้านทรัพยากรน้ำ ของชุมชนใช้งาน โดยใช้ข้อมูลระดับ ชุมชนจากศูนย์ข้อมูลระดับจังหวัด - มีระบบบริหารจัดการทรัพยากรน้ำ (platform) เพื่อใช้ในการบริหาร จัดการทรัพยากรน้ำอย่างบูรณาการ และมีธรรมาภิบาล | สททช. | สททช./อว./ ดศ./ทส./กษ./ มท. | ทุกหน่วยงาน | |

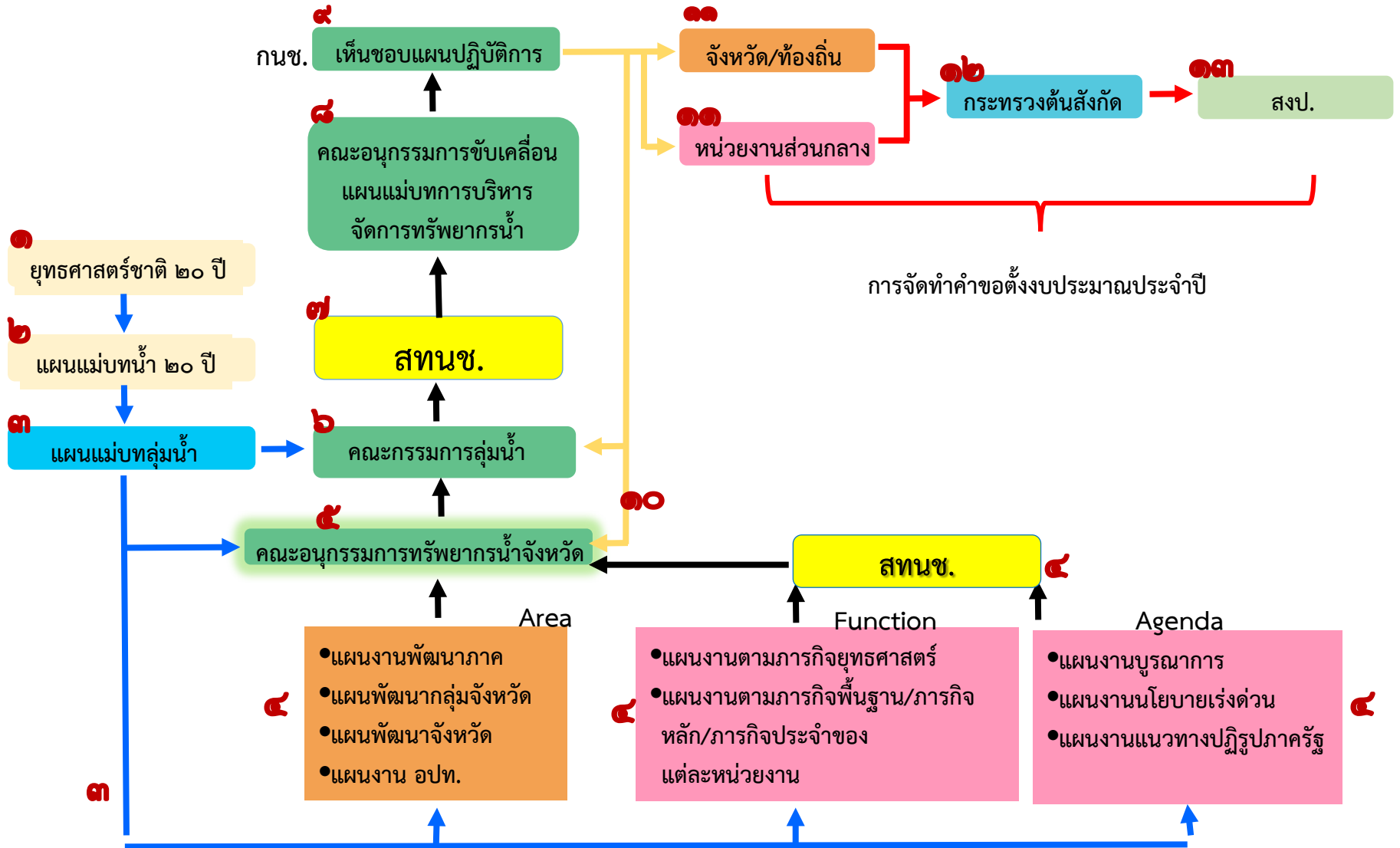
| กลยุทธ์ / แผนงาน | ตัวชี้วัด | เป้าหมาย (ปี) | | | | หน่วยงาน ขับเคลื่อน | หน่วยงานปฏิบัติ | | |
|---|--|---|---|---|--|------------------------|---|-------------|--|
| | | ๒๐ ปี | ๖๑-๖๕ | ๖๖-๗๐ | ๗๑-๘๐ | | หลัก | สนับสนุน | |
| ๕. การศึกษา วิจัย และพัฒนาการ จัดการทรัพยากรน้ำ | ระดับความสำเร็จของ การจัดทำงานศึกษาวิจัย และนวัตกรรมเพื่อขับเคลื่อน การบริหารจัดการน้ำ ของประเทศที่ถูกนำไปใช้ ประโยชน์ | มีงาน วิจัย ศึกษา พัฒนาเทคโนโลยีและ นวัตกรรมที่ได้นำมา ประยุกต์ใช้ขับเคลื่อน การบริหารจัดการน้ำ ของประเทศ | - กำหนด ประเด็นและ จัดทำแผนงาน - นำผลการวิจัย มาขยายผล | ดำเนินการอย่างต่อเนื่อง | | สททช. | สททช./ อุดมศึกษาวิจัย และ นวัตกรรม/อว. | ทุกหน่วยงาน | |
| ๖. การประชาสัมพันธ์และการมีส่วนร่วม | | | | | | | | | |
| ๑. เสริมสร้างการรับรู้ และประชาสัมพันธ์ นโยบาย/แผนแม่บท การบริหารจัดการ ทรัพยากรน้ำ | จำนวนช่องทางของการ ประชาสัมพันธ์ ๑. โทรทัศน์ ๒. วิทยุ ๓. หนังสือพิมพ์ ๔. สิ่งพิมพ์ ๕. เว็บไซต์ ๖. เครือข่ายสังคมออนไลน์ ๗. ประชุม/สัมมนา ๘. นิทรรศการ ๙. กิจกรรม ๑๐. สื่อบุคคล | สร้างการรับรู้นโยบาย แผนแม่บทการบริหาร จัดการทรัพยากรน้ำ ทั้ง ๖ ด้าน อันจะ นำไปสู่ความร่วมมือ ในการพัฒนาและ บริหารจัดการน้ำ ของประเทศ | ไม่น้อยกว่า ร้อยละ ๗๐ ของ ช่องทางทั้งหมด | ไม่น้อยกว่าร้อยละ ๙๐ ของช่องทาง ทั้งหมด | ประชาสัมพันธ์ ในทุกช่องทางทั้งหมด | สททช. | สททช./กรม ประชาสัมพันธ์ | ทุกหน่วยงาน | |
| | | | ร้อยละของหน่วยงาน ด้านน้ำที่มีการประชาสัมพันธ์ แผนแม่บทฯ | ดำเนินการให้ได้ ร้อยละ ๗๐ | ไม่น้อยกว่าร้อยละ ๙๐ ของ หน่วยงานด้านน้ำ | | | | ทุกหน่วยงานด้านน้ำ ที่ต้องมีการประชา สัมพันธ์แผนแม่บทฯ |
| | | | ร้อยละของการรับรู้ของ ประชาชนที่มีต่อแผนแม่บท การบริหารจัดการ ทรัพยากรน้ำ | ไม่น้อยกว่า ร้อยละ ๖๐ ของ กลุ่มตัวอย่าง | ไม่น้อยกว่า ร้อยละ ๗๐ ของ กลุ่มตัวอย่าง | | | | ไม่น้อยกว่า ร้อยละ ๘๐ ของ กลุ่มตัวอย่าง |
| ๒. บูรณาการ การมีส่วนร่วมในการ บริหารจัดการ ทรัพยากรน้ำ | จำนวนเรื่อง/กิจกรรม | จัดทำกรอบงานและ สนับสนุนการมีส่วนร่วมขององค์กรผู้ใช้น้ำ ในการใช้ | จัดกิจกรรมการ มีส่วนร่วมให้แก่ ภาคส่วนที่ เกี่ยวข้อง | ดำเนินการ อย่างต่อเนื่อง | ดำเนินการ อย่างต่อเนื่อง | สททช. | สททช. | ทุกหน่วยงาน | |

| กลยุทธ์ /แผนงาน | ตัวชี้วัด | เป้าหมาย (ปี) | | | | หน่วยงาน ขับเคลื่อน | หน่วยงานปฏิบัติ | |
|--|---|--|--------------|----------------|----------------|------------------------|-------------------|---|
| | | ๒๐ ปี | ๖๑-๖๕ | ๖๖-๗๐ | ๗๑-๘๐ | | หลัก | สนับสนุน |
| ๓. ผลักดันให้เกิด กลไกขยายผล ความสำเร็จด้านการ บริหารจัดการน้ำ ในระดับชุมชน/ระดับ ท้องถิ่น (ประเด็นการ ปฏิรูปประเทศ) | จำนวนหมู่บ้านที่สามารถ บริหารจัดการทรัพยากรน้ำ ได้ด้วยตนเอง และสามารถ ขยายผลความสำเร็จไปยัง พื้นที่อื่น | ชุมชนสามารถบริหาร จัดการทรัพยากรน้ำ ในพื้นที่ได้ด้วยตนเอง ผ่านกระบวนการมี ส่วนร่วมของ ทุกภาคส่วน และเกิด เครือข่ายการบริหาร จัดการทรัพยากรน้ำ ชุมชน ตามแนว พระราชดำริ ชุมชน มีความเป็นอยู่ที่ดี เกิดความยั่งยืนในทุก มิติ (๖,๐๐๐ หมู่บ้าน) | ๘๐๐ หมู่บ้าน | ๒,๒๐๐ หมู่บ้าน | ๓,๐๐๐ หมู่บ้าน | สทช. | สทช./มท./ อปท. | ทส./กษ./ สสน./สกว. /มูลนิธิปิดทอง หลังพระฯ/ กองทัพบก* |

หมายเหตุ : * มูลนิธิอุทกพัฒนาฯ สนับสนุนเชิงเทคนิคให้กองทัพบกและใช้แบบอย่างความสำเร็จของเครือข่ายจัดการน้ำชุมชน ตามแนวพระราชดำริของมูลนิธิอุทกพัฒนาฯ ขยายผลต่อไป



ความเชื่อมโยง และแนวทางการจัดทำแผนงาน แผนปฏิบัติการ ด้านทรัพยากรน้ำ

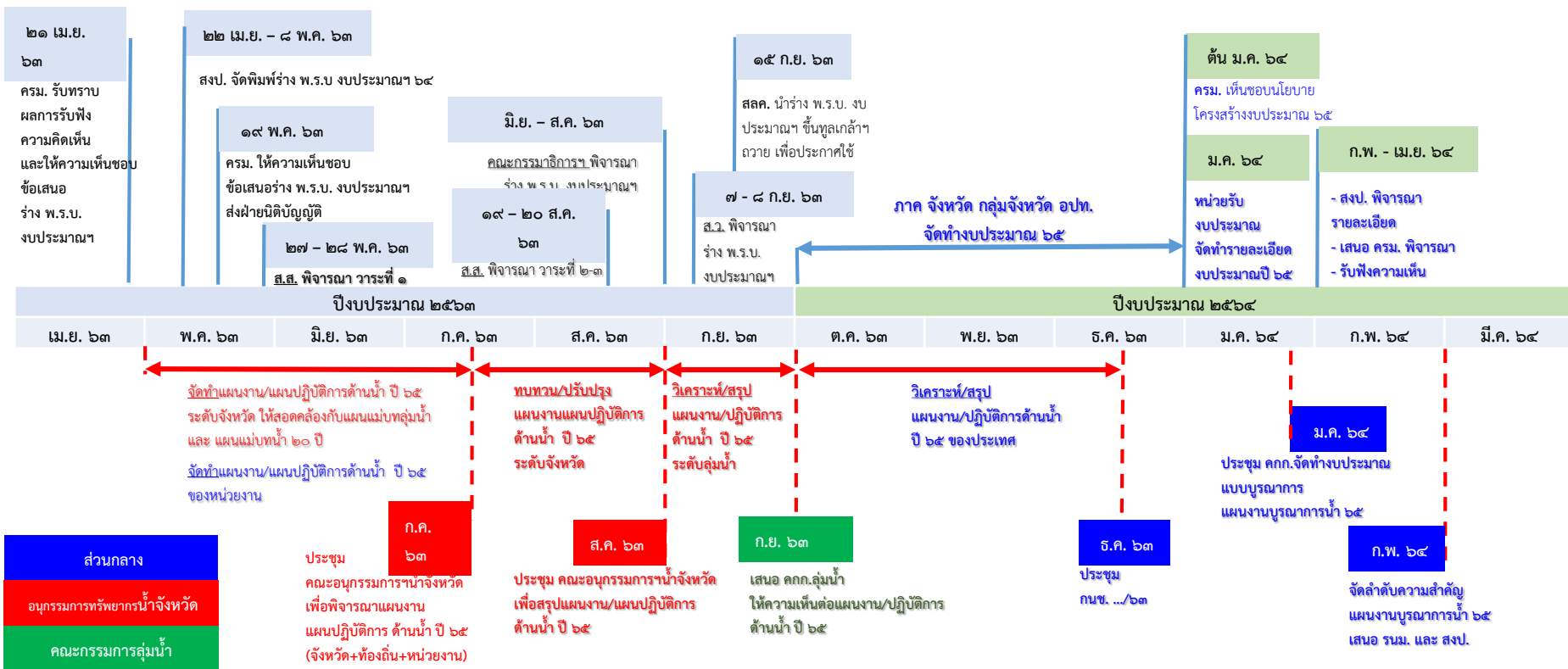




Timeline การจัดทำแผนปฏิบัติการด้านทรัพยากรน้ำ ปี ๒๕๖๕



ปฏิทินการจัดทำงบประมาณรายจ่ายประจำปีงบประมาณ พ.ศ.๒๕๖๔-๒๕๖๕



พ.ค. - ส.ค. ๖๓ ซีแจ้งงบประมาณ ๖๔