



# คู่มือแนวปฏิบัติ (Guideline) การเสนอโครงการ พัฒนาและเสริมสร้างความเข้มแข็งของเศรษฐกิจฐานราก

นำเสนอในการประชุมชี้แจงผู้ว่าราชการจังหวัดทั่วประเทศ

วันศุกร์ที่ 2 เมษายน พ.ศ. 2564 เวลา 13.30 น

ณ ห้องประชุมราชสีห์ ชั้น 2 ศาลาว่าการกระทรวงมหาดไทย



สำนักงานสภาพัฒนาการเศรษฐกิจและสังคมแห่งชาติ (สศช.)

# การดำเนินการของ สศช.

1

มติ คณะรัฐมนตรี วันที่ 23 พฤศจิกายน 2563

รับทราบกรอบแนวคิดการจัดทำแผนงานหรือโครงการภายใต้แผนงานหรือโครงการที่มีวัตถุประสงค์เพื่อฟื้นฟูเศรษฐกิจและสังคมฯ ตามบัญชีท้ายพระราชกำหนดฯ รอบที่ 2 ตามที่คณะกรรมการกลั่นกรองการใช้จ่ายเงินกู้เสนอโดยมอบหมายให้ สศช. สงป. และ มท. ร่วมกันจัดทำคู่มือแนวปฏิบัติ (Guideline) และหลักเกณฑ์ต่างๆ ที่จำเป็นในการพิจารณาหรือดำเนินโครงการภายใต้กลุ่มแผนงานที่ 2 ด้านการฟื้นฟูเศรษฐกิจท้องถิ่นฯ เพื่อให้คณะกรรมการขับเคลื่อนไทยไปด้วยกันระดับจังหวัด และหน่วยงานที่เกี่ยวข้องสามารถนำไปปฏิบัติได้อย่างสอดคล้องกับข้อกำหนดและระเบียบที่เกี่ยวข้องต่อไป

2

จัดทำคู่มือการเสนอโครงการ

กรอบฯ 45,000 ล้านบาท ใช้กลไกคณะกรรมการขับเคลื่อนไทยไปด้วยกันระดับจังหวัด ซึ่งมีรัฐมนตรีรับผิดชอบพื้นที่ในแต่ละจังหวัดให้ความเห็นชอบในกระบวนการกลั่นกรองข้อเสนอแผนงาน/โครงการเพื่อการฟื้นฟูเศรษฐกิจและสังคมที่จะขอรับการสนับสนุนจากเงินกู้ภายใต้กรอบแผนงาน/โครงการเพื่อการฟื้นฟูเศรษฐกิจและสังคมในรอบที่ 2 ก่อนส่งมายังคณะกรรมการกลั่นกรองการใช้จ่ายเงินกู้พิจารณาถ้อยแถลงเพื่อนำเสนอคณะรัฐมนตรีพิจารณาอนุมัติตามขั้นตอนต่อไป

3

มติ คณะรัฐมนตรี วันที่ 30 มีนาคม 2564

- เห็นชอบคู่มือการเสนอโครงการพัฒนาและเสริมสร้างความเข้มแข็งของเศรษฐกิจฐานราก ภายใต้กลุ่มแผนงาน/โครงการฟื้นฟูเศรษฐกิจท้องถิ่นและชุมชนบนพื้นฐานของโอกาสและศักยภาพของท้องถิ่น : ระดับพื้นที่ วงเงิน 45,000 ล้านบาท
- มอบหมายให้หน่วยงานที่เกี่ยวข้องถือปฏิบัติตามแนวทางที่กำหนดไว้ในคู่มือการเสนอโครงการฯ รวมถึงกฎหมายและระเบียบที่เกี่ยวข้องของทางราชการโดยเคร่งครัด

# กรอบการดำเนินงาน “โครงการพัฒนาและเสริมสร้างความเข้มแข็งของเศรษฐกิจฐานราก”

## บัญชีท้ายพระราชกำหนดฯ

แผนงาน 3.2 แผนงานฟื้นฟูเศรษฐกิจท้องถิ่นและชุมชน ผ่านการดำเนินโครงการหรือกิจกรรมเพื่อสร้างงานสร้างอาชีพ โดยการส่งเสริมตลาดสำหรับผลผลิต และผลิตภัณฑ์ของธุรกิจชุมชนที่เชื่อมโยงกับการท่องเที่ยวหรือภาคบริการอื่น การพัฒนาโครงสร้างพื้นฐานในชุมชน การจัดหาปัจจัยการผลิตและสิ่งอำนวยความสะดวกที่จำเป็นสำหรับการพัฒนาผลิตภัณฑ์ท้องถิ่นและชุมชน รวมทั้งการสร้างการเข้าถึงช่องทางการตลาด พร้อมทั้งยกระดับมาตรฐานคุณภาพและมูลค่าเพิ่มของสินค้าและผลิตภัณฑ์ท้องถิ่นและชุมชน

## ลักษณะโครงการ

เป็นโครงการที่มีวัตถุประสงค์เพื่อการสร้างงานสร้างอาชีพ โดยต้องเป็นโครงการหรือกิจกรรมที่มีลักษณะ ดังนี้

### 1

พัฒนาสินค้า ท่องเที่ยว บริการ และการค้า (เช่น สินค้า OTOP ท่องเที่ยวชุมชน/ในประเทศ การค้าส่ง การค้าปลีก เป็นต้น)

### 2

ยกระดับประสิทธิภาพและสร้างมูลค่าเพิ่มด้านการเกษตร (เช่น เกษตรปลอดภัย เกษตรอินทรีย์ Smart farming เป็นต้น)

### 3

ส่งเสริมและพัฒนาทักษะฝีมือแรงงาน (Upskill-Reskill-New skill เช่น อบรมอาชีพระยะสั้น อบรมยกระดับทักษะฝีมือ เป็นต้น)

### 4

พัฒนาโครงสร้างพื้นฐานเพื่อรองรับการฟื้นตัวและพัฒนากิจกรรมทางเศรษฐกิจของชุมชน (เช่น ถนนในหมู่บ้าน แหล่งน้ำขนาดเล็ก เป็นต้น)



### DO

- โครงการต้องมาจากความต้องการของพื้นที่
- โครงการต้องดำเนินการผ่านการมีส่วนร่วมของประชาชน รวมทั้งพิจารณาใช้ข้อมูล TPMAP มาประกอบการจัดทำโครงการ
- โครงการต้องดำเนินการให้แล้วเสร็จภายในเดือนธันวาคม 2564



### DON'T

- ข้ำซ้อนกับโครงการที่เป็นภาพรวมที่คณะกรรมการกลั่นกรองการใช้จ่ายเงินกู้ และ ครม. อนุมัติในระดับประเทศไปแล้ว (เช่น โครงการ 1 ตำบล 1 กลุ่มเกษตรกรทฤษฎีใหม่ ของ กษ. โครงการโคก หนอง นา โมเดล ของ พช. เป็นต้น)
- การจัดซื้อวัสดุครุภัณฑ์เพื่อแจกจ่ายแก่ประชาชนโดยตรงเพียงอย่างเดียว
- การจัดซื้อจัดหาวสดุ ครุภัณฑ์ ที่ไม่เกี่ยวข้องกับความสำเร็จของโครงการ ให้กับส่วนราชการ เช่น รถยนต์ คอมพิวเตอร์ เป็นต้น
- จ้างที่ปรึกษา งานศึกษาวิจัย และการเดินทางไปต่างประเทศ
- การซ่อม สร้าง ปรับปรุงอาคารสถานที่ส่วนราชการ
- การจ้างแรงงานไปปฏิบัติงานในสำนักงานส่วนราชการ

## กลุ่มเป้าหมาย ในการเสนอโครงการ



องค์กรที่ไม่ใช่  
หน่วยงานของรัฐ  
ที่อยู่ในพื้นที่

- หน่วยงานของรัฐในจังหวัด
- องค์กรปกครองส่วนท้องถิ่น
- ภาคประชาสังคม/เครือข่ายภาคประชาชน
- ภาคเอกชน
- กลุ่มวิสาหกิจชุมชน / กลุ่มอาชีพ
- กลุ่มผู้ด้อยโอกาส/กลุ่มเปราะบาง/ผู้สูงอายุ

จะต้อง  
เสนอผ่าน  
หน่วยงานของรัฐ  
หรือ อปท. เพื่อ  
เสนอจังหวัดตาม  
ขั้นตอนต่อไป

ข้อเสนอโครงการที่มาจากองค์กรที่ไม่ใช่หน่วยงานรัฐในจังหวัด  
จะต้องมีสัดส่วนไม่น้อยกว่าร้อยละ 30 ของวงเงินของจังหวัด



## แบบฟอร์มการจัดทำโครงการ

- 1) ข้อเสนอโครงการภายใต้แผนงาน/โครงการที่มีวัตถุประสงค์เพื่อฟื้นฟูฯ (แบบฟอร์ม1)
- 2) ข้อเสนอระดับโครงการย่อยภายใต้ข้อเสนอโครงการภายใต้แผนงานหรือโครงการที่มีวัตถุประสงค์เพื่อฟื้นฟูฯ (แบบฟอร์ม2)
- 3) แบบรายงานการประเมินความเสี่ยงการทุจริตฯ ของสำนักงานคณะกรรมการป้องกันและปราบปรามการทุจริตในภาครัฐ
- 4) แบบสรุปรายการ (ปร.4 - ปร.5) ในกรณีที่เป็นงบลงทุน
- 5) แบบแสดงรายละเอียดงบประมาณของสำนักงบประมาณ



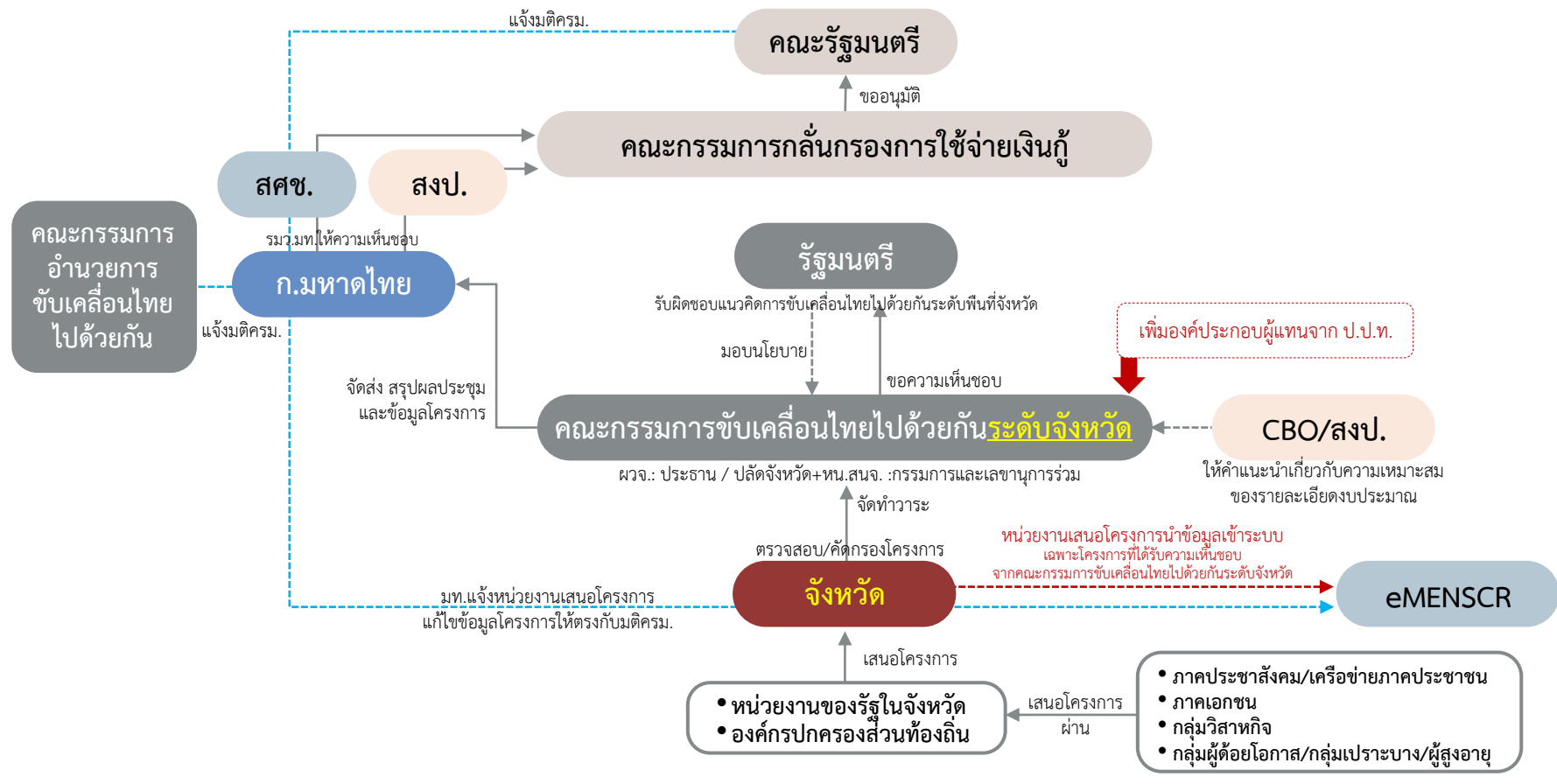
## การจัดทำและพิจารณากลับกรองรายละเอียดงบประมาณ ให้เป็นไปตามบัญชีราคามาตรฐานของสำนักงบประมาณ ดังนี้

- 1) บัญชีราคามาตรฐานครุภัณฑ์
- 2) บัญชีราคามาตรฐานสิ่งก่อสร้าง
- 3) หลักเกณฑ์ และอัตราค่าใช้จ่ายประกอบการพิจารณางบประมาณรายจ่ายประจำปี ที่เบิกจ่ายในลักษณะค่าตอบแทน ใช้สอย วัสดุ และค่าสาธารณูปโภค
- 4) หลักเกณฑ์ อัตราค่าใช้จ่าย และแนวทางการพิจารณางบประมาณรายจ่ายประจำปี : การฝึกอบรม สัมมนา การโฆษณา ประชาสัมพันธ์ การจ้างที่ปรึกษา ค่าใช้จ่ายในการเดินทางไปราชการต่างประเทศ
- 5) อัตราราคางานต่อหน่วย

# กระบวนการ-กลไกในการเสนอและพิจารณา "โครงการพัฒนาและเสริมสร้างความเข้มแข็งของเศรษฐกิจฐานราก"

การพิจารณาภาคกลั่นกรอง

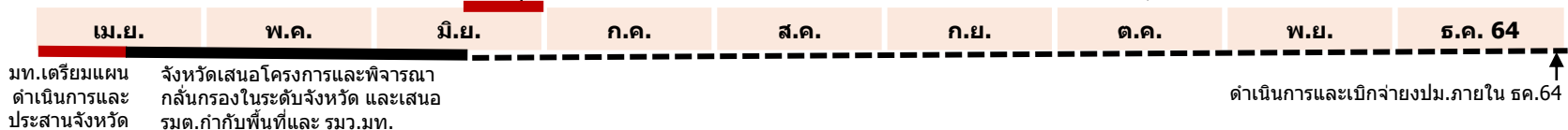
การเสนอโครงการ



เสนอ คกก.>  
กรม.เห็นชอบ ภายใน  
30 มิ.ย.64

ระยะเวลาดำเนินโครงการ 6 เดือน / รายงานความก้าวหน้าต่อกรม.ทุกเดือน

ระยะเวลาดำเนินการ





# กระบวนการเสนอโครงการพัฒนาและเสริมสร้างความเข้มแข็งของเศรษฐกิจฐานราก : ระดับพื้นที่



## 1 กรณีไม่กระทบสาระสำคัญของโครงการ



- ข้อผิดพลาดจากการพิมพ์
- การเปลี่ยนแปลงรายการงบประมาณให้เป็นไปตามระเบียบที่เกี่ยวกับการบริหารงบประมาณฉบับต่างๆ
- การปรับแผนเบิกจ่ายภายใต้กรอบระยะเวลาดำเนินโครงการที่ได้รับอนุมัติ

ให้ผู้ว่าราชการจังหวัด ตรวจสอบและแก้ไขปรับปรุงรายละเอียดต่างๆ ของโครงการฯ ให้ถูกต้อง และรายงานการเปลี่ยนแปลงดังกล่าวให้คณะกรรมการกลั่นกรองการใช้จ่ายเงินกู้ ทราบเป็นลายลักษณ์อักษร และแจ้งกระทรวงมหาดไทยทราบอีกทางหนึ่ง

## 2 กรณีการขอยกเลิกโครงการ



ให้ผู้ว่าราชการจังหวัด โดยความเห็นชอบของรัฐมนตรีที่รับผิดชอบแนวคิดฯ เสนอขอยกเลิกโครงการ และจัดส่งให้กระทรวงมหาดไทยรวบรวมเสนอรัฐมนตรีว่าการกระทรวงมหาดไทย พิจารณาให้ความเห็นในฐานะรัฐมนตรีเจ้าสังกัดของจังหวัด พร้อมเหตุผลความจำเป็นต่อคณะกรรมการกลั่นกรองการใช้จ่ายเงินกู้พิจารณา ก่อนเสนอขออนุมัติต่อคณะรัฐมนตรี





## การบริหารโครงการ

- ให้กระทรวงมหาดไทยกำหนดแนวทางการบริหารงาน/โครงการที่เหมาะสมและแจ้งให้จังหวัดทราบและดำเนินการต่อไป อาทิ การออกประกาศเชิญชวนเสนอโครงการ



## ประเด็นด้านกฎหมาย

- ประเด็นที่เกี่ยวกับกฎหมายของหน่วยงานไม่อยู่ในขอบเขตอำนาจหน้าที่ของคณะกรรมการฯ
- หน่วยงานเจ้าของโครงการต้องหารือกับหน่วยงานที่เกี่ยวข้องเพื่อดำเนินการให้เป็นไปตามกรอบอำนาจหน้าที่ของหน่วยงานกฎหมาย กฎ ระเบียบ และมติคณะรัฐมนตรีที่เกี่ยวข้องต่อไป
- อาทิ การขออนุญาตใช้ที่ดิน การขอยกเว้นค่าธรรมเนียมต่างๆ การขออนุญาตขุดแหล่งกักเก็บน้ำในพื้นที่เอกชน การจัดซื้อจัดจ้าง

(มติคณะรัฐมนตรี เมื่อวันที่ 19 มกราคม 2564)



## การติดตามประเมินผล

ให้จังหวัดรายงานผลสำเร็จการดำเนินโครงการของจังหวัดในภาพรวมและรายโครงการ ความยั่งยืนของโครงการ และปัญหาอุปสรรค 1 ชุด และส่งกระทรวงมหาดไทยรวบรวม และรายงานต่อคณะกรรมการกลั่นกรองการใช้จ่ายเงินกู้ภายในเดือนมีนาคม 2565

## (ร่าง) ปฏิทินการทำงาน

2 เม.ย.64	สศช.และกระทรวงมหาดไทยประชุมชี้แจงผู้ว่าราชการจังหวัดเกี่ยวกับคู่มือการเสนอโครงการเงินกู้ รอบใหม่ เพื่อเตรียมแผนและประสานจังหวัดจัดเตรียมโครงการ
5 - 25 เม.ย.64	จังหวัดเสนอโครงการและตรวจสอบความครบถ้วนของเอกสาร และศักยภาพโอกาสตามแบบฟอร์ม หลักเกณฑ์ที่กำหนด (Check List) และส่งให้กองจัดทำงบประมาณเขตพื้นที่ (CBO) ตรวจสอบความถูกต้อง อีกครั้ง
26 เม.ย. - 31 พ.ค.64	กองจัดทำงบประมาณเขตพื้นที่ (CBO) ตรวจสอบความถูกต้องของข้อเสนอโครงการที่ฝ่ายเลขานุการฯ คณะกรรมการขับเคลื่อนไทยไปด้วยกันระดับจังหวัดได้ตรวจสอบความครบถ้วนของเอกสารและคัดกรอง โครงการตามหลักเกณฑ์ที่กำหนด (Check List) แล้ว
1 - 10 มิ.ย. 64	คณะกรรมการขับเคลื่อนไทยไปด้วยกันระดับจังหวัด จัดประชุมพิจารณาโครงการ
11 - 20 มิ.ย.64	เสนอผลการประชุมพิจารณากลับกรองโครงการต่อรัฐมนตรีที่รับผิดชอบแนวคิดการขับเคลื่อนไทยไปด้วยกัน ระดับพื้นที่จังหวัด และรัฐมนตรีว่าการกระทรวงมหาดไทย
21 - 30 มิ.ย.64	เสนอคณะกรรมการกลับกรองการใช้จ่ายเงินกู้พิจารณาให้ความเห็นชอบ และเสนอคณะรัฐมนตรีพิจารณา อนุมัติ
1 ก.ค. - 31 ธ.ค.64	จังหวัดดำเนินโครงการตามที่ได้รับอนุมัติ
31 ธ.ค.64	เบิกจ่ายงบประมาณแล้วเสร็จ



**1** การเข้าใช้งาน ระบบติดตามและประเมินผลแห่งชาติ (eMENSCR) สามารถเข้าสู่ระบบได้ที่ <https://emenscr.nesdc.go.th>

**2** การเข้าสู่ระบบฯ ให้ส่วนราชการใช้ ชื่อผู้ใช้ (Username) และรหัสผ่าน (Password) ดังนี้

- กรณีหน่วยงานของรัฐในจังหวัด  
ให้ใช้ Username ที่ สศช. ได้จัดส่งให้ส่วนราชการตาม เลขที่หนังสือ นร 1112/ว3318 ลงวันที่ 11 มิถุนายน 2563
- กรณีองค์กรปกครองส่วนท้องถิ่น  
สศช. จะนำส่ง ชื่อผู้ใช้ (Username) และรหัสผ่าน (Password) ไปที่องค์กรปกครองส่วนท้องถิ่นในระยะต่อไป

## การนำเข้าข้อมูลโครงการในระบบ eMENSCR หน่วยงานจะต้องดำเนินการใน 2 ช่วง ได้แก่

### 1 นำเข้าข้อมูลโครงการ

หน่วยงานนำเข้าข้อมูลโครงการ ภายใน 7 วัน หลังจากที่โครงการ ได้รับความเห็นชอบจากคณะกรรมการ ชับเคลื่อนไทยไปด้วยกันระดับจังหวัด แล้ว

เฉพาะโครงการ ที่ได้รับความเห็นชอบ



ThaiME

ข้อมูลโครงการที่หน่วยงานนำเข้าใน ระบบ eMENSCR จะถูกเผยแพร่ ออกสู่สาธารณะ ผ่านทางเว็บไซต์ ThaiME

### 2 แก้ไขข้อมูลโครงการตามมติ ครม.

เมื่อคณะรัฐมนตรีเห็นชอบโครงการ แล้ว ให้หน่วยงานตรวจสอบความ ถูกต้องและเร่งแก้ไขข้อมูลโครงการ ที่ได้บันทึกไว้แล้ว (ถ้ามี) ให้เป็นไป ตามมติ ครม.

ตรวจสอบ/แก้ไข ให้ตรงตามมติครม.



ตรวจสอบความถูกต้อง + เปลี่ยนสถานะโครงการ

กระทรวงมหาดไทย

ตรวจสอบและยืนยันความถูกต้องของข้อมูล ที่ หน่วยงานได้แก้ไขให้เป็นไปตามมติ ครม. แล้ว เพื่อใช้ข้อมูลดังกล่าวในกระบวนการจัดสรร เงินกู้ต่อไป



<http://thai.me.nesdc.go.th/loanact/>  
สามารถ download  
คู่มือการนำเข้าข้อมูลในระบบ eMENSCR  
ได้ตั้งแต่วันที่ 26 เมษายน 2564

# การเลือกแบบฟอร์มข้อเสนอโครงการในระบบ eMENSCR

สร้างข้อเสนอโครงการ

ข้อเสนอโครงการ กลุ่ม 1      ข้อเสนอโครงการ กลุ่ม 2      ข้อเสนอโครงการ กลุ่ม 3

ข้อเสนอโครงการ กลุ่ม 3

ข้อเสนอโครงการภายใต้แผนงาน/โครงการที่มีวัตถุประสงค์เพื่อฟื้นฟูเศรษฐกิจและสังคม

แผนงาน/โครงการย่อย

- + สร้างแผนงาน
- + สร้างโครงการย่อยภายใต้แผนงาน
- โครงการ**
  - + สร้างโครงการ

โครงการเดี่ยวๆ จะต้องเลือกกรอกแบบฟอร์ม “โครงการ”

ปิด

# ผู้ประสานงาน

สำนักงานสภาพัฒนาการเศรษฐกิจและสังคมแห่งชาติ

โทร. 02-280-4085

- ฝ่ายเลขานุการคณะกรรมการกลั่นกรองการใช้จ่ายเงินกู้  
ต่อ 6309 / 6329

- ฝ่ายระบบ eMENSOCR

คุณอัญชราภรณ์ ไทยทอง ต่อ 6224

คุณพัชรพงษ์ พงศ์ปัญญาพิส ต่อ 6234

คุณศศิธร บุญศิลป์ มือถือกลาง 064 048 1564

- สำนักงานพัฒนาเศรษฐกิจและสังคมภาค

ภาคเหนือ ต่อ 7202 หรือ 053-112-689-92

ภาคตะวันออกเฉียงเหนือ ต่อ 7302 หรือ 043-236-784

ภาคกลาง (ภาคกลาง+ภาคตะวันออก) ต่อ 7102 หรือ 02-526-2466

ภาคใต้ (ภาคใต้+ภาคใต้ชายแดน) ต่อ 7402 หรือ 074-312-702

กระทรวงมหาดไทย

โทร.

สำนักงานบริหารหนี้สาธารณะ

โทร.

กรมบัญชีกลาง

โทร.

สำนักงบประมาณ

โทร.

# คู่มือแนวปฏิบัติ

## การเสนอโครงการพัฒนาและเสริมสร้างความเข้มแข็ง ของเศรษฐกิจฐานราก

ภายใต้กลุ่มแผนงานโครงการฟื้นฟูเศรษฐกิจท้องถิ่นและชุมชนบนพื้นฐานของโอกาสและศักยภาพของท้องถิ่น : ระดับพื้นที่



มทิกณะรัฐมนตรี เมื่อวันที่ 30 มีนาคม 2564

## เอกสารประกอบการเสนอโครงการ



<https://bit.ly/39TApo1>

### แบบฟอร์มการจัดทำโครงการ

1. ข้อเสนอโครงการภายใต้แผนงาน/โครงการที่มีวัตถุประสงค์เพื่อฟื้นฟูฯ (แบบฟอร์ม 1)
2. ข้อเสนอระดับโครงการย่อยภายใต้ข้อเสนอโครงการฯ (แบบฟอร์ม 2)
3. แบบรายงานการประเมินความเสี่ยงการทุจริตฯ ของสำนักงาน ปปท.
4. แบบแสดงรายละเอียดงบประมาณของสำนักงานงบประมาณ

### บัญชีราคามาตรฐานของสำนักงานงบประมาณ

1. บัญชีราคามาตรฐานครุภัณฑ์
2. บัญชีราคามาตรฐานสิ่งก่อสร้าง
3. หลักเกณฑ์ และอัตราราคาค่าใช้จ่ายประกอบการพิจารณาขออนุมัติรายจ่ายประจำปี  
ที่เบิกจ่ายในลักษณะค่าตอบแทน ใช้สอย วัสดุ และค่าสาธารณูปโภค
4. หลักเกณฑ์ อัตราราคาใช้จ่าย และแนวทางการพิจารณาขออนุมัติรายจ่ายประจำปี  
: การฝึกอบรม สัมมนา การโฆษณา ประชาสัมพันธ์ การจ้างที่ปรึกษา ค่าใช้จ่ายในการ  
เดินทางไปราชการต่างประเทศ
5. อัตราราคางานต่อหน่วย

### แบบฟอร์มตารางสรุปข้อมูลโครงการ

1. แบบฟอร์มตารางสรุปจำนวนโครงการ และรายละเอียดบัญชีโครงการของจังหวัด

Backup : กรอบวงเงินของจังหวัด



จังหวัด	กรอบวงเงิน (บาท)	จังหวัด	กรอบวงเงิน (บาท)	จังหวัด	กรอบวงเงิน (บาท)	จังหวัด	กรอบวงเงิน (บาท)
ภาคเหนือ		หนองบัวลำภู	512,676,379	สิงห์บุรี	434,864,933	ภาคใต้	
เชียงใหม่	933,047,204	บึงกาฬ	436,380,214	อ่างทอง	491,374,497	สุราษฎร์ธานี	668,595,099
ลำพูน	384,623,014	สกลนคร	613,880,236	นครปฐม	515,520,304	ชุมพร	405,678,465
ลำปาง	608,419,472	นครพนม	595,933,667	นนทบุรี	518,335,853	นครศรีธรรมราช	692,798,413
แม่ฮ่องสอน	847,106,181	มุกดาหาร	440,965,149	ปทุมธานี	544,535,151	พัทลุง	586,864,003
เชียงราย	771,379,218	ขอนแก่น	731,104,313	สมุทรปราการ	750,975,299	สงขลา	732,770,187
พะเยา	518,644,167	กาฬสินธุ์	790,477,111	ราชบุรี	536,187,175	ภูเก็ต	1,000,249,488
แพร่	487,752,655	มหาสารคาม	549,542,189	กาญจนบุรี	683,086,331	กระบี่	556,029,025
น่าน	550,480,972	ร้อยเอ็ด	588,237,991	สุพรรณบุรี	599,090,912	ตรัง	509,935,875
พิษณุโลก	556,163,692	นครราชสีมา	999,491,144	เพชรบุรี	448,586,536	พังงา	440,561,555
ตาก	744,435,805	ชัยภูมิ	553,490,249	ประจวบคีรีขันธ์	483,820,107	ระนอง	497,768,396
เพชรบูรณ์	560,905,700	บุรีรัมย์	802,675,451	สมุทรสงคราม	316,768,800	สตูล	432,951,626
สุโขทัย	532,272,777	สุรินทร์	700,303,126	สมุทรสาคร	530,206,024	ภาคใต้ชายแดน	
อุตรดิตถ์	524,228,952	อุบลราชธานี	710,329,541	ภาคตะวันออก		ยะลา	598,571,319
นครสวรรค์	595,691,124	ยโสธร	501,136,958	ชลบุรี	1,247,918,572	นราธิวาส	708,613,011
อุทัยธานี	419,649,303	ศรีสะเกษ	758,213,800	ฉะเชิงเทรา	540,028,537	ปัตตานี	750,026,951
กำแพงเพชร	517,827,317	อำนาจเจริญ	556,055,695	ระยอง	854,746,451	<b>รวม</b>	<b>45,000,000,000</b>
พิจิตร	405,808,018	<b>ภาคกลาง</b>		ปราจีนบุรี	503,440,467	<b>หลักเกณฑ์การจัดสรรกรอบวงเงิน</b>	
<b>ภาคตะวันออกเฉียงเหนือ</b>		พระนครศรีอยุธยา	627,805,993	จันทบุรี	415,969,174	1. จำนวนประชากรในแต่ละจังหวัด 20%	
อุดรธานี	686,926,479	สระบุรี	478,264,054	ตราด	438,793,694	2. ขนาดพื้นที่ของจังหวัด 5%	
เลย	419,010,150	ลพบุรี	587,076,035	นครนายก	396,660,041	3. จัดสรรเฉลี่ยเท่ากัน 20%	
หนองคาย	395,109,750	ชัยนาท	547,281,323	สระแก้ว	626,875,158	4. สัดส่วนคนจนในแต่ละจังหวัด 20%	
						5. ผกผันกับรายได้ต่อครัวเรือน 20%	
						6. ผลัดถิ่นขั้วมวลรวมจังหวัด (GPP) 10%	
						7. รายได้จากกาการท่องเที่ยวจังหวัด 5%	

Backup : ตารางสรุปบัญชีโครงการ

# ตารางสรุปจำนวนโครงการ

สรุปจำนวนโครงการที่เสนอขอภายใต้กลุ่มแผนงาน/โครงการที่ฟื้นฟูเศรษฐกิจท้องถิ่นและชุมชนบนพื้นฐาน  
ของโอกาสและศักยภาพของท้องถิ่น : ระดับพื้นที่  
จังหวัด.....

หน่วยรับงบประมาณ	จำนวนโครงการ	วงเงิน (บาท)
จังหวัด		
องค์กรปกครองส่วนท้องถิ่น		
...		
...		
...		
...		
รวม	0	-

# บัญชีโครงการของจังหวัด

บัญชีโครงการที่เสนอขอภายใต้กลุ่มแผนงาน/โครงการฟื้นฟูเศรษฐกิจท้องถิ่นและชุมชนบนพื้นฐานของโอกาสและศักยภาพของท้องถิ่น : ระดับพื้นที่ จังหวัด.....

ที่	โครงการ	กิจกรรม	วงเงิน (บาท)	หน่วยรับงบประมาณ	หน่วยดำเนินการ	ระยะเวลาดำเนินการ (เดือน-เดือน)	เป็นโครงการของหน่วยงานภาครัฐ หรือ ภาคประชาสังคม	ประเภทโครงการ	กลุ่มเป้าหมาย (ระบุจำนวนคน)					ผลที่คาดว่าจะได้รับ (เชิงปริมาณ)	ความเห็นของคณะกรรมการขับเคลื่อนนโยบาย ด้วยกันระดับจังหวัด	ความสอดคล้องกับหลักเกณฑ์ (✓)						ความสอดคล้องกับ พรก. (✓)						เอกสารประกอบ (✓)											
									ประชาชน	เกษตรกร	ผู้ประกอบการ	กลุ่มวิสาหกิจชุมชน	กลุ่มผู้ด้อยโอกาส			อื่น ๆ (โปรดระบุ...)	DO1	DO2	DO3	DT1	DT2	DT3	DT4	DT5	DT6	(1)	(2)	(3)	(4)	(5)	(6)	แบบ ป.ป.ช.	ป.ร.4-ป.ร.5 (ถ้ามี)	แบบ สปจ.					

หมายเหตุ :

ความสอดคล้องกับหลักเกณฑ์จัดทำโครงการ

DO1 โครงการที่มาจากความต้องการของพื้นที่

DO2 โครงการต้องดำเนินการผ่านการมีส่วนร่วมของประชาชน รวมทั้งพิจารณาใช้ข้อมูล TPMAP มาประกอบการจัดทำโครงการ

DO3 โครงการต้องดำเนินการไปแล้วเสร็จภายในเดือน ธันวาคม 2564

DT1 ข่าช้อนกับโครงการที่คณะกรรมการฯ และคณะรัฐมนตรี อนุมัติไปแล้ว เช่น โครงการ 1ตำบล 1กลุ่มเกษตรทฤษฎีใหม่ ของกระทรวง

DT2 การจัดซื้อจัดหารวัสดุ ครุภัณฑ์ เพื่อแจกจ่ายแก่ประชาชนโดยตรงเพียงอย่างเดียว

DT3 การจัดซื้อจัดหารวัสดุ ครุภัณฑ์ ที่ไม่เกี่ยวข้องกับความสำเร็จของโครงการ ให้ส่วนราชการ เช่น รถยนต์ คอมพิวเตอร์ เป็นต้น

DT4 จ้างที่ปรึกษา งานศึกษาริวิจัย และการเดินทางไปต่างประเทศ

DT5 การซ่อม สร้าง ปรับปรุงอาคารสถานที่ส่วนราชการ

DT6 การจ้างแรงงานไปปฏิบัติงานในสำนักงานส่วนราชการ

ความสอดคล้องกับบัญชีท้าย พรก.

พ สร้างงาน สร้างอาชีพ

- ส่งเสริมการตลาดผลผลิต(เกษตรกร) เชื่อมโยงการท่องเที่ยวและบริการ
- ส่งเสริมการตลาดผลิตภัณฑ์ชุมชน เชื่อมโยงการท่องเที่ยวและบริการ
- พัฒนาโครงสร้างพื้นฐานชุมชน
- จัดหาปัจจัยการผลิตและสิ่งอำนวยความสะดวกที่จำเป็นสำหรับการพัฒนาผลิตภัณฑ์ท้องถิ่นและชุมชน
- สร้างการเข้าถึงช่องทางการตลาด
- ยกระดับมาตรฐานคุณภาพและมูลค่าเพิ่มของสินค้า(เกษตรกร)และผลิตภัณฑ์ท้องถิ่นและชุมชน