



## ประเด็นการนำเสนอ

- 1 การปรับปรุงตัวชี้วัดการพัฒนาระดับจังหวัดและกลุ่มจังหวัดของ สศช.
- 2 การใช้ประโยชน์ตัวชี้วัดในกระบวนการวางแผนพัฒนาจังหวัดและกลุ่มจังหวัด

# 1. การปรับปรุงตัวชี้วัดการพัฒนาระดับจังหวัดและกลุ่มจังหวัด

ตัวชี้วัดการพัฒนา  
ระดับจังหวัดและกลุ่มจังหวัด  
(ระดับจังหวัด 4 มิติ 24 ตัวชี้วัด  
ระดับกลุ่มจังหวัด 2 มิติ 13 ตัวชี้วัด)

มติ ครม. 30 ก.ย. 58  
มติ ก.น.จ. ครั้งที่ 3/2558 (24 ก.ค. 58)  
เห็นชอบให้ใช้เป็นองค์ประกอบส่วนหนึ่งของ  
หลักเกณฑ์และวิธีการจัดทำแผนพัฒนาจังหวัดและ  
กลุ่มจังหวัด ประจำปีงบประมาณ 2560



(สิงหาคม 2558)



(สิงหาคม 2559)



(ธันวาคม 2561)



(พฤษภาคม 2564)

สศช.ดำเนินการปรับปรุงข้อมูลตัวชี้วัดอย่างต่อเนื่อง



เป้าหมายการพัฒนาที่ยั่งยืน  
5 มิติ / 17 เป้าหมาย / 247 ตัวชี้วัด



SDGs ในระดับพื้นที่

มติ ครม. 25 ตุลาคม 2559 และ 24 มีนาคม 2563

ข้อมูลเพิ่มเติม [www.sdgs.nesdc.go.th](http://www.sdgs.nesdc.go.th)

ตัวชี้วัดการพัฒนา  
ระดับจังหวัดและกลุ่มจังหวัด  
ชุดใหม่

(ระดับจังหวัด 5 มิติ 32 ตัวชี้วัด  
ระดับกลุ่มจังหวัด 2 มิติ 15 ตัวชี้วัด)

# 1. การปรับปรุงตัวชี้วัดการพัฒนาในระดับจังหวัดและกลุ่มจังหวัด

1. ร้อยละของประชากรที่อยู่ใต้เส้นความยากจน
2. ร้อยละของทารกแรกเกิดที่มีน้ำหนักต่ำกว่าเกณฑ์\*
3. ร้อยละของประชากรที่เจ็บป่วยที่เป็นผู้ป่วยใน\*
4. อัตราส่วนประชากรต่อแพทย์
5. อัตราการเข้าเรียนรวมระดับมัธยมศึกษาตอนปลาย และอาชีวศึกษา
6. จำนวนปีการศึกษาเฉลี่ยประชากรไทย อายุ 15-59 ปี
7. ค่าเฉลี่ยคะแนน O-net มัธยมศึกษาตอนปลาย\*

## การพัฒนาคน 1

1. อัตราการเปลี่ยนแปลงของพื้นที่ป่าไม้ในจังหวัด
2. สัดส่วนปริมาณขยะที่กำจัดถูกต้องต่อปริมาณขยะที่เกิดขึ้น
3. ร้อยละของครัวเรือนที่เข้าถึงน้ำประปา
4. ร้อยละของประชากรที่ประสบอุทกภัย\*
5. ร้อยละของประชากรที่ประสบภัยแล้ง\*

## สิ่งแวดล้อม 3

1. ร้อยละของประชากรที่เข้าถึงอินเทอร์เน็ต
2. ร้อยละของภาษีที่ท้องถิ่นจัดเก็บได้ต่อรายได้รวมที่ไม่รวมเงินอุดหนุนและเงินอุดหนุนเฉพาะกิจ
3. ความสามารถในการเบิกจ่ายงบประมาณของจังหวัด
4. สัดส่วนองค์กรชุมชนต่อประชากรแสนคน

## หุ้นส่วนการพัฒนา 5

People

Prosperity

Planet

Peace

Partnership

1

2 เศรษฐกิจ-  
ความมั่นคง

3

4 สันติภาพ-  
ยุติธรรม

5

# ตัวชี้วัดการพัฒนาในระดับจังหวัด

(5 มิติ 32 ตัวชี้วัด )

ข้อมูล ปี 2558 – 2562

1. อัตราการเปลี่ยนแปลงของรายได้เฉลี่ยของครัวเรือนในจังหวัด
2. อัตราการเปลี่ยนแปลงของผลิตภัณฑ์มวลรวมจังหวัด
3. อัตราการว่างงาน
4. อัตราส่วนหนี้เฉลี่ยต่อรายได้เฉลี่ยของครัวเรือน
5. ผลผลิตภาพแรงงาน
6. สัดส่วนปริมาณการใช้ไฟฟ้าภาคครัวเรือนต่อประชากร
7. สัดส่วนปริมาณน้ำมันเชื้อเพลิงในภาคอุตสาหกรรมต่อ GPP ภาคอุตสาหกรรม
8. ร้อยละผู้อยู่ในระบบประกันสังคมต่อกำลังแรงงาน
9. ร้อยละของครัวเรือนที่มีบ้านและที่ดินเป็นของตนเอง
10. ร้อยละของหมู่บ้านที่ถนนสายหลักใช้การได้ตลอดปี\*
11. สัมประสิทธิ์การกระจายรายได้

1. การแจ้งความคดีชีวิต ร่างกาย เพศ และคดีประทุษร้ายต่อทรัพย์\*
2. จำนวนของประชากรในเรือนจำ\*
3. จำนวนเจ้าหน้าที่ตำรวจ\*
4. อัตราการฆ่าตัวตาย\*
5. จำนวนผู้ถูกกักขังที่รอการพิพากษา ในสัดส่วนของประชากรในเรือนจำ\*

หมายเหตุ \* ตัวชี้วัดที่ปรับเพิ่มจากตัวชี้วัดชุดเดิม

## ตัวชี้วัดการพัฒนาระดับกลุ่มจังหวัด

(2 มิติ 15 ตัวชี้วัด) ข้อมูลปี 2558 – 2562

### มิติด้านเศรษฐกิจ (Growth & Competitiveness)

1. อัตราการขยายตัวมูลค่าผลิตภัณฑ์มวลรวมกลุ่มจังหวัด (ร้อยละ)/
2. อัตราการขยายตัวภาคเกษตร (ร้อยละ)/
3. อัตราการขยายตัวภาคอุตสาหกรรม (ร้อยละ)/
4. อัตราการขยายตัวภาคบริการ (ร้อยละ)/
5. มูลค่าผลิตภัณฑ์กลุ่มจังหวัดเฉลี่ยต่อหัว (บาท/คน)/
6. **สัมประสิทธิ์การกระจายรายได้กลุ่มจังหวัด\***
7. ผลิตภาพแรงงาน (บาท/คน)/
8. อัตราการขยายตัวผลิตภาพแรงงาน (ร้อยละ)/
9. อัตราการว่างงาน (ร้อยละ)/
10. รายได้การท่องเที่ยว (ล้านบาท)/
11. อัตราการขยายตัวรายได้ท่องเที่ยว (ร้อยละ)/

### มิติด้านสังคมและสิ่งแวดล้อม (Inclusive & Green Growth)

1. ร้อยละประชากรที่อยู่ใต้เส้นความยากจน (ร้อยละ)/
2. จำนวนปีการศึกษาเฉลี่ยประชากรไทย อายุ 15-59 ปี (ปี)/
3. ร้อยละของประชากรที่เข้าถึงอินเทอร์เน็ต (ร้อยละ)/
4. **ปริมาณขยะในกลุ่มจังหวัด (พันตัน)\***

หมายเหตุ \* ตัวชี้วัดที่ปรับเพิ่มจากตัวชี้วัดชุดเดิม

เอกสารตัวชี้วัดการพัฒนา  
ระดับจังหวัดและกลุ่มจังหวัด  
ชุดใหม่ (กรกฎาคม 2564)



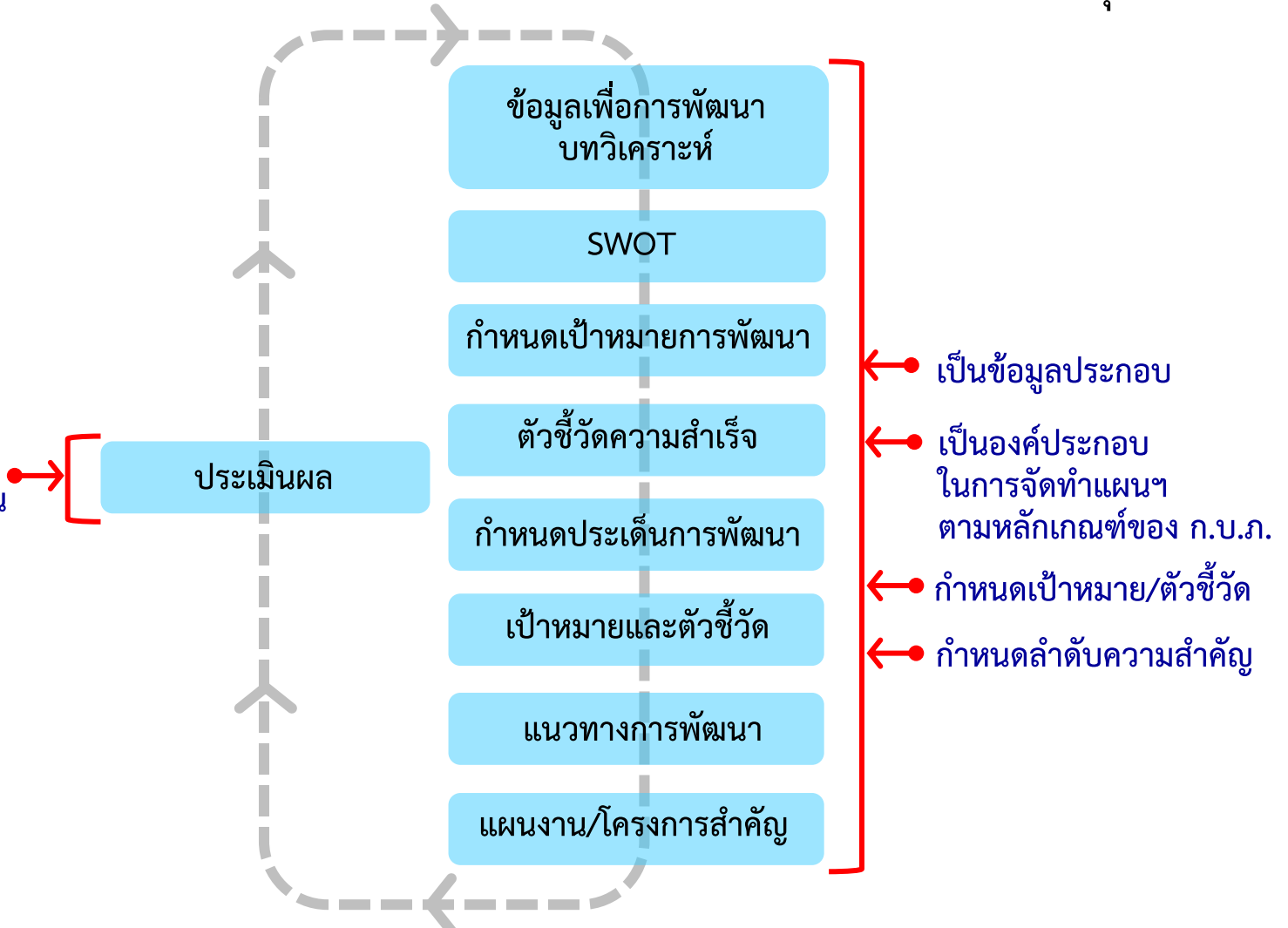
สามารถ Download เอกสารได้ที่  
<https://qr.go.page.link/WNXUt>



## 2. การใช้ประโยชน์ตัวชี้วัด

### การใช้ประโยชน์ตัวชี้วัดในกระบวนการวางแผนพัฒนาจังหวัดและกลุ่มจังหวัด

เป็นข้อมูลสะท้อน  
ผลการพัฒนาตามแผน



## 2. การใช้ประโยชน์ตัวชี้วัด

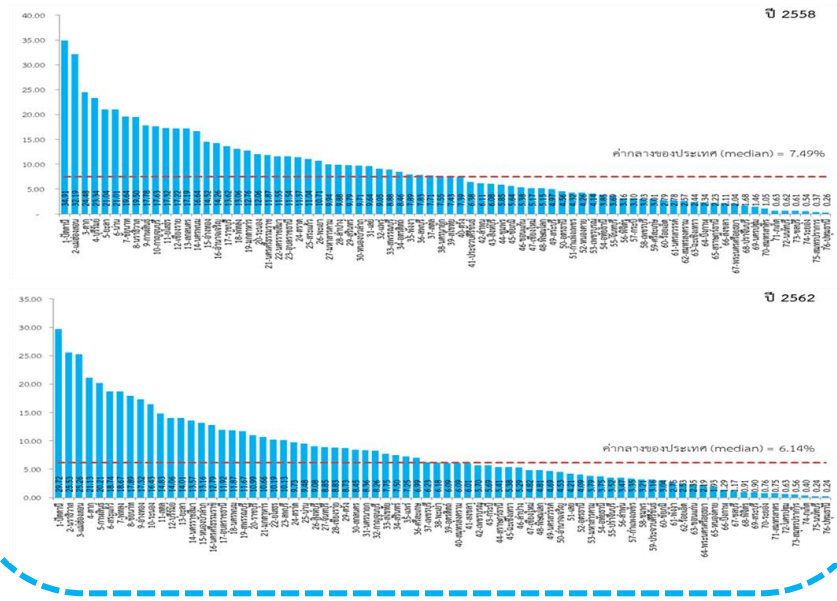


### แผนที่ดัชนีการพัฒนาระดับจังหวัด

- แสดงค่าดัชนีการพัฒนามาทั้งมิติภาพรวมและใน 5 มิติ ในปี 2562 แบ่งระดับการพัฒนามาออกเป็น 4 กลุ่ม
- สะท้อนระดับการพัฒนาของจังหวัดทั้ง 76 จังหวัด

กลุ่มที่ 1	SDGs < 20%
กลุ่มที่ 2	10% < SDGs ≤ 20%
กลุ่มที่ 3	0% < SDGs ≤ 10%
กลุ่มที่ 4	SDGs > ค่ากลางประเทศ

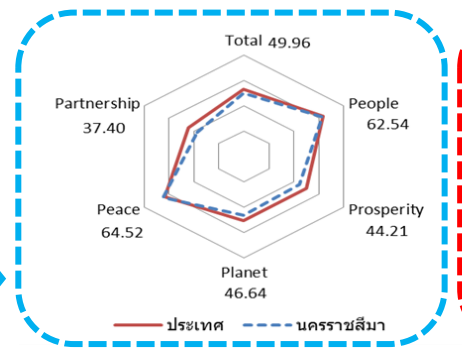
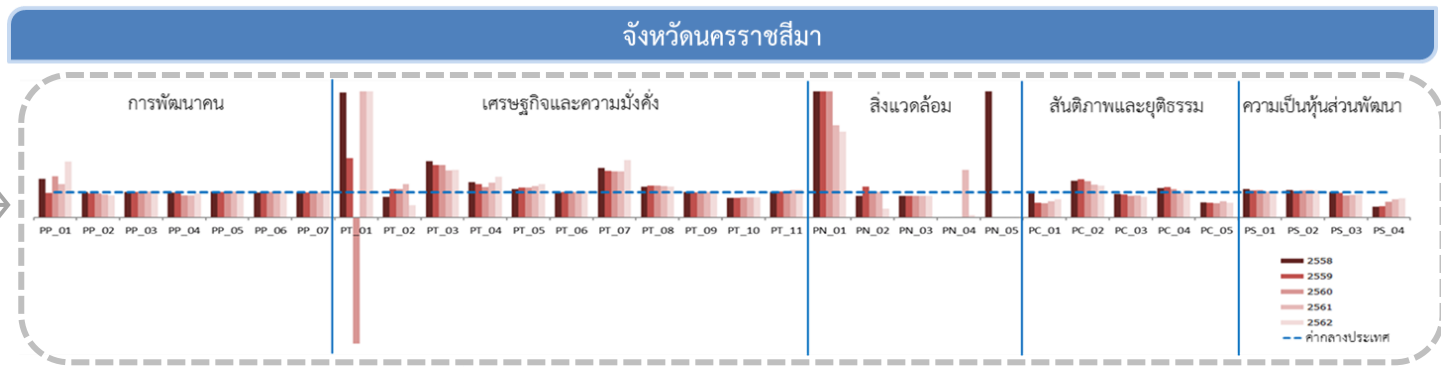
มิติการพัฒนาดคน (People)  
 PP\_01 ร้อยละของประชากรที่อยู่ใต้เส้นความยากจน (ร้อยละ)



### กราฟเรียงลำดับ รายตัวชี้วัด ระดับจังหวัด

- แสดงข้อมูลตัวชี้วัด เรียงลำดับเปรียบเทียบ 76 จังหวัด 5 ปี (2558-2562) เทียบกับค่ากลางของประเทศ โดยค่ากลางของประเทศ คือ ค่ามัธยฐาน (median)
- สามารถสะท้อนตำแหน่งการพัฒนาจังหวัด เปรียบเทียบกับจังหวัดอื่น ๆ

## 2. การใช้ประโยชน์ตัวชี้วัด



มิติการพัฒนา	ค่ากลางของประเทศ					นครราชสีมา				
	2558	2559	2560	2561	2562	2558	2559	2560	2561	2562
ภาพรวม	50.35	51.00	51.91	50.86	52.87	48.43	49.48	49.15	48.85	49.96
ด้านการพัฒนาคน (People)	59.45	58.86	58.50	59.89	63.20	58.89	59.83	58.08	59.52	62.54
ด้านเศรษฐกิจและความมั่งคั่ง (Prosperity)	48.84	49.11	47.99	50.06	50.03	44.52	44.50	43.40	44.98	44.21
ด้านสิ่งแวดล้อม (Planet)	49.27	50.54	51.38	51.60	50.92	44.83	49.44	51.42	50.04	46.64
ด้านสันติภาพและยุติธรรม (Peace)	63.99	62.21	62.72	62.02	63.45	62.31	64.82	65.01	65.04	64.52
ด้านความเป็นหุ้นส่วนพัฒนา (Partnership)	38.33	40.25	39.84	38.69	44.68	36.39	34.75	34.03	31.92	37.40

### กราฟใยแมงมุม 6 มิติของดัชนีการพัฒนา

- แสดงค่าดัชนีการพัฒนาทั้งมิติภาพรวมและใน 5 มิติ ในปี 2562 เปรียบเทียบกับค่ากลางของประเทศ
- สะท้อนระดับการพัฒนาในภาพรวมและรายมิติ โดยพิจารณาว่า จังหวัดมีมิติใดที่สูงหรือต่ำกว่าค่ากลางของประเทศ ซึ่งกรณีที่มีดินนั้น ต่ำกว่าค่ากลางของประเทศ แสดงว่า มีประเด็นในรายละเอียดที่รอการแก้ไข

### ตารางดัชนีการพัฒนา

- แสดงค่าดัชนีการพัฒนาทั้งมิติภาพรวมและใน 5 มิติ ในปี 2558-2562 เปรียบเทียบกับค่ากลางของประเทศ
- สะท้อนการเปลี่ยนแปลงระดับการพัฒนาของจังหวัด ในภาพรวมและรายมิติ

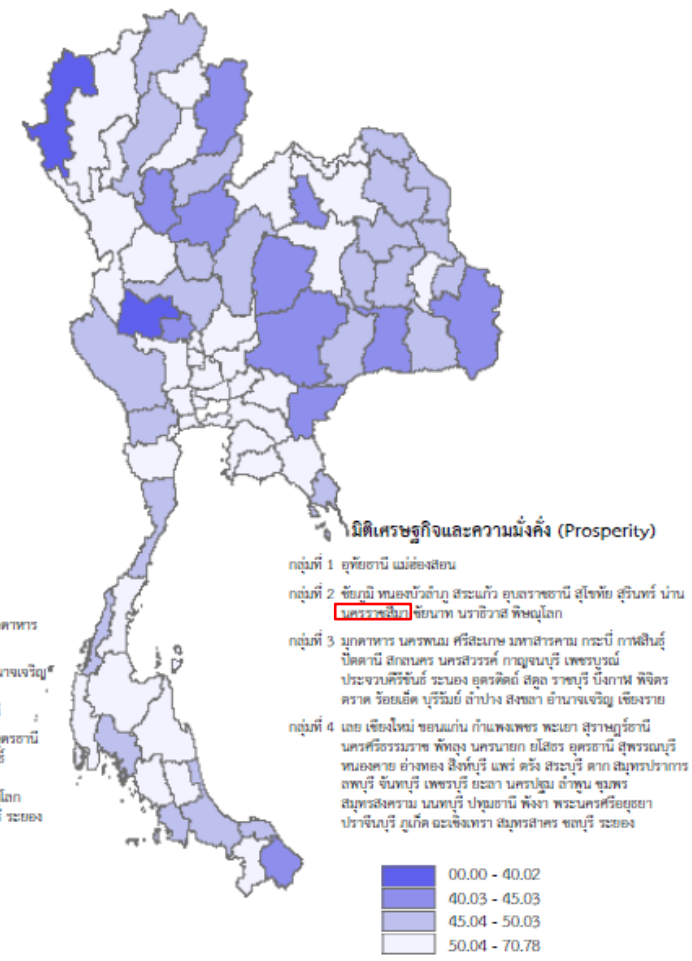
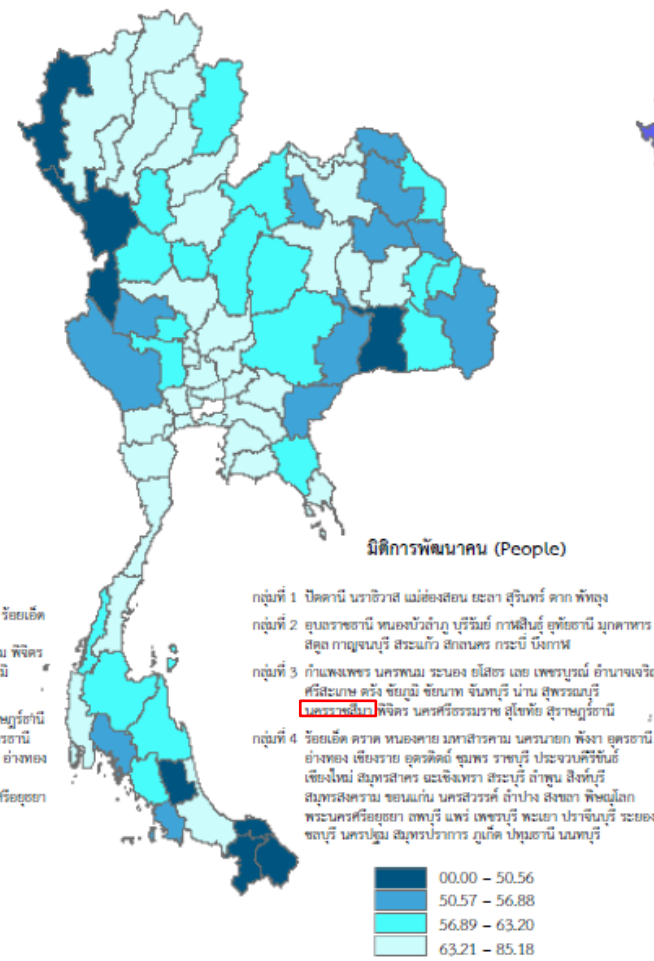
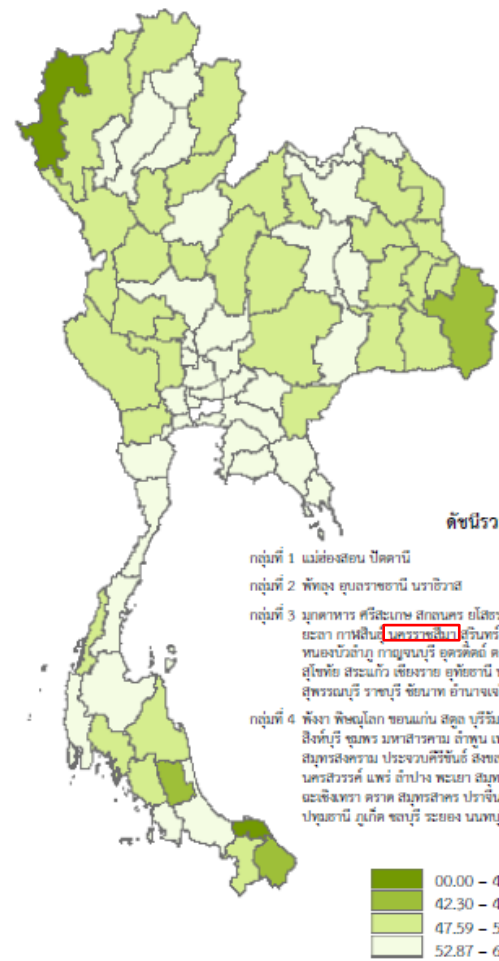
นอกจากนี้ ยังมีการนำเสนอตารางข้อมูล 32 ตัวชี้วัด ปี 2558-2562 พร้อมค่ากลางของประเทศ เพื่อใช้ประกอบการอ่านกราฟข้างต้น ซึ่งสามารถสะท้อนการเปลี่ยนแปลงในแต่ละตัวชี้วัด ในช่วง 5 ปี





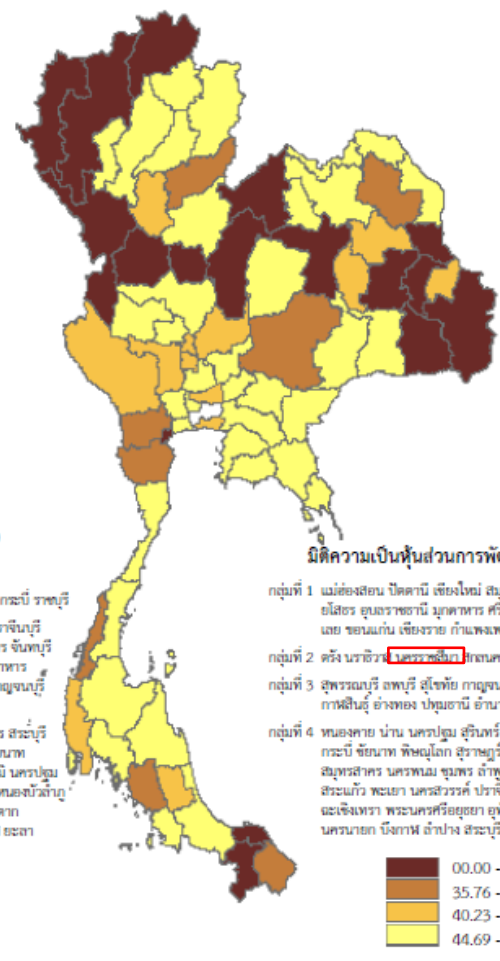
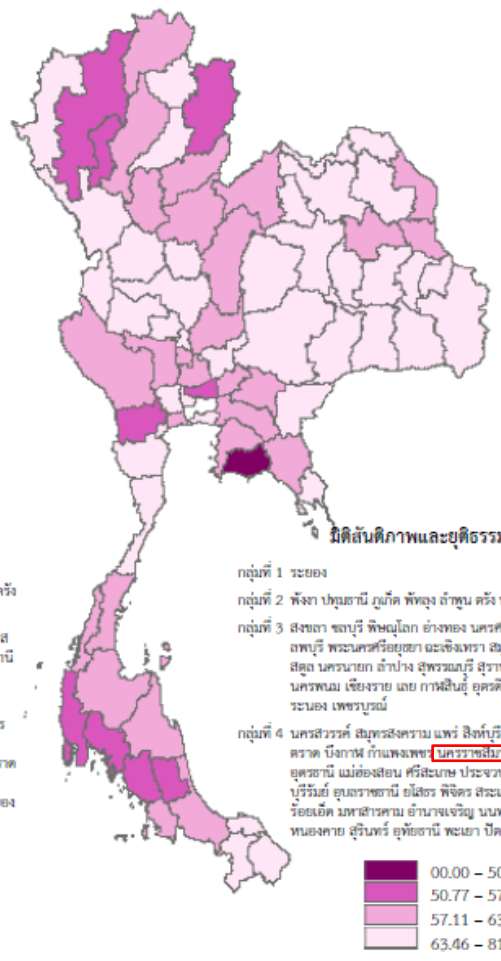
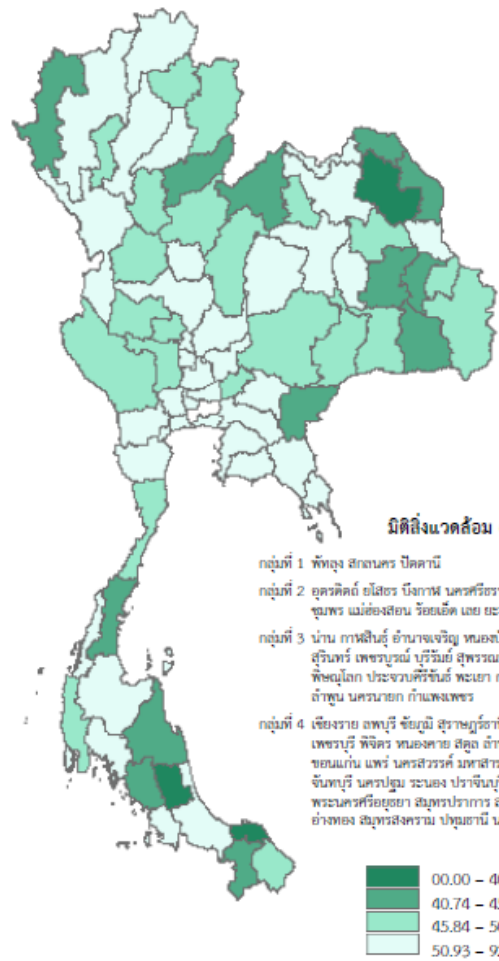
## 2. การใช้ประโยชน์ตัวชี้วัด

### ดัชนีการพัฒนาระดับจังหวัด



## 2. การใช้ประโยชน์ตัวชี้วัด

### ดัชนีการพัฒนาระดับจังหวัด

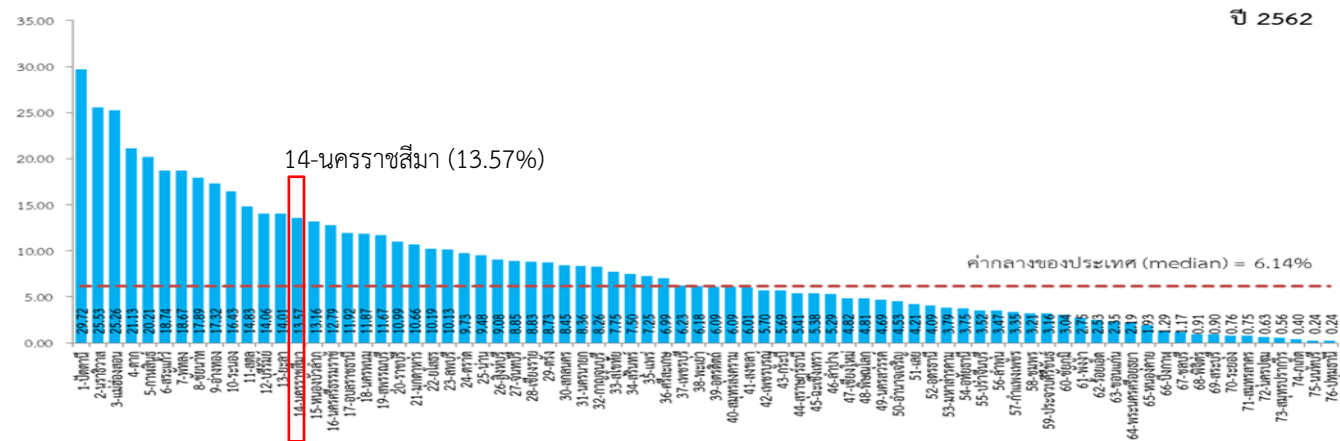
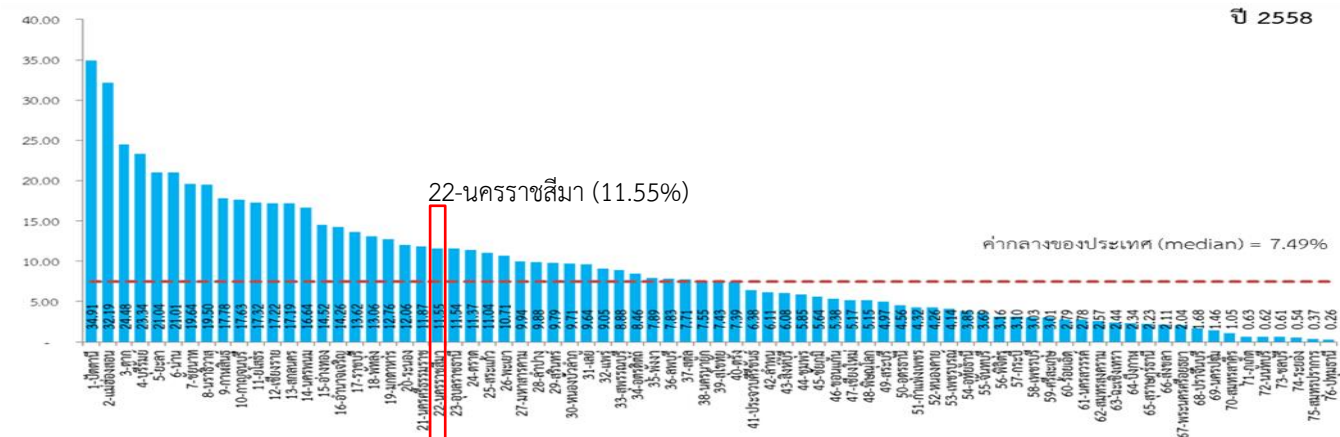


## 2. การใช้ประโยชน์ตัวชี้วัด

### กราฟเรียงลำดับ รายตัวชี้วัด ระดับจังหวัด

#### มิติการพัฒนาคน (People)

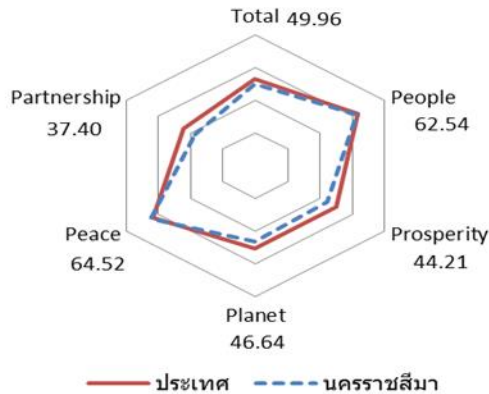
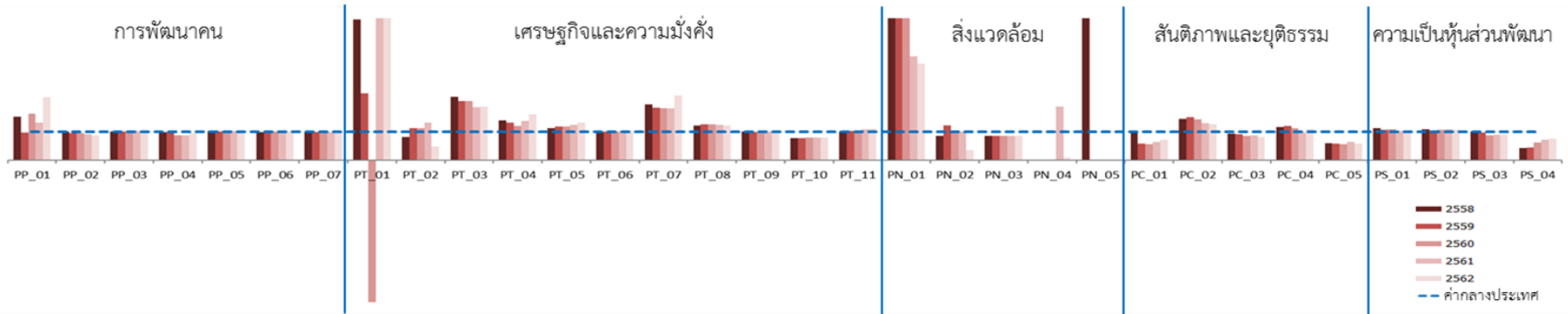
PP\_01 ร้อยละของประชากรที่อายุได้เส้นความยากจน (ร้อยละ)



## 2. การใช้ประโยชน์ตัวชี้วัด

### กราฟและข้อมูลตัวชี้วัด ระดับจังหวัด

#### จังหวัดนครราชสีมา



มิติการพัฒนา	ค่ากลางของประเทศ					นครราชสีมา				
	2558	2559	2560	2561	2562	2558	2559	2560	2561	2562
ภาพรวม	50.35	51.00	51.91	50.86	52.87	48.43	49.48	49.15	48.85	49.96
ด้านการพัฒนาด้านคน (People)	59.45	58.86	58.50	59.89	63.20	58.89	59.83	58.08	59.52	62.54
ด้านเศรษฐกิจและความมั่งคั่ง (Prosperity)	48.84	49.11	47.99	50.06	50.03	44.52	44.50	43.40	44.98	44.21
ด้านสิ่งแวดล้อม (Planet)	49.27	50.54	51.38	51.60	50.92	44.83	49.44	51.42	50.04	46.64
ด้านสันติภาพและยุติธรรม (Peace)	63.99	62.21	62.72	62.02	63.45	62.31	64.82	65.01	65.04	64.52
ด้านความเป็นหุ้นส่วนพัฒนา (Partnership)	38.33	40.25	39.84	38.69	44.68	36.39	34.75	34.03	31.92	37.40

หมายเหตุ: \* ตัวชี้วัดที่มีการผูกผันข้อมูล  
 \*\* ตัวชี้วัดที่มีการเก็บข้อมูลเพียงปี 2558 และ 2560  
 \*\*\* ตัวชี้วัดที่มีการเก็บข้อมูลล่าสุดปี 2560  
 \*\*\*\* ตัวชี้วัดที่มีการเก็บข้อมูลล่าสุดปี 2561  
 \*\*\*\*\* ตัวชี้วัดที่เป็นข้อมูลปีเว้นปี มีข้อมูลปี 2558 2560 2562

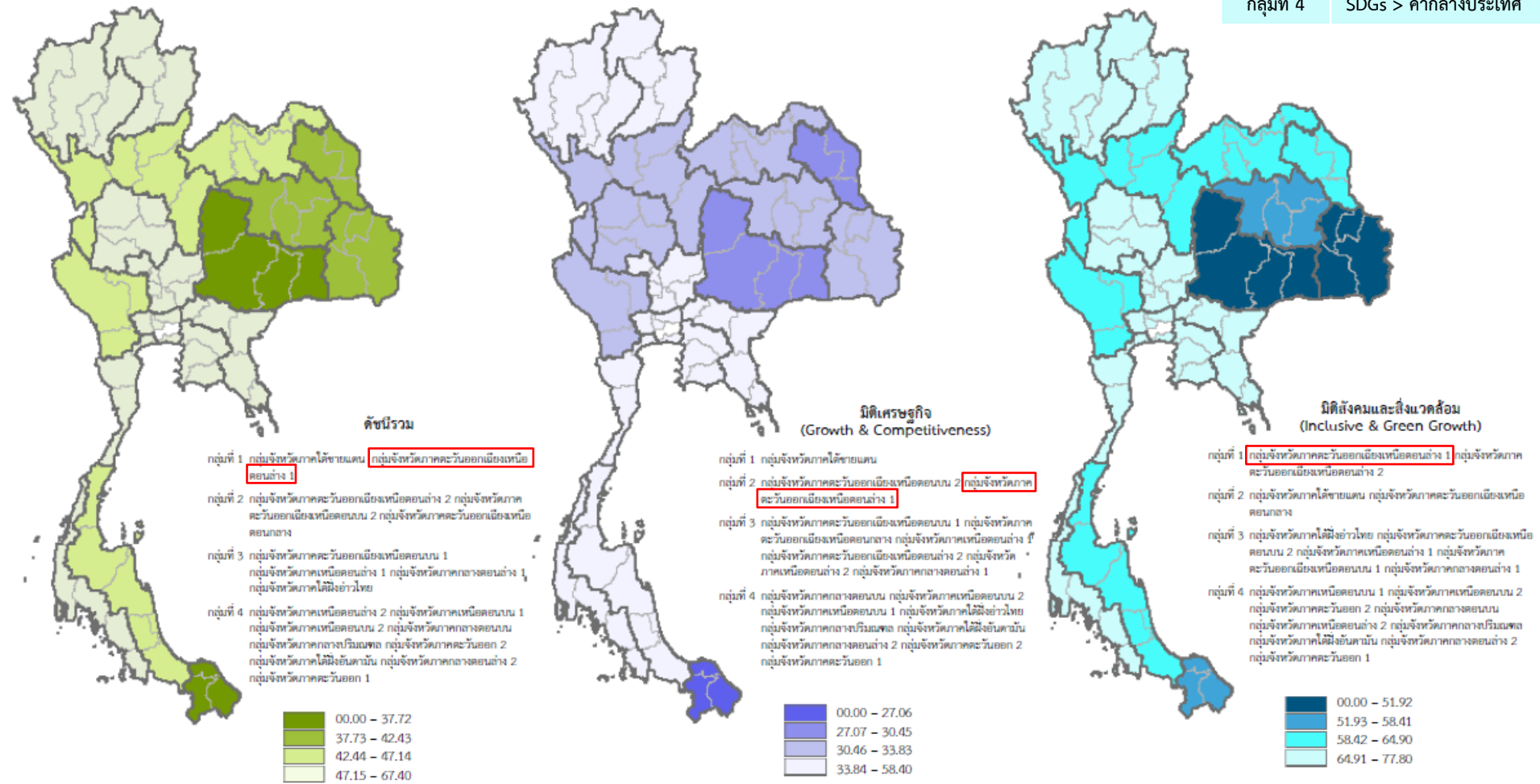
## 2. การใช้ประโยชน์ตัวชี้วัด

ตัวชี้วัด	ค่ากลางประเทศ					นครราชสีมา				
	2558	2559	2560	2561	2562	2558	2559	2560	2561	2562
<b>ด้านการพัฒนาคน (People)</b>										
PP_01 ร้อยละของประชากรที่อยู่ใต้เส้นความยากจน (ร้อยละ)* *****	7.49	9.22	8.32	11.38	6.14	11.55	8.97	13.58	15.08	13.57
PP_02 ร้อยละของทารกแรกเกิดที่มีน้ำหนักต่ำกว่าเกณฑ์ (ร้อยละทารกเกิดมีชีพ)* ***	9.49	9.85	9.95	10.19	10.47	9.49	9.29	9.36	9.25	9.19
PP_03 ร้อยละของประชากรที่เจ็บป่วยที่เป็นผู้ป่วยใน (ร้อยละ)* ****	10.60	10.88	10.63	11.21	11.23	10.75	10.86	11.01	11.51	11.64
PP_04 อัตราส่วนประชากรต่อแพทย์ (คน/แพทย์)*	2,832	2,991	2,676	2,549	2,274	2,814	2,978	2,337	2,236	2,165
PP_05 อัตราการเข้าเรียนรวมระดับมัธยมศึกษาตอนปลายและอาชีวศึกษา (ร้อยละ)	72.87	75.06	74.47	76.51	73.70	75.49	75.62	74.84	78.83	73.90
PP_06 จำนวนปีการศึกษาเฉลี่ยประชากรไทยอายุ 15-59 ปี (ปี)	8.66	8.85	8.93	9.07	9.15	8.51	8.90	8.98	8.87	9.23
PP_07 ค่าเฉลี่ยคะแนน e-net มัธยมศึกษาตอนปลาย (คะแนน)	33.67	33.31	31.89	33.60	35.29	33.50	33.01	31.31	32.91	35.24
<b>ด้านเศรษฐกิจและความมั่งคั่ง (Prosperity)</b>										
PT_01 อัตราการเปลี่ยนแปลงของรายได้เฉลี่ยของครัวเรือนในจังหวัด (ร้อยละ)	1.75	1.72	0.06	-0.00	-0.46	8.67	4.05	-3.69	1.06	2.68
PT_02 อัตราการเปลี่ยนแปลงของผลิตภัณฑ์มวลรวมจังหวัด (ร้อยละ)	1.89	3.00	3.90	4.14	0.68	1.52	3.37	4.40	5.48	0.33
PT_03 อัตราการว่างงาน (ร้อยละ)*	0.75	0.85	1.01	0.89	0.86	1.67	1.77	2.09	1.65	1.62
PT_04 อัตราส่วนหนี้เสียต่อรายได้เฉลี่ยของครัวเรือน(เท่า)* *****	6.67	7.10	7.61	7.46	6.92	9.32	9.41	9.14	10.30	11.10
PT_05 ผลิตภัณฑ์แรงงาน (บาท/คน)	106,508	110,285	115,616	117,916	121,328	119,009	129,581	136,125	147,147	160,458
PT_06 สัดส่วนปริมาณการใช้ไฟฟ้าภาคครัวเรือนต่อประชากร (kw-ชั่วโมง/คน)	463.91	495.57	493.27	506.11	548.49	461.56	495.06	497.10	511.20	558.84
PT_07 สัดส่วนปริมาณน้ำดื่มบรรจุขวดต่อ GDP ภาคอุตสาหกรรม (ลิตร/ล้านบาท)*	623.46	607.56	597.93	598.28	469.42	1,220.57	1,120.72	1,097.24	1,093.35	1,068.96
PT_08 ร้อยละที่อยู่ในระบบประกันสังคมต่อกำลังแรงงาน (ร้อยละ)	18.76	19.74	20.80	23.26	24.93	22.88	24.97	26.17	28.90	30.42
PT_09 ร้อยละของครัวเรือนที่มีบ้านและที่ดินเป็นของตนเอง (ร้อยละ)*****	81.42	82.21	81.28	83.11	82.47	81.90	81.51	82.68	84.23	84.62
PT_10 ร้อยละของหมู่บ้านที่ถนนสายหลักใช้การได้ตลอดปี (ร้อยละ)**	54.37	57.33	59.64	61.81	65.46	42.23	44.56	46.89	49.22	51.55
PT_11 สัมประสิทธิ์การกระจายรายได้* *****	0.403	0.415	0.421	0.427	0.432	0.405	0.424	0.443	0.461	0.480
<b>ด้านสิ่งแวดล้อม (Planet)</b>										
PN_01 อัตราการเปลี่ยนแปลงของพื้นที่ป่าไม้ในจังหวัด (ร้อยละ)	0.01	0.03	0.12	0.42	0.10	0.47	0.49	1.01	1.54	0.34
PN_02 สัดส่วนปริมาณขยะที่กำจัดถูกต้องต่อปริมาณขยะที่เกิดขึ้น (ร้อยละ)	20.06	20.30	29.46	22.46	18.80	17.17	24.90	28.80	22.50	6.60
PN_03 ร้อยละของครัวเรือนที่เข้าถึงน้ำประปา (ร้อยละ)*****	15.87	16.15	16.44	16.53	16.81	13.43	13.66	13.97	14.19	14.46
PN_04 ร้อยละของประชากรที่ประสบอุทกภัย (ร้อยละ)* *****	0.00	0.00	0.78	0.18	1.51	0.42	0.02	0.01	0.34	0.14
PN_05 ร้อยละของประชากรที่ประสบภัยแล้ง (ร้อยละ)* ****	0.02	0.00	0.00	0.00	0.00	17.84	4.77	0.00	0.00	0.00
<b>ด้านสันติภาพและยุติธรรม (Peace)</b>										
PC_01 การแจ้งความคดีชีวิต ร่างกาย เพศ และคดีประทุษร้ายต่อทรัพย์สิน (ต่อแสนคน)*	88.04	113.49	105.28	95.67	80.86	88.33	65.59	57.97	61.10	57.04
PC_02 จำนวนของประชากรในเรือนจำ (ต่อแสนคน)**	437.20	379.07	446.13	508.66	502.87	632.53	574.71	641.44	665.02	632.18
PC_03 จำนวนเจ้าหน้าที่ตำรวจ (ต่อแสนคน)	271.52	279.12	276.83	267.98	268.05	250.64	253.97	237.11	234.81	216.77
PC_04 อัตราการฆ่าตัวตาย (ต่อแสนคน)*	6.67	6.32	6.16	6.39	7.08	7.70	7.54	6.92	6.17	7.66
PC_05 จำนวนผู้ถูกกักขังหรือการพิพากษาในสัดส่วนของประชากรในเรือนจำ (ร้อยละ)*	17.82	20.65	19.94	17.71	16.52	10.82	11.78	11.03	11.41	9.67
<b>ด้านความเป็นหุ้นส่วนพัฒนา (Partnership)</b>										
PS_01 ร้อยละของประชากรที่เข้าถึงอินเทอร์เน็ต (ร้อยละ)	32.73	41.27	46.82	50.80	60.75	36.52	43.78	50.46	51.96	60.08
PS_02 ร้อยละสมาชิกที่ถือฉันทัดกับได้ตราที่ได้รับเงินอุดหนุนและเงินอุดหนุนต่อยก	12.19	11.81	11.77	11.02	11.56	13.13	12.28	12.44	11.96	12.28
PS_03 ความสามารถในการเบิกจ่ายงบประมาณของจังหวัด (ร้อยละ)	92.15	85.72	81.56	70.14	71.87	93.49	83.60	70.62	63.02	66.07
PS_04 สัดส่วนองค์กรชุมชนต่อประชากรแสนคน (แห่ง/แสนคน)*****	110.15	109.62	127.39	129.32	142.82	47.40	49.10	79.68	91.52	107.66

## 2. การใช้ประโยชน์ตัวชี้วัด

กลุ่มที่ 1	SDGs < 20%
กลุ่มที่ 2	10% < SDGs ≤ 20%
กลุ่มที่ 3	0% < SDGs ≤ 10%
กลุ่มที่ 4	SDGs > ค่ากลางประเทศ

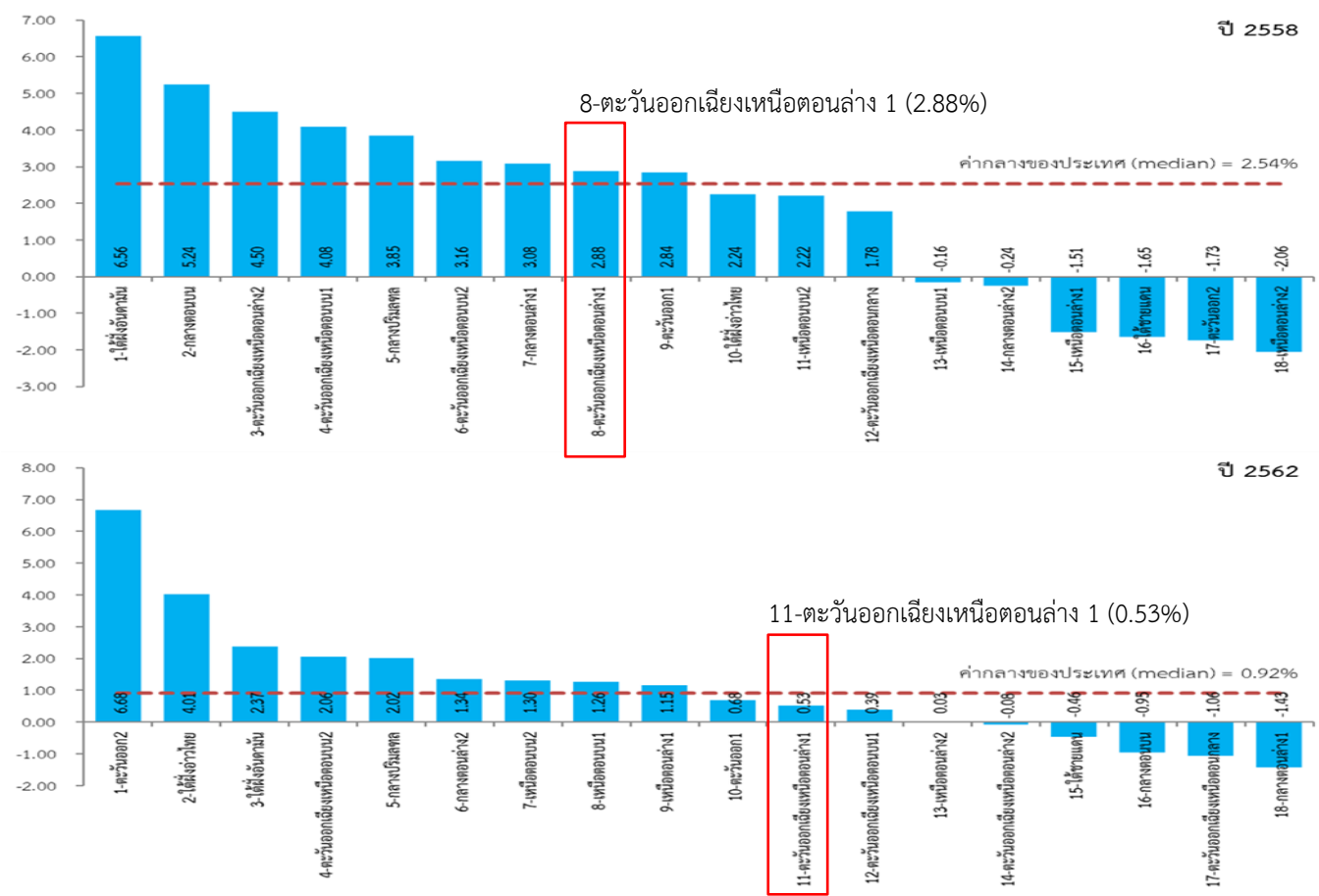
### ดัชนีการพัฒนาระดับกลุ่มจังหวัด



## 2. การใช้ประโยชน์ตัวชี้วัด

### กราฟเรียงลำดับ รายตัวชี้วัด ระดับกลุ่มจังหวัด มิติเศรษฐกิจ (Growth & Competitiveness)

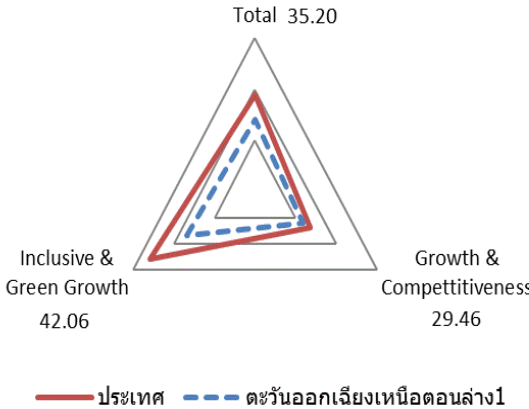
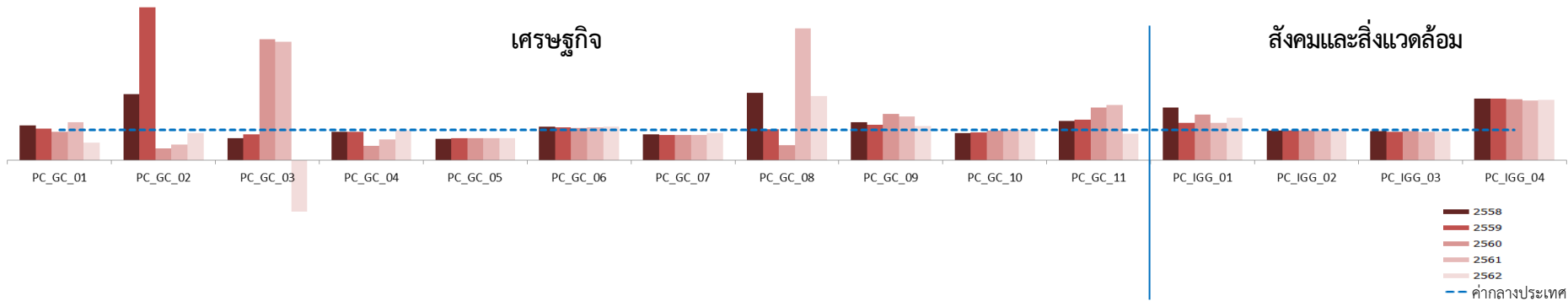
PC\_GC\_01 อัตราการขยายตัวมูลค่าผลิตภัณฑ์มวลรวมกลุ่มจังหวัด (ร้อยละ)



## 2. การใช้ประโยชน์ตัวชี้วัด

### กราฟและข้อมูลตัวชี้วัด ระดับกลุ่มจังหวัด

#### กลุ่มจังหวัดภาคตะวันออกเฉียงเหนือตอนล่าง 1



มิติการพัฒนา	ค่ากลางของประเทศ					ตะวันออกเฉียงเหนือตอนล่าง 1				
	2558	2559	2560	2561	2562	2558	2559	2560	2561	2562
ภาพรวม	42.95	41.31	44.51	47.02	47.14	29.83	31.14	32.82	33.86	35.20
ด้านเศรษฐกิจ (Growth & Competitiveness)	38.39	36.40	37.82	37.45	33.83	35.08	33.08	33.47	36.23	29.46
ด้านสังคมและสิ่งแวดล้อม (Inclusive & Green Growth)	46.17	51.09	54.88	56.01	64.90	25.37	29.32	32.19	31.65	42.06

หมายเหตุ: \* ตัวชี้วัดที่มีการผกผันข้อมูล  
 \*\* ตัวชี้วัดที่เป็นข้อมูลปีเว้นปี มีข้อมูลปี 2558 2560 2562



## 2. การใช้ประโยชน์ตัวชี้วัด

ตัวชี้วัด	ค่ากลางประเทศ					กลุ่มจังหวัดภาคตะวันออกเฉียงเหนือตอนล่าง 1				
	2558	2559	2560	2561	2562	2558	2559	2560	2561	2562
ด้านเศรษฐกิจ (Growth & Competitiveness)										
PC_GC_01 อัตราการขยายตัวมูลค่าผลิตภัณฑ์มวลรวมกลุ่มจังหวัด (ร้อยละ)	2.54	3.16	3.85	4.14	0.92	2.88	3.24	3.58	5.15	0.53
PC_GC_02 อัตราการขยายตัวภาคเกษตร (ร้อยละ)	-6.11	0.04	4.95	5.77	-2.48	0.98	1.21	1.87	2.97	-2.74
PC_GC_03 อัตราการขยายตัวภาคอุตสาหกรรม (ร้อยละ)	1.62	3.46	2.20	3.24	0.37	1.16	2.94	8.73	12.58	-0.63
PC_GC_04 อัตราการขยายตัวภาคบริการ (ร้อยละ)	4.86	4.52	4.12	3.68	2.31	4.50	4.17	1.93	2.48	2.24
PC_GC_05 มูลค่าผลิตภัณฑ์กลุ่มจังหวัดเฉลี่ยต่อหัว (บาท/คน)	110,644	115,017	120,325	128,068	130,951	78,325	82,504	86,576	91,958	94,196
PC_GC_06 สัมประสิทธิ์การกระจายรายได้กลุ่มจังหวัด* **	0.403	0.414	0.426	0.418	0.414	0.443	0.446	0.450	0.453	0.456
PC_GC_07 ผลิตภาพแรงงาน (บาท/คน)	114,985	119,869	126,037	130,375	133,429	96,782	99,709	102,710	108,529	117,003
PC_GC_08 อัตราการขยายตัวผลิตภาพแรงงาน (ร้อยละ)	2.74	3.01	6.28	1.31	3.25	6.07	3.02	3.01	5.67	6.81
PC_GC_09 อัตราการว่างงาน (ร้อยละ)*	0.84	0.99	1.09	0.96	0.94	1.04	1.14	1.65	1.37	1.05
PC_GC_10 รายได้การท่องเที่ยว (ล้านบาท)	24,335	26,465	30,293	34,295	34,881	21,535	23,854	29,209	34,181	34,819
PC_GC_11 อัตราการขยายตัวรายได้ท่องเที่ยว (ร้อยละ)	12.19	8.05	12.95	9.38	2.16	15.70	10.77	22.45	17.02	1.87
ด้านสังคมและสิ่งแวดล้อม (Inclusive & Green Growth)										
PC_IGG_01 ร้อยละประชากรที่อยู่ใต้เส้นความยากจน (ร้อยละ)*	7.43	9.72	8.96	12.80	7.73	12.78	11.82	13.48	15.75	10.82
PC_IGG_02 จำนวนปีการศึกษาเฉลี่ยประชากรไทย อายุ 15-59 ปี (ปี)	8.60	8.74	8.90	8.93	9.01	8.38	8.54	8.64	8.65	8.89
PC_IGG_03 ร้อยละของประชากรที่เข้าถึงอินเทอร์เน็ต (ร้อยละ)	33.67	40.62	45.35	49.85	60.67	32.23	37.82	43.01	46.46	56.36
PC_IGG_04 ปริมาณขยะในกลุ่มจังหวัด (พันตัน)*	1,133	1,161	1,152	1,196	1,196	2,278	2,354	2,298	2,338	2,371

หมายเหตุ: \* ตัวชี้วัดที่มีการผกผันข้อมูล  
 \*\* ตัวชี้วัดที่เป็นข้อมูลปีเว้นปี มีข้อมูลปี 2558 2560 2562

## 2. การใช้ประโยชน์ตัวชี้วัด

ประเด็นพิจารณา	สาเหตุ/ปัจจัย	แนวทางแก้ไข	ตัวอย่างโครงการ
<p>ดัชนีมีติด้านเศรษฐกิจต่ำกว่าค่ากลางของประเทศ</p>	<ul style="list-style-type: none"> <li>อัตราการขยายตัว GRP ต่ำกว่าประเทศ</li> <li>การผลิตภาคเกษตรหดตัวมากกว่าประเทศ</li> <li>การผลิตภาคอุตสาหกรรมหดตัว ในขณะที่ประเทศขยายตัวเล็กน้อย</li> <li>ภาคบริการขยายตัวต่ำกว่าประเทศ</li> <li>GRP per capita ต่ำกว่าประเทศ</li> <li>มีปัญหาเรื่องการกระจายรายได้</li> <li>รายได้จากการท่องเที่ยวชะลอตัวลงมาก</li> </ul>	<ul style="list-style-type: none"> <li>เพิ่มผลผลิตต่อไร่การผลิตภาคเกษตร</li> <li>พัฒนาแหล่งน้ำเพื่อการเกษตร</li> <li>ส่งเสริมการผลิตสินค้าเกษตรปลอดภัยและเกษตรอินทรีย์</li> <li>ส่งเสริมการผลิตสินค้าอัตลักษณ์พื้นถิ่น สินค้าสิ่งบ่งชี้ทางภูมิศาสตร์</li> <li>สร้างมูลค่าเพิ่มให้สินค้าและบริการด้วยงานวิจัยและนวัตกรรม</li> <li>พัฒนาทักษะฝีมือแรงงาน</li> <li>ส่งเสริมและพัฒนาเศรษฐกิจฐานราก</li> <li>ยกระดับผู้ประกอบการท่องเที่ยวและแหล่งท่องเที่ยวให้ได้รับมาตรฐาน SHA</li> </ul>	<ul style="list-style-type: none"> <li>โครงการพัฒนาเกษตรอัจฉริยะ</li> <li>โครงการขุดลอกแหล่งน้ำและพัฒนาระบบกระจายน้ำ</li> <li>โครงการยกระดับมาตรฐานสินค้าเกษตร</li> <li>โครงการเพิ่มประสิทธิภาพการผลิตปศุสัตว์ครบวงจร</li> <li>โครงการพัฒนาสินค้าอัตลักษณ์พื้นถิ่นเข้าสู่มาตรฐานสิ่งบ่งชี้ทางภูมิศาสตร์</li> <li>โครงการพัฒนาทักษะฝีมือแรงงาน</li> <li>โครงการส่งเสริมการท่องเที่ยวชุมชน</li> <li>โครงการพัฒนาผู้ประกอบการท่องเที่ยวและแหล่งท่องเที่ยว</li> </ul>
<p>ดัชนีมีติด้านสังคมและสิ่งแวดล้อมต่ำกว่าค่ากลางของประเทศ</p>	<ul style="list-style-type: none"> <li>สัดส่วนคนจนสูงกว่าประเทศ</li> <li>จำนวนปีการศึกษาเฉลี่ยต่ำกว่าประเทศ</li> <li>ประชากรเข้าถึงอินเทอร์เน็ตต่ำกว่าประเทศ</li> <li>ปริมาณขยะสูงกว่าประเทศ 2 เท่า</li> </ul>	<ul style="list-style-type: none"> <li>ส่งเสริมการสร้างงานสร้างรายได้ให้คนยากจนและกลุ่มเปราะบาง</li> <li>ลดการออกจากระบบการศึกษากลางคืน</li> <li>ส่งเสริมการค้าออนไลน์</li> <li>ส่งเสริมการนำขยะมาสร้างมูลค่าเพิ่ม</li> </ul>	<ul style="list-style-type: none"> <li>โครงการพัฒนาอาชีพผู้มีรายได้น้อยและกลุ่มเปราะบาง</li> <li>โครงการส่งเสริมเยาวชนห่างไกลยาเสพติดและลดจำนวนคุณแม่วัยใส</li> <li>โครงการส่งเสริมการตลาดออนไลน์</li> <li>โครงการนำขยะมาแปรรูปเป็นพลังงาน</li> </ul>

## ข้อจำกัดของตัวชี้วัด ชุดใหม่

1. จำนวนตัวชี้วัดระดับจังหวัดมี 32 ตัวชี้วัด ระดับกลุ่มจังหวัดมีเพียง 13 ตัวชี้วัด เทียบจากตัวชี้วัด SDGs ทั้งหมด 247 ตัวชี้วัด
2. ตัวชี้วัดบางตัวเป็นข้อมูลปีเว้นปี บางตัวรายงานข้อมูลล่าช้า ทำให้ไม่มีข้อมูล จำเป็นต้องใช้วิธีการประมาณค่าข้อมูลที่สูญหาย (Missing Data Interpolation) ค่าที่ได้จึงไม่ใช่ข้อมูลที่แท้จริง
3. ประสิทธิภาพของดัชนีการพัฒนาระดับจังหวัดและกลุ่มจังหวัด ขึ้นอยู่กับข้อมูลตัวชี้วัดที่สามารถสะท้อนการพัฒนาในมิตินั้น ๆ ได้อย่างแท้จริง
4. จำเป็นต้องใช้ข้อมูลที่เผยแพร่อย่างเป็นทางการของส่วนราชการ เพื่อให้สามารถเปรียบเทียบระหว่างพื้นที่ได้ ทำให้ชุดข้อมูลมีความล่าช้า ประมาณ 6 เดือน – 1 ปี

## การดำเนินงานในระยะต่อไป

1. เผยแพร่ ตัวชี้วัดการพัฒนาระดับจังหวัดและกลุ่มจังหวัด ชุดใหม่ ซึ่งเป็นข้อมูลระหว่างปี พ.ศ. 2558 – 2562 ให้จังหวัดและกลุ่มจังหวัดใช้เป็นข้อมูลประกอบการจัดทำแผนพัฒนาจังหวัดและกลุ่มจังหวัดประจำปีงบประมาณ พ.ศ. 2566 – 2570
2. การจัดทำข้อมูลตัวชี้วัดในระยะต่อไป เป็นข้อมูลช่วงปี พ.ศ. 2559 – 2563 คาดว่าจะแล้วเสร็จภายในเดือนเมษายน 2565



## สำนักงานเลขาธิการ ก.บ.ภ.

สำนักงานสภาพัฒนาการเศรษฐกิจและสังคมแห่งชาติ

962 ถ.กรุงเกษม เขตป้อมปราบฯ กทม. 10100

โทรศัพท์ 02-280-4085 ต่อ 6201 6207 6208 6209 6211

โทรสาร 02-281-6631

[www.nesdc.go.th](http://www.nesdc.go.th) > ก.บ.ภ.

## ฝ่ายเลขาธิการ อ.ก.บ.ภ. ภาคตะวันออกเฉียงเหนือ

สำนักงานพัฒนาเศรษฐกิจและสังคมภาคตะวันออกเฉียงเหนือ

119/157 ม.14 ถ.มิตรภาพ อ.เมืองขอนแก่น จ.ขอนแก่น 40000

โทรศัพท์ 043-236-784 โทรสาร 043-239-912

[jarinya@nesdc.go.th](mailto:jarinya@nesdc.go.th)

# เป้าหมายการพัฒนาที่ยั่งยืน (Sustainable Development Goals: SDGs)

เมื่อปี 2558 ประเทศไทยร่วมลงนามรับรองวาระการพัฒนาที่ยั่งยืน ค.ศ. 2030 ของสหประชาชาติ ซึ่งเป็นกรอบการพัฒนาของโลกเพื่อร่วมกันบรรลุการพัฒนาทางสังคม เศรษฐกิจ และสิ่งแวดล้อมอย่างยั่งยืน โดยไม่ทิ้งใครไว้ข้างหลัง โดยวาระการพัฒนาดังกล่าว ประกอบด้วย เป้าหมายการพัฒนาที่ยั่งยืน (SDGs) 17 เป้าหมาย (Goals) และ 169 เป้าหมายย่อย (Targets) ซึ่งเชื่อมโยงและเกื้อหนุนกัน และกำหนดให้มี 247 ตัวชี้วัด เพื่อประเมินความก้าวหน้าของการพัฒนา โดย SDGs ทั้ง 17 เป้าหมาย สามารถจัดกลุ่มตามปัจจัยที่เชื่อมโยงกันใน 5 มิติ (5P) ได้แก่

**การพัฒนาคน (People)** ให้ความสำคัญกับการขจัดความยากจนและความหิวโหย และลดความเหลื่อมล้ำในสังคม

**สิ่งแวดล้อม (Planet)** ให้ความสำคัญกับการปกป้องและรักษาทรัพยากรธรรมชาติและสภาพภูมิอากาศเพื่อพลเมืองโลกรุ่นต่อไป

**เศรษฐกิจและความมั่งคั่ง (Prosperity)** ส่งเสริมให้ประชาชนมีความเป็นอยู่ที่ดีและสอดคล้องกับธรรมชาติ

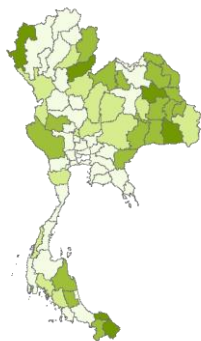
**สันติภาพและความยุติธรรม (Peace)** ยึดหลักการอยู่ร่วมกันอย่างสันติ มีสังคมที่สงบสุข ยุติธรรมและไม่แบ่งแยก

**ความเป็นหุ้นส่วนการพัฒนา (Partnership)** ความร่วมมือของทุกภาคส่วนในการขับเคลื่อนวาระการพัฒนาที่ยั่งยืน

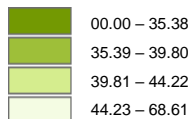


# การขับเคลื่อนเป้าหมายการพัฒนาที่ยั่งยืน (SDGs) ในระดับพื้นที่ (นาร่อง)

## การจัดกลุ่มจังหวัดตามดัชนีการพัฒนายั่งยืน



### ดัชนีรวม



- มิติด้านการพัฒนามนุษย์ 7 ตัวชี้วัด
- มิติด้านเศรษฐกิจและความมั่งคั่ง 10 ตัวชี้วัด
- มิติด้านสิ่งแวดล้อม 3 ตัวชี้วัด
- มิติด้านสันติภาพและยุติธรรม 1 ตัวชี้วัด
- มิติด้านความเป็นหุ้นส่วนพัฒนา 3 ตัวชี้วัด



กลุ่มที่ 4	SDGs > เกณฑ์กลางประเทศ
กลุ่มที่ 3	0% < SDGs ≤ 10%
กลุ่มที่ 2	10% < SDGs ≤ 20%
กลุ่มที่ 1	SDGs < 20%

ปราจีนบุรี ชัยนาท อุตรดิตถ์ พิจิตร สุพรรณบุรี สุโขทัย ชุมพร กำแพงเพชร สตูล หนองคาย พังงา ราชบุรี เพชรบุรี เชียงราย ตราด ลำพูน สุราษฎร์ธานี ประจวบคีรีขันธ์ นครปฐม ลำปาง อ่างทอง สงขลา นครสวรรค์ เชียงใหม่ ภูเก็ต นครนายก ขอนแก่น ฉะเชิงเทรา จันทบุรี ระยอง สระบุรี สมุทรสงคราม พระนครศรีอยุธยา ชลบุรี สมุทรสาคร ปทุมธานี สมุทรปราการ นนทบุรี

มหาสารคาม ตรัง ชัยภูมิ เพชรบูรณ์ อุบลราชธานี ตาก เพชรบุรี พิษณุโลก สิงห์บุรี ระนอง นครราชสีมา แพร่ ลพบุรี กระบี่

ร้อยเอ็ด บึงกาฬ ยะลา พัทลุง สุรินทร์ นครพนม สกลนคร สระแก้ว หนองบัวลำภู กาญจนบุรี น่าน เลย บุรีรัมย์ อำนาจเจริญ มุกดาหาร นครศรีธรรมราช ยโสธร อุทัยธานี

ปัตตานี แม่ฮ่องสอน กาฬสินธุ์ ศรีสะเกษ นราธิวาส อุตรดิตถ์

## พื้นที่และจังหวัดนาร่องขับเคลื่อน SDGs ในระดับพื้นที่

กลุ่มจังหวัด	จังหวัด/พื้นที่นาร่อง	ภาค
กลุ่มที่ 1	กาฬสินธุ์	ภาคตะวันออกเฉียงเหนือ
	นราธิวาส	ภาคใต้ชายแดน
	เทศบาลเมืองศรีสะเกษ	(อปท.)
กลุ่มที่ 2	น่าน	ภาคเหนือ
	ยโสธร	ภาคตะวันออกเฉียงเหนือ
	เลย	ภาคตะวันออกเฉียงเหนือ
	อบต.บ้านไร่ (อุทัยธานี)	(อปท.)
กลุ่มที่ 3	ลพบุรี	ภาคกลาง
	เพชรบุรี	ภาคกลาง
	อบจ.กระบี่	(อปท.)
กลุ่มที่ 4	สุราษฎร์ธานี	ภาคใต้
	ฉะเชิงเทรา	ภาคตะวันออก
	เทศบาลตำบลวังไผ่ (ชุมพร)	(อปท.)
	เทศบาลนครสุราษฎร์ธานี	(อปท.)